

ACTUALITÉS



OPÉRATION PONEY ÉCOLE

100 clubs participants p.06

FORMATION



LES FORMATIONS DU CREIF

A chacun sa formation p.26

SPORT



COMPÉTITIONS

Championnats Régionaux et Départementaux 2021 p.47

ÉQUITATION D'EXTÉRIEUR



ZOOM SUR L'ESSONNE

Trois boucles équestres dans le 78 p.50

COMMISSIONS



ENDURANCE

Stage FFE p57

LES INFOS DU CREIF

MARS 2021

www.cheval-iledefrance.com



ÉDITION SPÉCIALE FORMATION





ACTUALITÉS

» p. 6

ILE-DE-FRANCE



FÉDÉRATION FRANÇAISE D'ÉQUITATION
COMITÉ RÉGIONAL D'ÉQUITATION

ACCÉDEZ DIRECTEMENT
AU SUJET DE VOTRE
CHOIX EN CLIQUANT SUR
LES NUMÉROS DE PAGES



SPORT

» p.36



FORMATION

» p.20

ÉQUITATION D'EXTÉRIEUR

» p.50



COMMISSIONS

» p.57

LES ACTUALITÉS DES C.D.E.

» p.60

LE CREIF

A votre service et à
votre écoute au :
01 47 66 10 03

Tous les jours,
de 13h30 à 17h00.

LES INFOS DU CREIF

Le journal officiel du CREIF
a été édité par le Comité
Régional d'Équitation
d'Ile-de-France.

Directeur de la
publication :
Emmanuel Feltesse

Rédactrice en chef :
Anaïs Alazard

Ont participé à ce
numéro : Céline Fournial,
Jean du Lac

Les actualités des
départements sont
transmises directement par
les CDE.

Création, maquette et
mise en page :
Anchor Equitation
01 44 38 80 22
www.anchor-equitation.fr

Tout sur le CREIF : www.cheval-iledefrance.com

Retrouvez les anciens numéros du CREIF [en cliquant ici.](#)



Chers Amis,

Les dernières actualités sanitaires plongent une nouvelle fois nos activités dans l'incertitude.

Je pense notamment aux organisateurs de compétitions qui font vivre notre sport et qui sont à l'arrêt en raison de l'épidémie de Rhinopneumonie. Les décisions fédérales sont courageuses et nécessaires pour garantir la sécurité sanitaire de nos équidés. Nous serons présents à leurs côtés pour accompagner la relance.

Concernant la COVID, les récentes annonces gouvernementales font craindre de nouvelles restrictions. Dès la semaine dernière j'ai rappelé, aux côtés de Serge Lecomte et des services de la Fédération, la nécessité absolue de maintenir les dérogations afin d'assurer les sorties quotidiennes de la cavalerie.

Soyez assurés de ma vigilance sur ces points.

A retrouver :

- [Communiqué suite aux annonces gouvernementales en date du 25/02/2021](#)
- [Courrier à Anne Hidalgo du 26/02/2021](#)
- [Communiqué sur la Rhinopneumonie du 01/03/2021](#)

Parce qu'il est également important de se projeter vers l'avenir, il est important pour nos professionnels de poursuivre leur formation. Dans ce numéro des Infos, nous vous proposons un dossier spécial formation.

Pré formation

Pour détecter nos futurs enseignants, trouver une motivation, acquérir ses premières expériences, nous devons lancer le chantier des pré-formations.

Des diplômes reconnus

Le CREIF organise et accompagne chaque année des formations diplômantes permettant de devenir animateur, enseignant, entraîneur, accompagnateur de tourisme équestre ou encore formateur. Grâce au format court de ces formations, les élèves peuvent faire financer leur cursus et appliquer rapidement leurs nouvelles connaissances dans un cadre professionnel.

Se former en continu

La formation de nos enseignants doit être en perpétuelle évolution. En complément du BPJEPS, diplôme donnant le « permis d'enseigner », nous avons su développer une offre de formation complémentaire avec par exemple la création de nombreux Brevets fédéraux d'entraîneur (BFE).

Des formations ponctuelles pour s'initier et valider ses acquis

Avec le CREIF, les enseignants peuvent suivre des formations continues variées : optimisation de performances, initiation aux disciplines émergentes, management, marketing etc. Ils cultivent ainsi leur polyvalence, un véritable atout pour les clubs.

Avec votre aide, vous dirigeants, et celle des centres de formation, nous formons les professionnels d'aujourd'hui et de demain.

A travers la qualité de nos enseignants, c'est l'équitation qui rayonne !

N'hésitez pas à nous solliciter, toute l'équipe du CREIF est à vos côtés pour vous accompagner.


Prenez soin de vous et de vos proches,

Emmanuel Feltesse



Emmanuel Feltesse
Président du CREIF





ACCÉDEZ DIRECTEMENT AU SUJET DE
VOTRE CHOIX EN CLIQUANT SUR LES
NUMÉROS DE PAGES

ACTUALITÉS

- OPÉRATION PONEY ÉCOLE [PAGE 06](#)
- BILAN DES RÉUNIONS DÉPARTEMENTALES [PAGE 07](#)
- FESTIVAL CHEVAL & HANDICAP [PAGE 08](#)
- ÉLECTION FFE - VISIONNEZ LES DÉBATS [PAGE 10](#)
- AGENDA DES AGO - CDE [PAGE 11](#)
- ENQUÊTE ÉQUIFUMIER [PAGE 12](#)
- RASSEMBLEMENT D'ÉQUIDÉS [PAGE 13](#)
- CRISE SANITAIRE [PAGE 14](#)
- OPEN DE FRANCE 2021 [PAGE 15](#)
- RHINOPNEUMONIE [PAGE 17](#)



ÉCOLIERS À PONEY

■ UN SUCCÈS

PRÈS DE 100 CLUBS PARTICIPANTS

Les clubs franciliens prêts à accueillir les écoliers

L'équitation jouit actuellement d'un avantage certain vis-à-vis de la majorité des autres sports puisque, grâce aux efforts conjoints de la FFE et du CREIF, nos établissements continuent d'accueillir du public. Souhaitant exploiter cet avantage, le CREIF lançait, au mois de février, l'opération « Mettez les écoliers à poney ». Nous vous proposons alors de communiquer pour vous auprès de vos mairies pour leur exposer à la fois les bienfaits de l'équitation et l'opportunité d'en faire bénéficier les enfants scolarisés sur leur propre commune dans un centre équestre partenaire. Vous êtes près de 100 à vous être manifestés afin d'intégrer cette opération !

Succès des dispositifs en lien avec les collectivités

Moins d'une semaine après l'envoi des courriers aux mairies, certaines d'entre elles ont d'ores et déjà manifesté leur intérêt pour l'opération. Ce n'est pas la première fois que le CREIF opère un rapprochement avec les collectivités. En juin dernier, lors de la Journée Portes Ouvertes au Poney Club, nous avons déjà pris contact avec les mairies des clubs participants afin que celles-ci fassent la promotion de l'événement. Plus tard, c'est dans le cadre des stages subventionnés par la Région Ile-de-France que nous sollicitons à nouveau les maires. Cette dernière opération a permis l'instauration de partenariat entre les collectivités et les centres équestres : à ce jour, près de 1000 jeunes ont été initiés à l'équitation grâce à cette opération inédite. Avec le dispositif « Ecoliers à poney », le CREIF espère faire perdurer ce lien nouvellement instauré.

RÉUNIONS DÉPARTEMENTALES

CREIF & CDE



Emmanuel Feltesse est allé à la rencontre des dirigeants de Seine-Saint-Denis



Emmanuel Feltesse était accompagné d'Emmanuel Delpuech, Président du CDE94, aux écuries de Conde (94)

Echanger et écouter pour construire le projet associatif de demain

Emmanuel Feltesse, Président du CREIF, a souhaité mener aux côtés des Présidents des Comités Départementaux des réunions dans chaque département pour à la fois revenir sur les actions passées des instances locales et échanger sur les évolutions souhaitées par les dirigeants. Chaque rencontre a été à l'origine de discussions constructives sur les thèmes abordés, à savoir le développement, le sport, la formation, l'accompagnement des structures, l'équitation d'extérieur et la crise sanitaire.

Des actions à venir

Les dirigeants présents lors de ces réunions ont en effet partagé leurs idées et attentes vis-à-vis du CREIF et de leur CDE. Fort de ces précieuses informations, le CREIF mettra en place des actions concrètes pour répondre à chacun des points soulevés. Pour l'heure, une dernière réunion doit avoir lieu en Seine et Marne le jeudi 11 mars pour boucler ce tour de l'Ile-de-France.

Des remarques, idées ? Ecrivez-nous !

Bien évidemment, tous les dirigeants peuvent à tout moment contacter l'équipe du CREIF pour faire part de leurs souhaits, remarques et idées. De la collaboration de tous naissent les grandes idées ! N'hésitez pas à nous écrire à creif@cheval-iledefrance.com

Ces réunions professionnelles se tiennent dans le plus strict respect des consignes sanitaires en vigueur

CHEVAL & HANDICAP

LE FESTIVAL

LA COMMISSION CHEVAL & DIVERSITÉ FAIT SON CINÉMA

Pour la première fois, la commission Cheval & Diversité lance un concours vidéo. Tous les cavaliers en situation de handicap évoluant au sein d'une structure francilienne adhérente à la FFE peuvent y participer. Une initiative destinée à devenir un projet pédagogique pour tous les enseignants sur laquelle nous revenons avec Brigitte Rinaldi, membre de la commission Cheval & Handicap.

Comment vous est venue l'idée d'un concours vidéo ?

Le contexte sanitaire empêche la tenue des événements purement sportifs, à l'image des compétitions. Lors d'une réunion de la commission, nous nous sommes demandés comment maintenir le lien sans se rencontrer. La vidéo nous est tout de suite apparue comme la solution idéale. En créant ce concours vidéo, nous souhaitons entretenir la motivation des enseignants et de leurs cavaliers en leur donnant un objectif pédagogique. Nous nous sommes inspirés d'un concours similaire pour créer notre règlement ainsi que les différentes catégories : outil pédagogique adapté, médiation, sport et compétition, humour et prix du public. Ainsi, chaque enseignant pourra trouver le thème correspondant à son groupe !

En quoi prendre part à ce concours peut être bénéfique aux enseignants ?

Beaucoup de structures accueillent des personnes en situation de handicap. Le travail des enseignants les encadrant n'est pas toujours valorisé. Avec ce concours, les enseignants pourront mettre en avant leur activité au sein de leur club et fédérer tous leurs cavaliers autour d'un même projet.

Et pour les cavaliers ?

Tout comme les enseignants, les cavaliers verront leur travail valorisé et surtout, ils s'amuseront ! La participation à ce concours contribuera grandement à la dynamique du groupe puisque tous seront unis par un même projet et une même envie.

Comment participer au concours ?

Le concours est ouvert à toutes les structures équestres franciliennes adhérentes à la FFE. Pour soumettre une ou plusieurs vidéos au jury, le moniteur responsable devra suivre la démarche suivante :

- Remplir [ce formulaire](#) après avoir pris connaissance du règlement du concours
- Tourner une vidéo de 2 à 2 minutes 30 correspondant à l'une des catégories suivantes (une seule vidéo par catégorie par club) :
 - Outil pédagogique adapté
 - Médiation
 - Sport et compétition
 - Humour
- Envoyer la vidéo avant le 15 mai 2021 à l'adresse brinaldi@ucpa.asso.fr

Tous les cavaliers participants seront récompensés durant la remise des prix le 21 mai à l'occasion des Championnats de Sport Adapté au CE Départemental Georges Valbon (93) et les clubs lauréats remporteront des lots supplémentaires !

[TÉLÉCHARGER LE RÈGLEMENT DU CONCOURS](#)

[Remplir le formulaire d'inscription](#)



FESTIVAL CHEVAL & HANDICAP



ELECTIONS FFE

DÉBATS



©Le Cheval

A voir ou à revoir

→ **Lundi 15 février** – [A visionner ici](#)

- **ENVIRONNEMENT FEDERAL** - « Comment voyez-vous la gouvernance de la FFE ? » / « Comment garantir l'unité fédérale ? » / « Quelles devraient être les relations idéales entre les différentes maisons mères (dont la SHF, les conseils des chevaux et la FFE ? »
- **EQUITATION ET SOCIÉTÉ** - « Comment mettre le cheval au cœur de la société en vue de Paris 2024 ? » / « Selon vous, quel rôle doit jouer l'équitation dans la société ? » / « Equitation et ruralité, cela évoque quoi pour vous ? »

→ **Jeudi 18 février** – [A visionner ici](#)

- **DEVELOPPEMENT DES CLUBS, ÉCONOMIE, RELANCE** - « Pourrait-on se rassembler pour les achats de base (barres, chandeliers, fourches à foin...) et surtout pour les assurances ? » / « Quel intérêt économique pour un club de faire prendre une licence à ses clients ? » / « Comment comptez-vous mener le combat de la TVA ? »
- **FORMATION PROFESSIONNELLE ET EMPLOI** – « Formation continue des moniteurs / animateurs ? » / « Aujourd'hui, l'offre des moniteurs ne correspond pas à la demande des clubs et de la clientèle, comment souhaitez-vous faire évoluer la formation BP ? » / « Quelle est votre position face à la volonté de l'Europe de mettre fin aux diplômes d'enseignement ? »

→ **Mardi 23 février** – [A visionner ici](#)

- COMPETITION** – « Quel regard avez-vous sur les performances actuelles ?
● Sur le staff fédéral ? Comment être plus performant ? » / « Quel avenir pour l'Open de France? »
/ « Quels projets pour les cavaliers Amateurs ? »
- TOURISME EQUESTRE** – « Quelles actions pour fédérer les cavaliers indépendants ? » /
« Quelles mesures concrètes prévoyez-vous pour renforcer les CDTE ? » / « Quel
● regroupement avec les autres sports de nature ? »

Votez !

Les votes sont ouverts, et ce jusqu'au 18 mars. Pour voter, munissez-vous de vos identifiants FFE et [cliquez ici](#) !



AGENDA DES AGO

MARS 2021



Un à un, les Comités Départementaux d'Équitation tiennent leur Assemblée Générale Ordinaire. Ces événements, temps fort de la vie associative, se font pour la première fois en visioconférence.

Ce nouveau format facilite la participation de tous les adhérents tout en donnant à chacun l'opportunité de s'exprimer et d'échanger avec les représentants de son Comité Départemental.

Agenda

Mardi 2 mars à 13h – Essonne

Jeudi 4 mars à 12h30 – Yvelines



ENQUÊTE **EQUIFUMIER**

■ ENQUÊTE IFCE

La gestion du fumier est un enjeu majeur pour les structures équestres. La valorisation du fumier, gain économique pour les centres équestres, implique bien souvent son exportation. Dans une enquête menée par l'IFCE, 82 % des exploitations sondées exportaient ou souhaitaient exporter leur fumier. 75 % des structures exportant leurs effluents étaient à la recherche d'une autre filière de valorisation, jugeant la leur non pérenne.

Ce constat encourage l'IFCE et le Conseil du Cheval à mener à bien le projet interrégional Equifumier. A terme, Equifumier permettra de développer des filières pérennes de recyclage des effluents des structures équines en mettant en contact producteurs et valorisateurs de fumier de cheval.

La construction de ce projet ne peut se faire sans votre aide. L'IFCE doit d'abord réaliser un état des lieux de la production de fumier, tant la quantité produite que les besoins des sites équestres.

Pour cela, nous avons besoin de vous ! Merci de prendre quelques minutes pour répondre à l'enquête de l'IFCE :

[RÉPONDRE À L'ENQUÊTE](#)

RASSEMBLEMENT D'ÉQUIDÉS - LÉGISLATION

SÉCURITÉ SANITAIRE DES ÉQUIDÉS

Quel que soit sa nature, concours, randonnée ou manifestation, tout rassemblement d'équidés est soumis à une législation spécifique, visant à garantir la sécurité sanitaire des équidés.

[L'instruction technique](#) ayant récemment été mise à jour en accord avec les DDPP, les sociétés mères, la FFE et la profession vétérinaire, nous vous rappelons les démarches à suivre lors de l'organisation d'un rassemblement.

En premier lieu, il convient de rappeler qu'un distinguo existe entre :

- Les rassemblements sous tutelle, c'est-à-dire organisés sous l'égide de la FFE, la FEI ou de sociétés mères comme la SHF
 - Les rassemblements sans tutelle, désignant le reste des rassemblements
- Les manifestations déclarées par des DUC ou DUM sont ainsi exemptées de certaines étapes.

Avant le rassemblement

1. Consultez la DDPP du département dans lequel la manifestation a lieu afin de :

- Vous informer de l'arrêté préfectoral
- Demander un formulaire pour la déclaration du rassemblement

[Télécharger le modèle de déclaration](#)

2. Déclarez le lieu du rassemblement comme lieu de détention d'équidés

3. Recherchez un vétérinaire sanitaire habilité à exercer dans le département concerné

4. Si la DDPP l'exige, rédigez un règlement intérieur qui sera mis à disposition des détenteurs inscrits au rassemblement

[Télécharger le modèle de règlement intérieur](#)

5. Désignez un vétérinaire sanitaire auprès de la DDPP dans un délai de minimum 1 mois avant le rassemblement

Pour les rassemblements sous tutelle, cette dernière étape n'est pas nécessaire si :

- le rassemblement est inscrit au calendrier de l'organisme dont il dépend
- la déclaration mentionne le vétérinaire sanitaire et son domicile professionnel d'exercice

Pendant le rassemblement

1. Tenez un registre des équidés.

[Télécharger le modèle de registre des équidés](#)

Pour les rassemblements sous tutelle, cette étape n'est pas nécessaire.

2. Réalisez un contrôle des équidés (en cas de présentation à la vente, le contrôle doit impérativement être réalisé par le vétérinaire)

Après le rassemblement

Établissez un compte-rendu de contrôle

[Télécharger le modèle de compte-rendu de contrôle](#)



CRISE SANITAIRE

ÎLE-DE-FRANCE

CRISE SANITAIRE – LA FFE, LE CREIF ET LES CDE MOBILISÉS



*Serge Lecomte,
Président de la FFE*



*Emmanuel Feltesse,
Président du CREIF*



*Danièle Gaillard,
Présidente du CDE 75*

Lors du précédent confinement, la FFE et le CREIF avaient obtenu des dérogations exceptionnelles afin que cavaliers de clubs et propriétaires puissent assurer l'activité physique nécessaire au bien-être des équidés. Encadrée par un protocole sanitaire strict validé à la fois par la FFE, le Ministère de l'Intérieur et le Ministère de la Santé.

La FFE et le CREIF vont au-devant des décisions gouvernementales

L'Île-de-France est fortement touchée par l'épidémie de COVID 19. A ce titre, la Région pourrait faire l'objet de nouvelles restrictions dans les jours à venir. Avant même l'allocution du Premier Ministre, Serge Lecomte, Président de la FFE, et Emmanuel Feltesse, Président du CREIF, avaient saisi les Ministères en faveur du maintien des aménagements obtenus.

[Lire le communiqué](#)

Anne Hidalgo, Maire de Paris, a pris la parole pour annoncer qu'elle pourrait être amenée à prendre des mesures spécifiques dans son département. Le jour même, un courrier co-signé par Serge Lecomte, Emmanuel Feltesse et Danièle Gaillard lui est parvenu afin de la sensibiliser au bien-être des équidés parisiens.

[Lire le courrier](#)

Soyez certains que l'ensemble des élus restent mobilisés pour le bien-être de tous les équidés.



OPEN DE FRANCE 2021

TROIS SCÉNARIOS

Les Championnats de France occupent une place particulière dans la saison de concours. En raison de la crise sanitaire, ce rendez-vous estival prisé des cavaliers avait dû être annulé en 2020. Consciente de l'importance de cet événement, la FFE est à travaillé sur 3 scénarios permettant la tenue de l'Open de France 2021.

Scénario 1

Les épreuves se déroulent normalement aux mêmes dates. Le nombre de places en hébergement sur site et le nombre d'accompagnateurs seront en revanche réduit de 30 à 80 %.

Scénario 2

Les dates seront maintenues mais le sport sera réduit, ce qui pourra se traduire par la suppression de certains Championnats. De la même manière que dans le premier scénario, hébergements et accompagnateurs seront diminués de 30 à 80%. Les épreuves supprimées pourront être proposées sur d'autres dates, au parc équestre ou en région.

Scénario 3

Entre le 9 et le 31 juillet, six sessions de trois jours seront organisées, chacune séparée par un jour dénué d'épreuves. Le nombre de concurrents sera limité et le site accueillera au maximum 1 500 chevaux par session. Les équidés seront affectés à une zone de boxes différente à chaque rassemblement. Le nombre d'hébergements disponibles sur site et d'accompagnateurs sera fortement diminué.

Le système de qualification ainsi que les dates d'engagement seront revus à la reprise des compétitions.

[TÉLÉCHARGER LE COMMUNIQUÉ DE LA FFE](#)



RHINOPNEUMONIE

SUSPENSION DES COMPÉTITIONS

Un foyer épidémique de rhinopneumonie s'est déclaré au Valencia Spring Tour, en Espagne. Face à cette menace, la FFE, en lien avec la RESPE et la FEI, met en place des mesures pour endiguer la propagation de la maladie parmi les équidés.

Les chevaux engagés testés

752 chevaux ont foulé le sol de Valence depuis le 1er février. Les équidés n'ayant pas encore été soumis aux tests requis afin d'éliminer toute suspicion de maladie sont bloqués dans la base de données FEI et ne peuvent être engagés sur des compétitions – qu'elles soient internationales ou nationales.


Accompagnement des cavaliers

Certains cavaliers et leurs montures n'ont pu quitter le site de Valence. L'équipe de la FFE est en contact avec chacun d'eux afin de les assister durant cette période.

La FEI, la RESPE et la FFE restent en alerte et veillent particulièrement à l'évolution de la situation dans le reste de l'Espagne.

Nous vous recommandons de vous montrer particulièrement vigilant et d'être responsable afin que cette épidémie soit stoppée.

[TÉLÉCHARGER LE COMMUNIQUÉ DE LA FFE](#)



ACCÉDEZ DIRECTEMENT AU SUJET DE
VOTRE CHOIX EN CLIQUANT SUR LES
NUMÉROS DE PAGES

FORMATION

DOSSIER SPÉCIAL FORMATION	PAGE 20
PRÉFORMATION	PAGE 22
DEVENEZ ANIMATEUR	PAGE 23
DEVENEZ ACCOMPAGNATEUR	PAGE 24
DEVENEZ ENSEIGNANT	PAGE 25
DEVENEZ ENTRAINEUR	PAGE 26
DEVENEZ FORMATEUR	PAGE 27
BREVETS FÉDÉRAL	PAGE 28
EXPERTISE CREIF	PAGE 29
FORMATION CONTINUE	PAGE 30
OFFICIELS DE COMPÉTITIONS	PAGE 32
ORGANISMES DE FORMATION	PAGE 33
UCPA	PAGE 33

DOSSIER SPÉCIAL FORMATION

CREIF

LE CREIF PARTENAIRE DE VOTRE PARCOURS PROFESSIONNEL

En Ile-de-France, le fonctionnement atypique du service formation du Comité Régional d'Équitation en fait une plateforme pilote à l'échelle nationale. Les professionnels franciliens, actuels et futurs, peuvent en effet s'appuyer sur le CREIF pour organiser des formations au sein de structures variées, et ce sur tout le territoire.

Un encadrement de qualité

17 centres de formation habilités à dispenser les formations de l'AE, du BPJEPS et de l'ATE sont répartis dans les divers départements. Sur place, des formateurs passionnés partagent leur amour des chevaux et de l'enseignement avec les moniteurs de demain. Un système de formation des professionnels par des professionnels qui permet aux élèves d'apprendre la théorie mais surtout de l'appliquer. Par ailleurs, le CREIF complète les formations grâce à des heures mutualisées entre les centres de formation, lesquelles sont prodiguées par des intervenants spécifiquement sélectionnés pour leur savoir et leur pédagogie. Ces critères sont également ceux sur lesquels s'appuient le CREIF dans la construction des programmes des DEJEPS, DESJEPS, BFE et formations continues.

Des lieux de formation d'exception

L'Ile-de-France regorge de sites équestres exceptionnels fréquemment plébiscités dans le cadre des formations. Le Grand Parquet de Fontainebleau, Ozoir-la-Ferrière ou encore le Haras de Jardy sont autant de hauts lieux de la compétition où les enseignants en formation dans la Région auront l'occasion de se rendre. La qualité des infrastructures confère alors à l'apprentissage un confort sans pareil.

Une équipe à votre service

Le CREIF est pourvu d'un service formation constitué de trois salariées et une prestataire couvrant l'ensemble des offres franciliennes.

RACHEL SERIS, RESPONSABLE FORMATION

en charge du suivi de toutes les formations du CREIF et assurant l'organisation des formations DEJEPS, DESJEPS et continues

VIRGINIE HIESSE, CONSEILLÈRE TECHNIQUE

assure l'organisation des BFE, en charge du développement de l'offre de formation et intervenante directe sur certaines formations continues

ANNA GEIST, CHARGÉE DU TOURISME EQUESTRE

supervise l'organisation et le suivi de la formation ATE

NATHALIE SAVARY, ATTACHÉE ADMINISTRATIVE

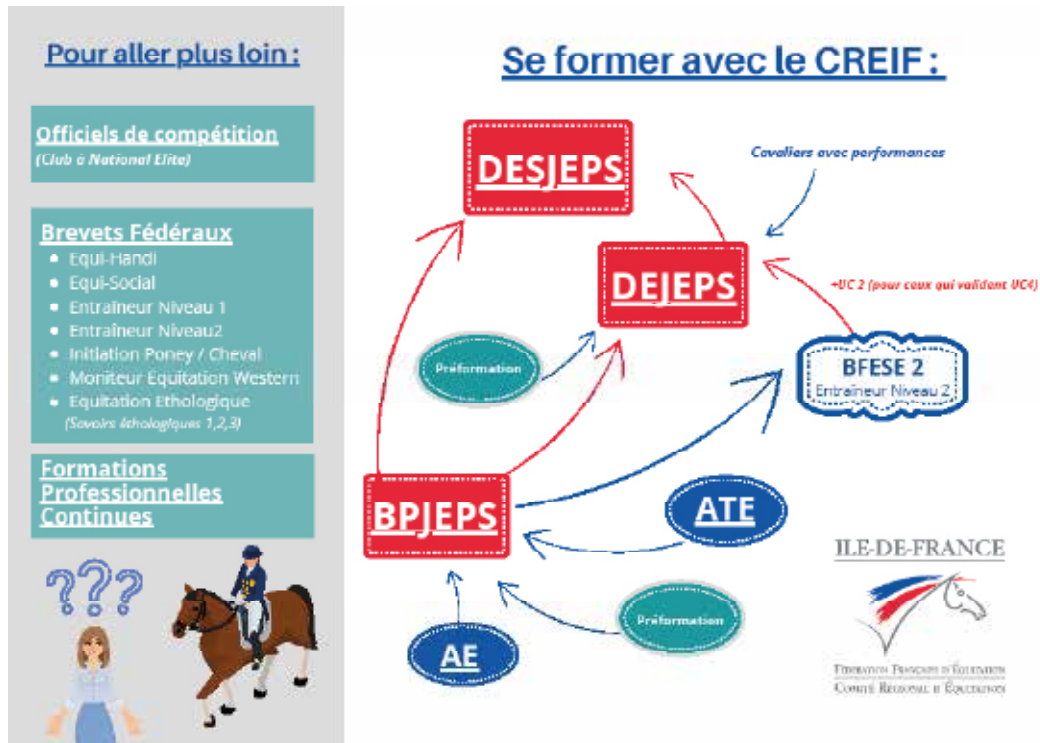
suit les dossiers des élèves en formation AE et BPJEPS

Contactez-les pour toute question relative à la formation !

[LES CENTRES DE FORMATION DU CREIF](#)

Devenir professionnel de l'équitation

Il existe autant de parcours que de professionnels. L'offre en Ile-de-France est vaste et vous permettra de vous donner les outils dont vous avez besoin pour vous épanouir dans votre métier !



Prise en charge financière

SOURCES DE FINANCEMENT		
STATUT	AE, ATE, BPJEPS, BFE, BFSE, DÉJEPS, DÉSJEPS	FORMATIONS CONTINUES SAVOIRS ÉTHOLOGIQUES
DEMANDEUR D'EMPLOI	<ul style="list-style-type: none"> • CPF • AIF • Action de formation collective • Missions locales • AIRE 2 • Contrat de professionnalisation • Programme régional qualifiant compétences (PRQC) 	<ul style="list-style-type: none"> • AIF • Missions locales • PRQC
PERSONNE DE 15 À 35 ANS	<ul style="list-style-type: none"> • Contrat d'apprentissage 	
SALARIÉ	<ul style="list-style-type: none"> • CPF • CPF de Transition • Dispositif Pro A - OCAPIAT • Dispositif Boost Compétences - OCAPIAT • Employeur 	<ul style="list-style-type: none"> • Dispositif Boost Compétences - OCAPIAT • Employeur
DIRIGEANT	<ul style="list-style-type: none"> • VIVEA • CPF 	<ul style="list-style-type: none"> • VIVEA
TRAVAILLEUR INDÉPENDANT	<ul style="list-style-type: none"> • AGEFICE • FIF PL • FAFCEA 	<ul style="list-style-type: none"> • AGEFICE • FIF PL • FAFCEA
PERSONNE EN SITUATION DE HANDICAP	<ul style="list-style-type: none"> • AGEFIPH / CAP EMPLOI • Contrat d'Apprentissage 	<ul style="list-style-type: none"> • AGEFIPH / CAP EMPLOI

Pour tout renseignement concernant les modalités de financement, n'hésitez pas à nous contacter :
creif@cheval-iledefrance.com / www.cheval-iledefrance.com

Vous vous interrogez sur les prises en charge disponibles pour vos formations ? N'hésitez pas à interroger Rachel, Virginie ou Nathalie !

DEVENEZ ANIMATEUR

FICHE MÉTIER

L'Animateur Equitation (AE) est bien souvent le premier interlocuteur que rencontrent les cavaliers dans une structure. Son sens relationnel, sa pédagogie ainsi que ses compétences spécifiques à l'accueil de nouveaux publics en font un atout considérable pour les clubs.

L'animateur, un poste clé

Les premières années de pratique sont en effet décisives : la fidélisation du cavalier dépend du savoir faire et du savoir être de son enseignant ! La formation AE a été construite en accord avec les attentes réelles des structures. Elle apporte aux élèves les connaissances et compétences dont ils ont besoin pour convaincre les débutants de poursuivre la pratique de l'équitation

Qui peut devenir AE ?

Les cavaliers :

- âgés de 16 ans minimum
- titulaires de l'une des attestations de secourisme suivantes : PSC1, AFPS ou équivalent
- titulaires du degré 1 ou du Galop 6 (Galop 5 pour ceux optant pour l'apprentissage)

INFORMATIONS GÉNÉRALES

Lieux de formation : centres de formation franciliens

Durée du cursus : minimum 490h

Tutelle : FFE

Niveau du diplôme : III

Financement : prise en charge possible par les organismes de financement (selon le statut du demandeur) voir page 21

Fiche d'inscription : [à télécharger ici](#)

Passerelle : Le diplôme d'AE valide les tests d'entrée en formation BPJEPS (voir page 21)

Contact : Nathalie Savary – nsavary@cheval-iledefrance.com



DEVENEZ ACCOMPAGNATEUR

FICHE MÉTIER

L'Accompagnateur de Tourisme Equestre (ATE) guide cavaliers et chevaux sur les sentiers, à la rencontre des merveilles du territoire. A la fois chargé de l'organisation et de l'encadrement, il est apte à construire une randonnée équestre de A à Z.

L'équitation d'extérieur, une pratique en vogue

La population française a soif de grand air. L'équitation est un sport nature accessible à tous, parfait pour satisfaire les envies de grands espaces ! Randonnées et balades constituent un excellent produit d'appel. Attirés dans le club le temps d'une aventure en extérieur, les cavaliers d'un jour peuvent, s'ils sont convenablement accompagnés, devenir des cavaliers réguliers. Choisir d'embaucher un ATE peut être une stratégie gagnante pour le club !

Qui peut devenir ATE ?

Les cavaliers :

- âgés de 18 ans révolus
- titulaires au minimum du Galop 6 de Pleine Nature ou du Galop 6 de cavalier ou du Degré 2 de cavalier
- ayant totalisé un minimum de 7 journées de randonnée équestre dont au minimum 4 journées consécutives minimum sans retour à la base de départ
- titulaires de l'une des attestations de secourisme suivantes : PSC1, AFPS ou équivalent

Les personnes réunissant l'ensemble des conditions énoncées pourront se présenter aux examens d'entrée, dont vous pouvez [consulter le calendrier ici](#).

INFORMATIONS GÉNÉRALES

Lieux de formation : centres de formation franciliens

Durée du cursus : 600h sur 4 mois minimum

Tutelle : FFE

Niveau du diplôme : IV

Financement : prise en charge possible par les organismes de financement (selon le statut du demandeur) voir page 21

Passerelle : . Le diplôme d'ATE valide les tests d'entrée en formation BPJEPS (voir page 21)

Calendrier des tests d'entrée : [télécharger ici](#)

Contact : Anna Geist – ageist@cheval-iledefrance.com



DEVENEZ ENSEIGNANT

FICHE MÉTIER

Le moniteur d'équitation (BPJEPS) est un pilier du centre équestre. Au contact des cavaliers de la structure, c'est lui qui assure les cours et animations : initiation, perfectionnement, balade et sortie en concours. Polyvalent, il encourage tous les types de public dans leur pratique de l'équitation. L'entretien et le travail de la cavalerie d'instruction lui sont également dévolus.

L'enseignant, figure de proue des structures équestres

La fiche de poste de l'enseignant est complète. Les tâches qui lui incombent touchent aussi bien à la gestion du personnel ou de la cavalerie, à la relation clients qu'à l'enseignement. Le profil du BPJEPS et ses compétences lui permettent d'adopter une multitude de positions au sein d'une structure. Ainsi, il pourra s'il le souhaite devenir moniteur, mais également secrétaire de direction, directeur de centre équestre ou encore cavalier soigneur.

Qui peut entrer en formation BPJEPS ?

Les cavaliers :

- âgés de 18 ans révolus
- titulaires au minimum du Galop 6 du cavalier
- titulaires de l'une des attestations de secourisme suivantes : PSC1, AFPS ou équivalent
- présentant une attestation de satisfaction aux tests d'exigences préalables ou un diplôme admis en dispense (AE, ATE, CQP ASA/ORE/EARE, CEP3, Degré 3, certification délivrée par le Ministère des Sports)

INFORMATIONS GÉNÉRALES

Lieux de formation : centres de formation franciliens

Durée du cursus : entre 400 et 600h selon la forme choisie

Tutelle : Jeunesse et Sport

Niveau du diplôme : IV

Financement : prise en charge possible par les organismes de financement (selon le statut du demandeur) voir page 21

Fiche d'inscription : [à télécharger ici](#)

Contact : Nathalie Savary – nsavary@cheval-iledefrance.com



DEVENEZ ENTRAINEUR

FICHE MÉTIER

Avec une formation DEJEPS, le professionnel est en mesure de préparer, concevoir, conduire et évaluer le cycle d'entraînement d'un couple de niveau Amateur. Il apporte une expertise aux cavaliers dans une perspective d'évolution et de compétition.

L'entraîneur, à la pointe de la performance

Le professionnel titulaire du DEJEPS entraîne cavalier et cheval dans la discipline de son choix, quelle que soit la spécialisation choisie lors de la formation (CSO, Dressage, CCE, Hunter, Polo). Coach en compétition, il gère aussi l'intégralité de la préparation du couple dans le cadre d'une échéance sportive. La formation fournit au professionnel les outils nécessaires à la gestion d'une écurie de propriétaires, de compétition ou bien encore d'un centre équestre.

Qui peut entrer en formation DEJEPS ?

Les cavaliers :

- âgés de 18 ans révolus
- titulaires de l'une des attestations de secourisme suivantes : PSC1, AFPS ou équivalent
- présentant une attestation de satisfaction aux tests d'exigences préalables ou un diplôme admis en dispense (attestation délivrée par la DTN pour le test technique, BPJEPS, BEES1, DEJEPS d'une mention autre que celui choisi)

ou

- justifiant de performances en compétition leur permettant d'être dispensés des tests d'exigences techniques préalables
- réussir un entretien de sélection
- Disposant d'un cheval adapté au niveau de la formation

Ce diplôme est accessible aux personnes non titulaires d'un diplôme d'encadrement. Ceux-ci devront, en plus des exigences techniques, réussir un test d'évaluation de leurs compétences pédagogiques.

INFORMATIONS GÉNÉRALES

Lieux de formation : Grand Parquet de Fontainebleau, Ozoir la Ferrière, Centre équestre de Jablines Annet (77)

Durée du cursus : 350h

Tutelle : Jeunesse et Sport

Niveau du diplôme : V

Financement : prise en charge possible par les organismes de financement (selon le statut du demandeur) voir page 21

Passerelle : une passerelle existe entre les BFE et le DEJEPS (voir page 21)

Renseignements : [ici](#)

Contact : Rachel Seris – rseris@cheval-iledefrance.com



DEVENEZ FORMATEUR

FICHE MÉTIER

Le DESJEPS mention Equitation permet à l'enseignant candidat de monter en compétences grâce à une formation dans les 3 disciplines olympiques. Fort de cette expérience, il est capable d'encadrer et de faire évoluer les cavaliers, du niveau débutant jusqu'à celui d'élève moniteur.

Le formateur, un professionnel pour tous les niveaux

En supplément du coaching en compétition et de l'accompagnement de l'évolution du couple cavalier / cheval, le titulaire du DESJEPS conçoit, pilote et met en œuvre des actions de formation de formateurs. La présence de telles compétences dans une structure lui permet donc de former ses propres enseignants. Un atout majeur pour les dirigeants : les professionnels exerçant dans une structure où ils ont été formés sont plus à même de correspondre aux attentes de la structure.

Qui peut entrer en formation DESJEPS ?

Les cavaliers :

- âgés de 18 ans révolus
- titulaires de l'une des attestations de secourisme suivantes : PSC1, AFPS ou équivalent
- présentant une attestation de satisfaction aux tests d'exigences préalables ou un diplôme admis en dispense (attestation délivrée par la DTN pour le test technique, BPJEPS, BEES1, DEJEPS)

ou

- justifiant de performances en compétition leur permettant d'être dispensés des tests d'exigences techniques préalables
- réussir un entretien de sélection
- Disposant d'un cheval adapté au niveau de la formation

INFORMATIONS GÉNÉRALES

Lieux de formation : Grand Parquet de Fontainebleau, Ozoir la Ferrière, Centre équestre de Jablines Annet (77)

Durée du cursus : 400h

Tutelle : Jeunesse et Sport

Niveau du diplôme : VI

Financement : prise en charge possible par les organismes de financement (selon le statut du demandeur) voir page 21

Renseignements : [ici](#)

Contact : Rachel Seris – rseris@cheval-iledefrance.com



BREVETS FÉDÉRAL

SPECIALISEZ-VOUS !



Le BFE, un atout pour les dirigeants et les salariés

Les enseignants titulaires d'un BFE apportent une expertise supplémentaire dans leur activité. Une telle formation est un atout, tant pour l'enseignant qui voit son employabilité augmenter que pour le dirigeant qui peut ainsi diversifier ses produits ou monter en gamme.

Une formation accessible aux enseignants franciliens

Le format des BFE, compris entre 35 et 56h, permet à tous les enseignants de se former, y compris aux enseignants en poste. Le calendrier de chacun des BFE est étudié afin que formation et activité professionnelle puissent être menées simultanément.

La proximité des sites de formation est un avantage indéniable. Tous les BFE sont organisés en Ile-de-France, minimisant les trajets.

Enfin, chaque formation est animée par des intervenants experts dans leur domaine de compétence. Des experts fédéraux sont notamment sollicités : un gage de qualité pour ces formations de spécialistes !

3 BFE programmés cette année

Le CREIF a programmé cette année 3 BFE :

- BFE Equi Handi (complet)
- BFE Equitation Ethologique de niveau 1
- BFE Sports Equestres CSO de niveau 2

Renseignements et contact

Retrouvez les BFE sur notre site cheval-iledefrance.com

Pour toute question, contacter Virginie Hiesse vhiesse@cheval-iledefrance.com

BFE
Equi Handi

BFE
Equitation
Ethologique
de niveau 1

BFE
Sports Equestres
CSO de niveau 2

EXPERTISE CREIF

FORMATIONS À LA CARTE



Rachel Seris



Virginie Hiesse

L'équipe du CREIF compte 2 diplômées du DESJEPS, Rachel Seris et Virginie Hiesse. Deux enseignantes, deux professionnelles du terrain aptes à intervenir sur la pédagogie et la technique.

Des intervenantes de qualité se déplacent chez vous

Depuis le mois de février, les dirigeants des établissements franciliens ont la possibilité de faire appel à elles dans le cadre des formations continues. Pour que votre réservation soit effective, il est impératif de réunir un minimum de 6 enseignants. Cette nouvelle offre, flexible, s'adapte parfaitement à vos besoins : à vous de décider du programme !

Contact

Pour planifier une formation chez vous, contactez Rachel Seris (rseris@cheval-iledefrance.com) ou Virginie Hiesse (vhiesse@cheval-iledefrance.com).

FORMATION CONTINUE

JOURNÉES DE FORMATION

Des journées de formation professionnelle continue sont organisées gratuitement tout au long de l'année par le CREIF à destination des enseignants, élèves en formation, dirigeants et salariés de structures franciliennes. L'offre évolue tout au long de l'année, n'hésitez pas à [consulter régulièrement notre site Internet](#) pour vous tenir au courant de toutes les formations proposées.



[CLIQUEZ ICI POUR DÉCOUVRIR LE CATALOGUE DES FORMATIONS CONTINUES](#)



Entretenir ses compétences techniques

Le CREIF propose aux professionnels des formations continues techniques visant à améliorer leurs performances en compétition. Pour ce faire, le Comité fait appel à des experts fédéraux reconnus pour leur excellence dans leur discipline. Participer à ses formations est l'assurance pour les enseignants et dirigeants d'avoir un retour pertinent et constructif sur leur travail à cheval. Les retombées sont également bénéfiques pour les élèves des enseignants : il sera plus aisé aux moniteurs d'inculquer à leurs élèves les techniques qu'ils auront eux-mêmes réussi à maîtriser avec aisance.

Photo © FFE



FORMATION CSO

- Animée par **Arnaud Labati**
- Lundi 8 mars 2021 – SQY Equitation (78)

[Télécharger le bon d'inscription](#)

VOLTIGE

- Animée par **Nicolas Andréani et Marina Joosten Dupon**
- Lundi 8 mars 2021 – CH de Meaux (77)
 - o Marina Joosten Dupon – Travail du cheval / Cheval mécanique
- Lundi 10 mai 2021 – CH de Meaux (77)
 - o Nicolas Andréani – Composition du libre

[Télécharger le bon d'inscription](#)



Acquérir de nouvelles compétences

Les enseignants, dirigeants et salariés de structures équestres sont amenés à développer des compétences à l'intérieur et en dehors de la pratique équestre. Le CREIF a pour mission de pourvoir aux besoins des professionnels de l'équitation sur son territoire, c'est pourquoi nous nous employons à construire chaque année un calendrier de formations continues variées : disciplines émergentes, marketing, soins etc.



PRÉPARATION MENTALE

- **Formation de pédagogie**
- Animée par Jean Pascal Cabrera
- Lundi 15 mars 2021 – Fontainebleau (77)

[Télécharger le bon d'inscription](#)

COACHING DE RELANCE

- **Formation marketing**
- Animée par André Galy
- 6 modules de 2h en visioconférence
 - o Mardi 30 mars 2021
 - o Vendredi 2 avril 2021
 - o Mardi 6 avril 2021
 - o Vendredi 9 avril 2021
 - o Mardi 13 avril 2021
 - o Jeudi 15 avril 2021

[Télécharger la plaquette](#)

[Télécharger le bon d'inscription](#)



DRESSAGE – CONSTRUIRE UNE RLM

- **Formation de dressage – construire une RLM**
- Animée par Bernard Daney
- Dimanche 28 mars – Haras de Jardy (92)

[Télécharger le bon d'inscription](#)

VOLTIGE - OUTIL PÉDAGOGIQUE

- **Formation de voltige – La voltige Coupe Clubs**
- Animée par Yacine Fareb
- Lundi 12 avril – Haras de Jardy (92)

[Télécharger le bon d'inscription](#)



MÉTHODE ALEXANDER

- **Formation de pédagogie**
- Animée par Véronique Martin
- Lundi 28 juin 2021 – Jablines (77)

[Télécharger le bon d'inscription](#)

PÉDAGOGIE : LES FONDAMENTAUX

- **Formation de pédagogie**
- Animée par Nicolas Sanson
- Jeudi 10 juin 2021 – Fontainebleau (77)

[Télécharger le bon d'inscription](#)



OFFICIELS DE COMPÉTITIONS

CALENDRIER DES FORMATIONS

En tant que coach, il est impératif de connaître les différents règlements sur le bout des doigts. Quelles embouchures sont autorisées ? Quels sont les critères d'évaluation en dressage ? Les formations des officiels sont là pour vous aider à avoir une lecture juste des textes fédéraux et des performances de vos cavaliers en concours !

Ces formations, organisées chaque année, s'adressent aussi bien aux officiels qu'aux professionnels. Certaines d'entre elles sont d'ailleurs réservées exclusivement aux enseignants.

Calendrier des formations

Ce calendrier est susceptible d'être modifié selon l'évolution de la situation sanitaire.

Comment s'inscrire ?

Ces formations sont gratuites et réservées aux licenciés majeurs.

Inscrivez-vous en ligne grâce aux formulaires :

[Attelage](#)

[Hunter](#)

▶ Attention ! Le nombre de participants par formation est limité. La priorité sera donnée aux officiels tenus de suivre une formation cette année.

[CCE](#)

[Voltige](#)

[Commissaire au paddock](#)

Pour toute question, contacter Anaïs Alazard (aalazard@cheval-iledefrance.com)

Mars				
Date		Lieu	Type	Niv.
5	V	Visio	Juge attelage 2 (20h-21h30)	TN
6	S	Jardy	Juge de voltige	TN
6	S	Jardy	Juge CCE	SQ/C
7	D	Jardy	Juge CCE	CN/N
13	S	Jardy	Chef de piste Hunter	TN
13	S	Jardy	Juge de dressage RLM+PARA	CN/N
21	D	Visio	Commissaire de paddock	SQ/C
23	M	Visio	Juge Hunter	TN
Formation sur le terrain : date à venir			Chef de piste CCE	TN

SQ = Sans qualification
 C = Club
 CN = Candidat National
 N = National
 CNE = Candidat National Elite
 NE = National Elite
 TN = Tous niveaux (sauf International)

* ou SQ mais avec une expérience en tribune (carton, chrono..)

** Dates susceptibles d'être modifiées

*** Ouverte aux Nationaux éligibles à une promotion National Elite en 2021

LES DIFFÉRENTS ORGANISMES DE FORMATION

ÎLE-DE-FRANCE

[Téléchargez la liste des organismes de formations en IDF](#)

[Télécharger la liste des centres de formation en IDF](#)

UCPA

OUVERTURE EN SEPTEMBRE D'UNE FORMATION AE À SAINT-MAUR DES FOSSÉS

En septembre 2021, une formation d'animateur équitation sera mise en place au centre équestre UCPA de Saint-Maur-des-Fossés.

La formation : Le diplôme fédéral d'Animateur d'Équitation permet d'animer, d'initier et transmettre les premières notions d'équitation sous la responsabilité d'un(e) moniteur(trice). Ce diplôme constitue un véritable tremplin vers le BPJEPS Equitation.

Le métier : le titulaire accueille les différents publics sur la structure. Il accompagne le moniteur d'équitation et participe à l'animation des activités équestres. Il contribue également à l'entretien des chevaux et du centre où il travaille.

Pour entrer en formation : avoir 16 ans révolus, être titulaire du galop 5 dans le cadre d'un contrat d'apprentissage ou galop 6 pour les autres financements, être titulaire du PSC1 et réussir les épreuves du bilan de sélection.

La rentrée a lieu en août 2021, la formation dure 10 mois et se déroule en alternance.



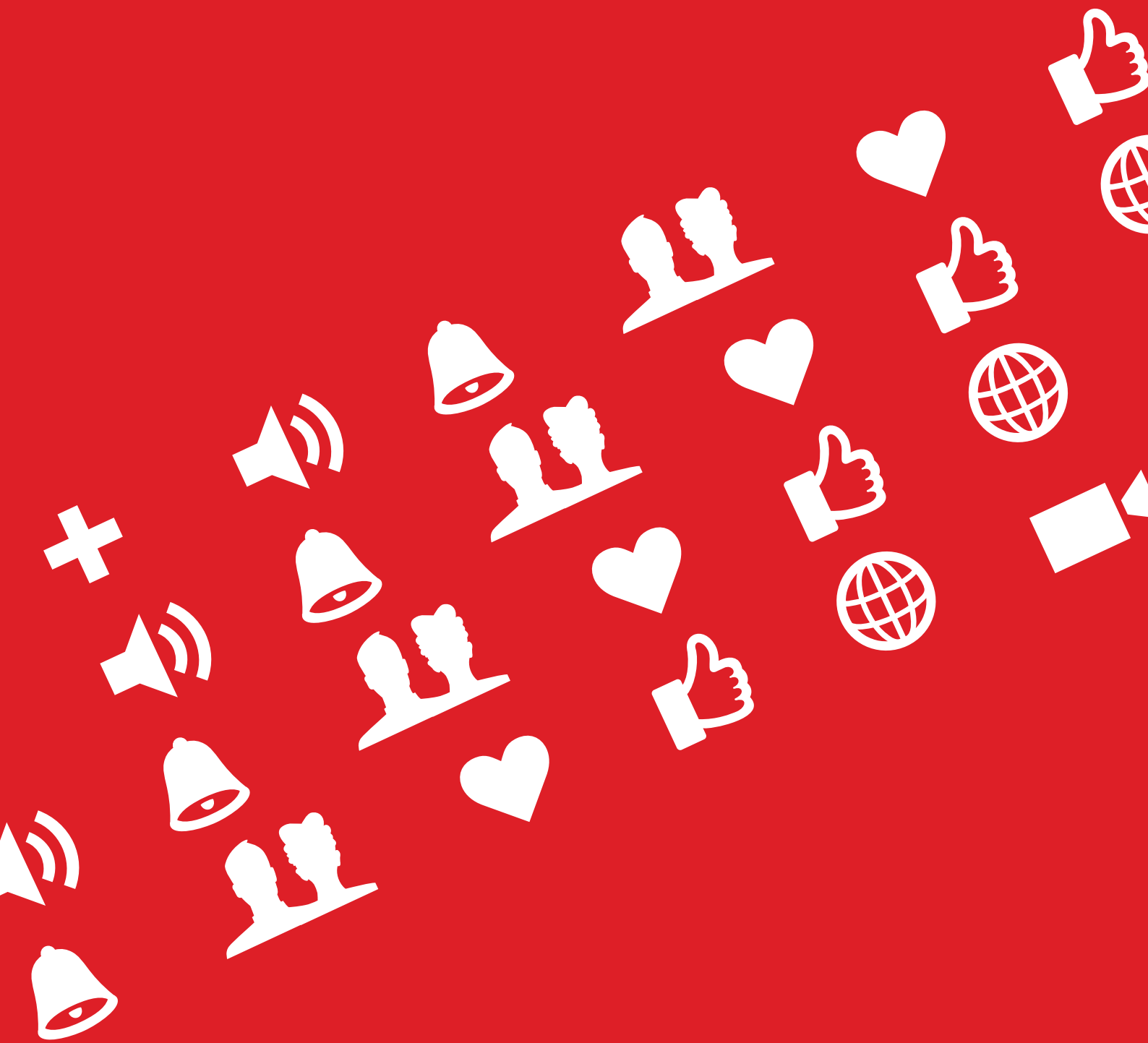
Nous organisons une journée Portes Ouvertes le 31 mars, inscription directement sur le site [UCPA Formation](#)


Pour télécharger un dossier de candidature, rendez-vous sur le site [UCPA Formation](#)

Téléphone : 04.72.78.04.50

Mail : ucpa-formation@ucpa.asso.fr

Lieu de formation : Centre équestre UCPA de Saint-Maur, Avenue des Bruyères, 94440 Marolles-en-Brie





ACCÉDEZ DIRECTEMENT AU SUJET DE
VOTRE CHOIX EN CLIQUANT SUR LES
NUMÉROS DE PAGES

SPORT

- CHAMPIONNATS RÉGIONAUX 2021 PAGE 36
- GRANDS RÉGIONAUX 2021 PAGE 38
- GRANDS DÉPARTEMENTAUX 2021 PAGE 41
- COMPÉTITIONS - LÉGISLATION PAGE 47

CHAMPIONNATS RÉGIONAUX 2021

	DIVISION	ORGANISATEUR	LIEU	DATE	DEPT
AMAZONIE	Club + Amateur	CREIF	Grand Parquet Fontainebleau	Les 13 et 16 mai	77
ATTELAGE	Amateur 1 et Club Elite	ADT Team	Valpuseau	à définir	91
	Club 1, 2	CREIF	à définir	à définir	77
BARREL RACE	Club	GOTEQUI	Haras de Jardy	31-janv	92
CCE	Poney Elite,1,2,3 AS	F2E	Grosbois	09-mai	94
	Amateurs Elite,1,2,3,4	GOTEQUI	Jardy	du 16 au 19 Septembre	92
	Club	BONNEVILLE	Bonneville	30-mai	78
	Shetland, coupe CROSS	GOTEQUI	SOY	06-juin	78
CSO	Amateur	CREIF	Grand Parquet Fontainebleau	Du 13 au 16 mai	77
	Club	CREIF	Grand Parquet Fontainebleau	Du 13 au 16 mai	77
	Poney	LIVERDY	Liverdy	4 et 5/04	77
	Shetland	GOTEQUI	Haras de Jardy	07-mars	92
DERBY Eventing	Amateur	F2E	Grosbois	21-mars	94
	Club - Poney	F2E	Grosbois	21-mars	94
DERBY Cross	Amateur	F2E	Grosbois	21-mars	94
	Club - Poney	F2E	Grosbois	21-mars	94
DRESSAGE	Amateur	GOTEQUI	Jardy	3 au 5/09	92
	Club	CREIF	Grand Parquet Fontainebleau	Les 13 et 16 mai	77
	Poney	CREIF	Grand Parquet Fontainebleau	Les 13 et 16 mai	77
ENDURANCE	Amateur	Destrier de Vau martin	Destrier de Vau martin	26-sept	78
	Club	Destrier de Vau martin	Destrier de Vau martin	26-sept	78
EQUIFEEL	Club	Carrière de la Vallée - Brimbo Sport	Bièvres	23-mai	91

Le calendrier des Championnats Régionaux 2021 a été construit à la rentrée par les différentes commissions et organisateurs.

La situation sanitaire peut l'amener à évoluer, c'est pourquoi nous vous conseillons de le consulter sur notre [site internet](#).

	DIVISION	ORGANISATEUR	LIEU	DATE	DEPT
EQUIFUN	Club - Poney	Carrière de la Vallée - Brimbo Sport	Bièvres	23-mai	91
HORSE BALL	Club - Poney	Carrière de la Vallée - Brimbo Sport	Bièvres	11-avr	92
HUNTER	Amateur	GDTEQUA	Jardy	13-mai	92
	Club	GDTEQUA	Jardy	13-mai	92
	Poney	GDTEQUA	Jardy	13-mai	92
PADDOCK POLO	Club - Poney	CREIF	Apremont	11-avr	
PONY GAMES	Poney	Carrière de la Vallée - Brimbo Sport	Bièvres	06-juin	91
RIDE & BIKE	Club	FZE	Domaine de Grosbois	21-mars	94
RIDE & RUN	Club	FZE	Domaine de Grosbois	21-mars	94
TIR A L'ARC	Club	Centre Equestre de Lonevilliers	Longvilliers	à venir	78
	Poney				
	Shetland				
TREC	Amateur, Club	La Courbette	Moissy	à définir	91
VOLTIGE	Amateur	Le Petit Farwest	Chelles - Le Pin	29 et 30 mai	77
	Club	Le Petit Farwest	Chelles - Le Pin	29 et 30 mai	77
WESTERN	Club + Amateur	Le Petit Farwest	Chelles - Le Pin	21-23 mai	77
ENSEIGNANTS	Ens. CCE	CREIF	Jardy	12/13 avril	92
	Ens. DRE	CREIF	Jardy	12/13 avril	92
	Ens. CSO	CREIF	Jardy	12/13 avril	92
	Ens. Hunter	CREIF	Jardy	12/13 avril	92
	TREC	CREIF	Jardy	12/13 avril	92
	Pony Games	CREIF	Jardy	12/13 avril	92
	Ride & Run	CREIF	Jardy	12/13 avril	92

GRAND RÉGIONAUX

CIRCUIT 2021

Les compétitions Amateurs sont à l'arrêt mais, dès qu'il leur sera à nouveau possible de concourir, les cavaliers franciliens seront prêts !

Grâce au travail des commissions et des organisateurs, les rendez-vous sont pris pour les différentes étapes des Grands Régionaux de CSO, Dressage, CCE et Hunter.

DRESSAGE



Les étapes de l'édition 2021

1	Érier de Paris (75)	Les 20 et 21 Mars 2021
2	Ecurie de Hautefeuille (77)	Les 22 et 23 Mai 2021
3	Haras de Launay (91)	Les 26 et 27 Juin
4	SEP de Paris (75)	Du 10 au 14 Juillet
FINALE	Haras de Jandy	Du 3 au 5 Septembre

CCE



Les étapes de l'édition 2021

1	Haras de Jandy (92)	Les 10 et 11 Avril
2	Grosbois (94)	Le 2 Mai
3	Jablins Annet (77)	Les 29 et 30 Mai
4	Ecuries de la Croix (77)	Le 4 Juillet
5	Sey Equitation (78)	Du 8 au 11 Octobre

CSO



Les étapes de l'édition 2021

1	Barbizon (77)	Du 26 au 28 Mars
2	Etrier de Paris (75)	Du 2 au 5 Avril
3	Ozoir la Ferrière (77)	Du 7 au 9 Mai
4	Mantes St Martin (78)	Du 27 au 30 Mai
5	Maisons-Laffitte (78)	Du 25 au 27 Juin
6	Gambais (78)	Du 8 au 11 Juillet
7	Magnanville (78)	Du 29 Juillet au 1er Août
8	Liverdy (77)	Du 6 au 8 Août
9	La Boissière Ecole (78)	Du 23 au 26 Septembre
10	Monthomé (77)	Du 15 au 17 Octobre
11	Haras de Jardy (92)	Du 22 au 24 Octobre

HUNTER



Les étapes de l'édition 2021

4	Etrier de Paris (75)	07-mars-21
5	Bièvres (91)	3 et 4 avril 2021
6	Tremblay-en-France (93)	09-mai-21
7	Maisons-Laffitte (78)	29 et 30 mai 2021
8	Ozoir-la-Ferrière	13-juin-21

GRANDS DÉPARTEMENTAUX

IDF

La vie équestre d'un département est rythmée par la compétition et ses circuits. Le CREIF et les différents CDE s'engagent dans la dynamisation de la vie équestre avec l'élaboration des circuits départementaux.

Merci à tous les organisateurs qui se sont portés volontaires pour organiser ces circuits !

PARIS (75)					
DISCIPLINE	LABELISATION	DIVISION	ORGANISATEUR	LIEU	DATE
CSO	Circuit départemental	Club	Ecurie de Paris	Paris	3, 4, 5/04/2021
CSO	Circuit départemental	Club	TCF	Paris	20/06/2021
Dressage	Circuit départemental	Club	TCF	Paris	16/04/2021
Endurance	Circuit départemental	Club	Polo de Paris	Paris	24/10/2021

SEINE & MARNE (77)					
DISCIPLINE	LABELISATION	DIVISION	ORGANISATEUR	LIEU	DATE
CCE	Circuit départemental	Club et Poney	Les Ecuries de la Croix	May en Multien	05/04/2021
CCE	Circuit départemental	Club et Poney	Centre Equestre Jablines	Jablines-Annet	02/05/2021
CCE	Circuit départemental	Club et Poney	CH De Mieux	Mieux	09/05/2021
CSO	Circuit départemental	Club, poney, shetland	Haras de Monthomé	Monthomé	07/03/2021
CSO	Circuit départemental	Club, poney, shetland	ACE Sport Jumping	Ozoir la Ferrière	11/04/2021
CSO	Circuit départemental	Shetland	RV Equitation	Le Voulgis	09/05/2021
CSO	Circuit départemental	Club et Poney	EEEH Anselin	La Rochette	13/06/2021
CSO	Circuit départemental	Club, poney, shetland	Haras de Liverdy	Liverdy en Brie	1 et 2/05/21
Dressage	Championnat départemental	Club et Poney	Centre Equestre Jablines	Jablines-Annet	14/03/2021
Hunter	Circuit départemental	Club et Poney	RV Equitation	Le Voulgis	23/05/2021
Hunter	Circuit départemental	Club et Poney	EEEH Anselin	La Rochette	06/06/2021
Hunter	Circuit départemental	Club, poney, shetland	ACE Sport Jumping	Ozoir la Ferrière	13/06/2021
Volige	Championnat départemental	Club	CH De Mieux	Mieux	07/03/2021



YVELYNES (78)

DISCIPLINE	LABELISATION	DIVISION	ORGANISATEUR	LIEU	DATE
CSO	Circuit départemental	Club et Pony	Gotequi	SQY	04/04/2021
CSO	Circuit départemental	Club et Pony	Haras des Vignes	Tacoignières	11/04/2021
CSO	Circuit départemental	Club et Pony	City Jump	Maisons Laffitte	23/05/2021
CSO	Circuit départemental	Club, poney, shetland	CH de Versailles	Versailles	06/06/2021
CSO	Circuit départemental	Club,	CE de Magnanville	Magnanville	21/06/2021
CCE	Circuit départemental	Club	Gotequi	SQY	11/04/2021
CCE	Circuit départemental	Poney	Gotequi	SQY	02/05/2021
CCE	Circuit départemental	Poney	Gotequi	SQY	06/06/2021
Dressage	Circuit départemental	Club et Pony	Gotequi	SQY	28/03/2021
Dressage	Circuit départemental	Club et Pony	Haras de la Clairière	Gazeran	09/05/2021
Equifun	Circuit départemental	Club	Haras des Vignes	Tacoignières	21/03/2021
Equifun	Circuit départemental	Club	City Jump	Maisons-Laffitte	23/05/2021
Equifun	Circuit départemental	Club	CH de Versailles	Versailles	06/06/2021
Derb Eventing	Circuit départemental	Poney	City Jump	Maisons Laffite	23/05/2021

HAUTS DE SEINE (92)					
DISCIPLINE	LABELISATION	DIVISION	ORGANISATEUR	LIEU	DATE
CSO	Circuit départemental	Club et Poney	Gotequi	Jardy	19, 20, 21/03/2021
CSO	Circuit départemental	Club et Poney	UCPA des Chateraines	Villeneuve la Garenne	21/03/2021
CSO	Circuit départemental / Championnat départemental	Poney	UCPA des Chateraines	Villeneuve la Garenne	23/05/2021
CSO	Circuit départemental	Club et Poney	Gotequi	Jardy	30/05/2021
CSO	Circuit départemental / Championnat départemental	Poney	UCPA des Chateraines	Villeneuve la Garenne	06/06/2021
CSO	Circuit départemental / Championnat départemental	Club	Gotequi	Jardy	20/06/2021
CCE	Circuit départemental / Championnat départemental	Poney	Gotequi	Jardy	28/03/2021
CCE	Circuit départemental / Championnat départemental	Poney	PC de Brimborion	Sevres	05/04/2021
CCE	Circuit départemental / Championnat départemental	Club	Gotequi	Jardy	20/06/2021
Dressage	Circuit départemental / Championnat départemental	Poney	Gotequi	Jardy	4,5/04/2021
Dressage	Circuit départemental	Club	Gotequi	Jardy	06/06/2021
Dressage	Circuit départemental / Championnat départemental	Club	Gotequi	Jardy	20/06/2021
Halter	Circuit départemental / Championnat départemental	Club	Gotequi	Jardy	18/04/2021

VAL DE MARNE (94)					
DISCIPLINE	LABELISATION	DIVISION	ORGANISATEUR	LIEU	DATE
CSO	Circuit départemental	Club	UCPA de Saint Maur	Marolles en Brie	06/06/2021
CSO	Circuit départemental	Club et Pony	Artimus	Champigny sur Marne	13/06/2021
CCE	Circuit départemental	Club et Pony	Bayard Equitation	Paris	04/04/2021
CCE	Circuit départemental	Club	FZE	Domaine de Grosbois	09/05/2021
CCE	Circuit départemental	Poney	Bayard Equitation	Paris	24/05/2021
CCE	Circuit départemental	Club et Pony	FZE	Domaine de Grosbois	17/10/2021
Dressage	Circuit départemental	Club et Pony	CHBV	Plaine Saint Hubert	09/05/2021
CSO	Circuit départemental	Club et Pony	EEEH Anselin	La Rochette	13/06/2021
CSO	Circuit départemental	Club, poney, shetland	Haras de Liverdy	Liverdy en Brie	1 et 2/05/21
Dressage	Championnat départemental	Club et Pony	Centre Equestre Jablines	Jablines-Annet	14/03/2021
Derb Eventing	Circuit départemental	Club et Pony	FZE	Domaine de Grosbois	21/03/2021
Derb Cross	Circuit départemental	Club et Pony	FZE	Domaine de Grosbois	21/03/2021
Pony Games	Circuit départemental	Club	UCPA de Saint Maur	Marolles en Brie	14/03/2021
Pony Games	Circuit départemental	Club	UCPA de Saint Maur	Marolles en Brie	14/03/2021
Pony Games	Circuit départemental	Club	ub Bayard Equitation	Plaine Saint Hube	13/06/2021

VAL D'OISE (95)					
DISCIPLINE	LABELISATION	DIVISION	ORGANISATEUR	LIEU	DATE
CSO	Circuit départemental/ Championnat départemental	Poney	CDE 95	Beaumont sur Oise	09/05/2021
CSO	Circuit départemental/ Championnat départemental	Club	CDE 95	Vallangoujard la Chapelle	30/05/2021
CCE	Circuit départemental	Club	CE Le Val Kalypso	Bethemont la Forêt	05/04/2021
CCE	Circuit départemental	Club	CE Le Val Kalypso	Bethemont la Forêt	24/05/2021
Dressage	Circuit départemental	Club	CE de Livilliers	Livilliers	28/03/2021
Dressage	Circuit départemental/ Championnat départemental	Club	CDE 95	Soisy sous Montmorency	06/06/2021
Dressage	Circuit départemental	Club et Poney	CHBV	Plaine Saint Hubert	09/05/2021
Derby cross	Circuit départemental	Club	CDE 95	Soisy sous Montmorency	06/06/2021
Equifun	Circuit départemental	Club	L'Épinette de Boisemont	Boisemont	18/04/2021
Equifun	Circuit départemental	Club	CDE 95	Soisy sous Montmorency	06/06/2021





MASTERS

ENSEIGNANTS

2021 | 12 AVRIL | 13 AVRIL ORGANISÉS PAR LE CREIF AU HARAS DE JARDY

DRESSAGE CSO HUNTER CCE
PONY-GAMES TREC RIDE&RUN



NOMBREUX LOTS À GAGNER

CLÔTURE DES



ENGAGEMENTS LE 5 AVRIL

COMPÉTITIONS

LÉGISLATION



COMPÉTITION – QU'EST CE QUI EST AUTORISÉ ?

Compétition à huis clos professionnel

Il est possible d'organiser des compétitions professionnelles selon certaines conditions.

Seuls les cavaliers

- En situation professionnelle pouvant justifier de leur activité à l'aide d'une attestation MSA, extrait Kbis, justificatif SIREN avec SIRET et code APE, ou attestation d'employeur pour les cavaliers salariés et les soigneurs des chevaux,

Ou

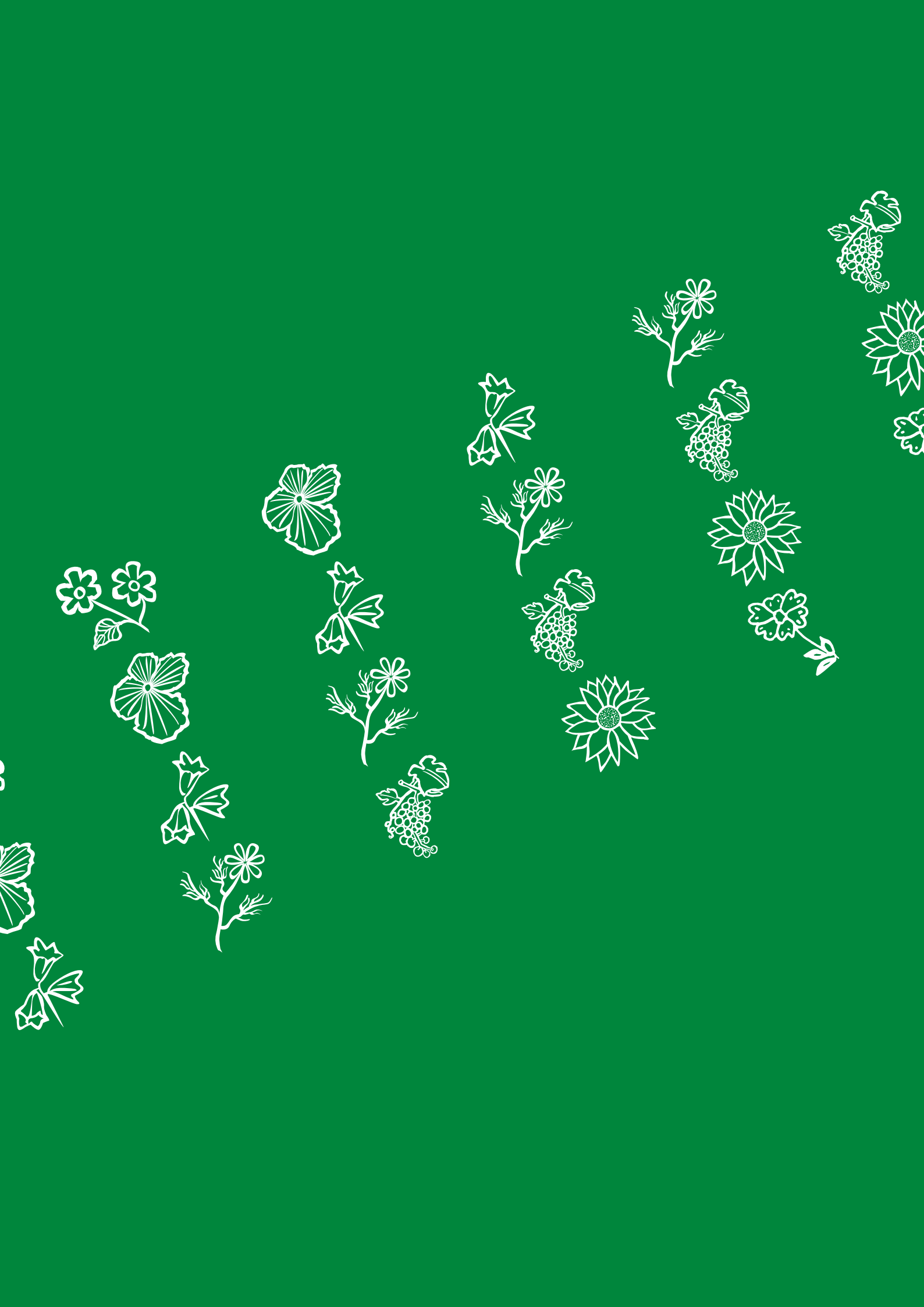
- Sportifs de Haut Niveau (Elite, Senior Relève, Collectif national et Espoir) inscrits sur les listes ministérielles.

peuvent s'engager sur les concours programmés.

Les officiels exerçant sur ses concours doivent se munir d'une attestation dérogatoire le cas échéant en cochant le motif « déplacements professionnels ».

Couvre-feu : fermeture administrative des établissements

A ce jour, nous sommes toujours soumis à un couvre-feu. Cette mesure gouvernementale signifie que **nos établissements sont administrativement fermés à partir de 18h**. Les organisateurs doivent prendre en compte ce paramètre lors de la construction de leur programme.





ÉQUITATION D'EXTÉRIEUR

■ A CHEVAL EN ESSONNE ■ [PAGE 50](#)

■ EQUIRANDO ■ [PAGE 53](#)

■ ANNA VANARA ■ [PAGE 53](#)

A CHEVAL EN ESSONNE

ITINÉRAIRE IDF

L'ESSONNE AU RYTHME DES CHEVAUX

Des paysages très contrastés, alternants entre plateaux et vallées traversés par la Seine et ses affluents, un patrimoine naturel, culturel et historique riche ainsi qu'une faune et une flore exceptionnelles, le département de l'Essonne est un espace rempli de secrets à venir découvrir à cheval. Les adeptes des grandes randonnées bercées par le doux son de la nature sauront se retrouver dans le dit «Jardin secret de l'Île de France». Au pas de votre cheval vous découvrirez le Hurepoix, la Beauce, le Gâtinais ou encore la Brie Française. Les massifs forestiers du Parc Naturel de la Vallée de Chevreuse sauront vous charmer par leur authenticité. Entre villages et cultures, vous explorerez des lieux chargés d'histoire et apercevrez des constructions typiques tels que des lavoirs et des moulins, témoins de l'importance de l'eau au travers des siècles. L'Essonne regorge de milieux préservés aux portes de la capitale !

Le département de l'Essonne est traversé par trois boucles équestres balisées et reconnues par le CREIF. De plus, de nombreuses infrastructures équestres ont été mises en place, aussi bien des gîtes d'étapes pouvant accueillir vos chevaux que des centres de tourisme équestre (CTE) ou encore des points d'eau répertoriés ainsi que des barres d'attaches. Vous pouvez retrouver en téléchargement gratuit à l'adresse suivante les itinéraires des boucles équestres composées d'un plan et de fiches explicatives au format PDF.

Au coeur du Gâtinais Français :

Découvrir le «pays des milles clairières et du grès» n'a jamais été autant à portée de main ! Le village de grès, typique du Gâtinais, de Moigny-Sur-Ecole en est la preuve. Des espaces naturels sensibles tels que la platière de Meun, formation géologique rare et site remarquable du Gâtinais ou encore Nanteau-sur-essonne, site classé Natura 2000, cette boucle équestre ne cessera de vous surprendre. A cheval à travers le Gâtinais Français vous découvrirez également des constructions retraçant l'Histoire et la Maison du Parc, lieu incontournable de Milly-La-Forêt.

Entre villages et cultures du Gâtinais Sud :

En bordure des massifs forestiers de Fontainebleau et des Trois Pignons, ce chemin équestre saura vous faire découvrir les différentes activités rurales de la région. Des espaces sensibles remarquables tels que des sites géologiques rares ou encore des vestiges du Moyen-Age et des constructions typiques de fermes du XIXe siècle, le Gâtinais Sud recèle de merveilles. De nombreux édifices tels que l'Eglise Saint-Loup, caractéristique de l'époque gothique ou la Chapelle de Fourches, construite au XIIe siècle, se dresseront tout au long de votre parcours. La boucle du Gâtinais Sud, entre villages et cultures, ne risque pas de vous décevoir.

Boucle «Entre Juine et Essonne» :

Les 28 kilomètres de sentiers balisés vous feront voyager à travers l'histoire. Châteaux et églises datant de plusieurs siècles se succèdent tout au long du chemin équestre. Les mares, éléments clés et caractéristiques du Parc du Gâtinais, se révèlent au détour des villages. De la Préhistoire à nos jours, le département de l'Essonne est le témoin d'une autre époque et recèle des lieux uniques et de sites remarquables à ne pas manquer que vous découvrirez tout au long de cette boucle équestre.

Sources :

<https://www.parc-gatinais-francais.fr/category/guide-du-tourisme/randonnee-equestre/>

<http://www.cheval-iledefrance.com/le-creif/l-equitation-d-exterieur/itineraires/>



LE PLUS GRAND RASSEMBLEMENT EUROPÉEN DE TOURISME ÉQUESTRE

EQUIRANDO

2021



30 - 31 juillet

1^{er} Août 2021



LE LION D'ANGERS

PARC DÉPARTEMENTAL DE L'ISLE BRIAND

equirando.com



EQUIRANDO

ÉDITION 2021

INSCRIPTIONS & TARIFS



Tarifs Equirando 2021

Offres	Cavaler	Tarifs avant le 31/03/2021	Tarifs après le 1 ^{er} /04/2021
Classiques	Licencié FFE de - 16 ans	150 €	170 €
	Non licencié FFE de - 16 ans *	160 €	180 €
	Licencié FFE de 16 ans et +	160 €	180 €
	Non licencié FFE de 16 ans et + *	170 €	190 €
Clubs	Tarifs spécifiques Contacter le Comité d'organisation		
Accompagnants	16 ans et +	135 €	135 €
	- de 16 ans	115 €	135 €

Supplément cheval ou âne de bât : 20 €

Les chevaux sont logés en paddock, le foin est compris dans les prix ci-dessus.

Possibilité de louer un box : 70 € paille et foin compris du 30/07 au 01/08/2021.

*Ce tarif non licencié comprenant le prix d'engagement fixé et le tarif de la licence verte qui peut être prise auprès de l'organisation de l'Equirando. Les avantages de la licence sont détaillés dans le règlement de l'Equirando.

Le forfait "Equirando" comprend :

- L'accès au site pendant toute la durée de l'Equirando
- Un emplacement pour votre hébergement personnel
- Le pot d'accueil à l'arrivée
- Les repas du vendredi 26 juillet au soir au brunch du dimanche 2^{er} août
- L'accès aux douches et sanitaires
- L'accès au village expositif et à toutes les animations du week-end
- L'entrée au spectacle équestre
- Les cadeaux surprises de bienvenue

C'est le moment de vous inscrire à l'Equirando, le plus grand rassemblement européen de tourisme équestre qui a lieu cette année au Lion-D'Angers du 30 juillet au 1er août. Vous bénéficierez d'un tarif réduit pour vos inscriptions avant le 31 mars !

Des J-2 et J-1 100% franciliens

Le CREIF et les CDE des départements franciliens vous préparent deux soirées exclusivement réservées aux clubs et cavaliers franciliens les 28 et 29 juillet, ultimes étapes avant l'arrivée sur le site du Lion d'Angers. Le 28 juillet, le Thomas Ranch vous accueillera à J-2 le temps d'une soirée et d'une nuit.

Ceux qui le souhaitent pourront chevaucher ensemble sur un itinéraire conseillé jusqu'au point de rendez-vous de votre seconde soirée, le J-1, où les départements seront mis à l'honneur au cours d'un apéritif dinatoire.

Que vous soyez seul ou en groupe, le CREIF est à votre disposition pour vous aider à préparer votre aventure itinéraires, hébergement, transport ou autres pour cet Equirando 2021.

N'hésitez pas à contacter Anna Geist : ageist@cheval-iledefrance.com

TREC

INTERNATIONAL

ANNA VANARA, EN ROUTE POUR LES CHAMPIONNATS DU MONDE DE TREC

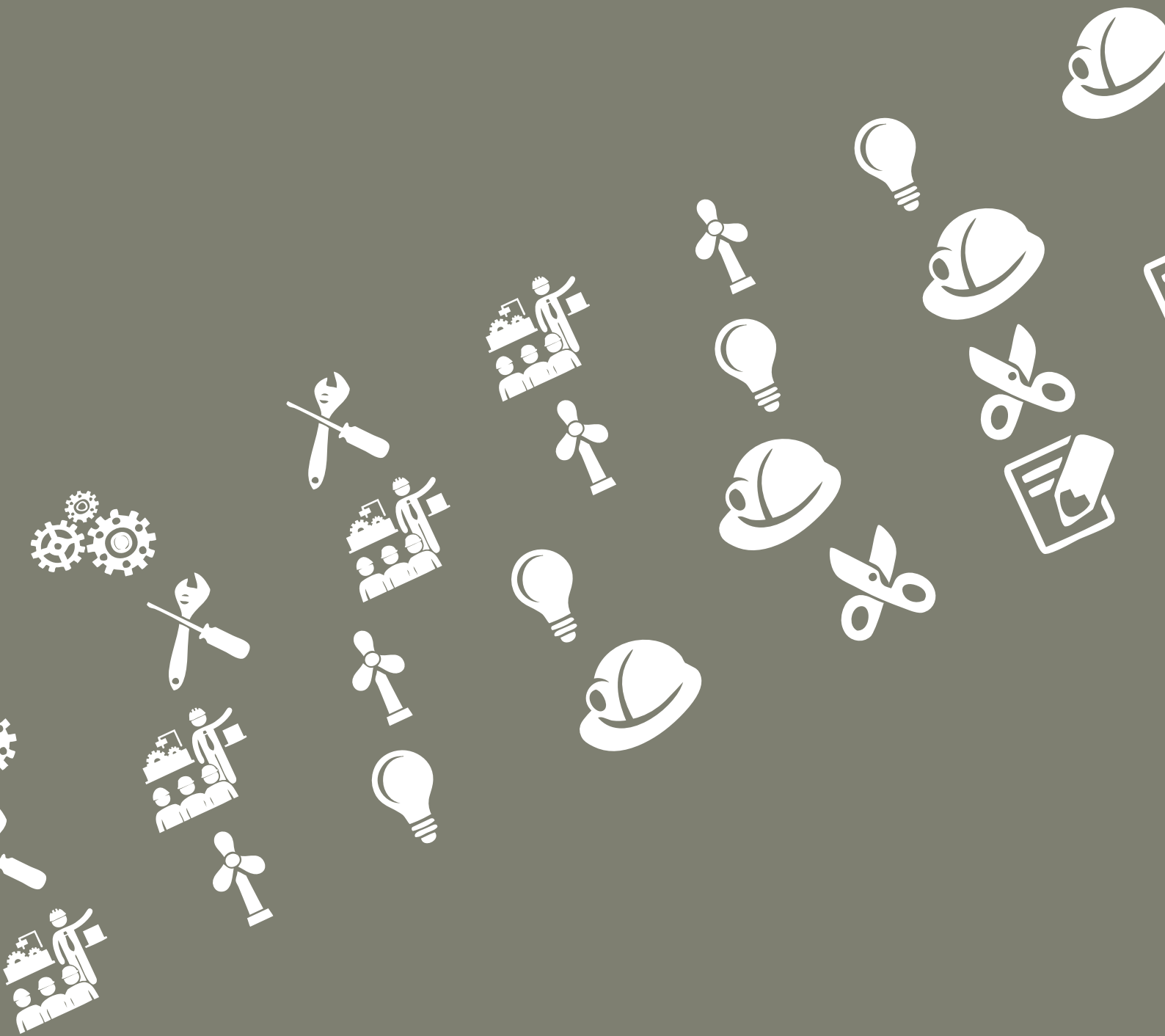


L'Ile-de-France sera dignement représentée lors des Championnats du Monde de TREC, programmés en septembre 2021.

Les performances exemplaires d'Anna Vanara, licenciée d'Evadec (91), lui ont permis d'être sélectionnée dans l'équipe de France Sénior.

Félicitations à elle pour cette sélection, une récompense pour son investissement, son travail et sa passion !

Nous lui souhaitons le meilleur pour ces Championnats !





ACCÉDEZ DIRECTEMENT AU SUJET DE
VOTRE CHOIX EN CLIQUANT SUR LES
NUMÉROS DE PAGES

COMMISSIONS

COMMISSION ENDURANCE PAGE 57

ILE-DE-FRANCE



FESTIVAL CHEVAL & HANDICAP



COMMISSION ENDURANCE



Pour les jeunes cavaliers /cavalières souhaitant rejoindre le groupe d'Ile de France, veuillez vous rapprocher de la coach Raphaëlle LEONOFF de l'écurie AL ANDALUS à Sonchamp (78) ou le président de la commission d'endurance PREVOSTEAU Stéphane

En photo les jeunes cavalières d'Ile De France.©Raphaëlle Léonoff

Le weekend du 13/14 Février, c'est déroulé un stage FFE pour les jeunes cavalières d'Ile de France à Lamotte Beuvron avec leur coach francilienne Raphaëlle LEONOFF.

Au programme travail sur le plat, théorie et assouplissement pour les cavalières.

Ce stage animé par Messieurs DENISOT Martin et HENNOQUE Olivier s'est déroulé dans la bonne humeur et a été très studieux pour les cavalières.

CONCOURS

Le prochain concours annoncé se déroulera normalement à Seraincourt (95) si les conditions sanitaires le permettent .

Malheureusement le concours de Cravent (78) a été annulé pour raisons sanitaires par la préfecture



COMMISSIONS

Notre sport est pourvu d'une multitude de disciplines et de facettes. Chacune mérite d'être développée et de disposer de projets propres. Pour cela, l'Île-de-France peut compter sur ses commissions et leurs Présidents ! Engagés, ceux-ci ont à cœur de partager leur passion.

N'hésitez pas à les joindre pour toute question, envie ou projet concernant leur domaine de prédilection !



Amazone
(avec Dressage)

[Christine Théron-Rochette](#)



Attelage

[Carol Lamonnier](#)



CCE

[Alain Bohan](#)



Cheval & Handicap

[Blandine Causserieux-Bruyat](#)



Courses

[Vincent Klein](#)



CSO

[France Lantuit-Bailly-Salins](#)



Dressage

[Michèle Blanchard](#)



Endurance

[Stéphane Prevosteau](#)



Equifeel

[Christine Gallou](#)



Equifun

[Anne-Laure Bertrand](#)



Horse-ball

[Melchior de Bary](#)



Hunter

[Laurent Casanova](#)



Juges & Arbitres

[Pascal Leborgne](#)



Paddock Polo

[Patrick Pujol](#)



Pony Games

[Nicolas Noesser](#)



Spectacle

[Nicolas Noesser](#)



Tir à l'arc à cheval

[Bénédicte Opoix](#)



Trec

[Gilles Schroeder](#)



Voltige

[Frédérique Pitrou](#)



Culture

[Didier Bigot](#)

L'ÉQUIPE DU CREIF

Une équipe pour vous accompagner dans votre formation, dans votre sport, dans votre profession !



EMMANUEL FELTESSE
Président du CREIF

BUREAU

COMITÉ DIRECTEUR

PERMANENTS DU CREIF

Les salariées du CREIF participent à la mise en œuvre des actions du CREIF et vous aident dans vos projets !

EQUIPE FORMATION



RACHEL SERIS,
Responsable Formation
Formations DEJEPS,
DESJEPS
Formations continues



VIRGINIE HIESSE,
Conseillère Technique
BFE
Formations continues
Stages de détection



NATHALIE SAVARY,
Attachée Administrative
Formations AE, BPJEPS

Rachel, Virginie et Nathalie vous accompagnent dans votre parcours professionnel !

EQUIPE COMMUNICATION ET
ÉVÉNEMENTIEL

ANAÏS ALAZARD,
Chargée de
Communication
Publications – Infos du
CREIF, site internet,
réseaux sociaux
Relations institutionnelles
Subventions régionales
à la transformation des
infrastructures
Officiels de compétition



LUCILE POIROT-URHÉ,
Chargée de Projet
Sport – Championnats,
Circuits, Séminaires
Opérations – Caméras
de surveillance, stages
subventionnés, Ecoliers
à poney
Tourisme Equestre
Officiels de compétition

Anaïs et Lucile mènent à bien opérations, actions et événements à vos côtés pour développer notre sport !

ÉQUITATION D'EXTÉRIEUR –
TOURISME ÉQUESTRE

ANNA GEIST
Chargée du Tourisme
Equestre
Formation ATE
Tour de l'Ile-de-France à
cheval

Anna dynamise la pratique de l'équitation d'extérieur en Ile-de-France à travers événements et formations !

LES ACTUALITÉS DES C.D.E.

COMITÉS DÉPARTEMENTAUX D'ÉQUITATION

