

ACTUALITÉS



RHINOPNEUMONIE

Point sur la situation p.08

SPORT



GRANDS DÉPARTEMENTAUX

Circuit 2021 p.28

FORMATION



FORMATION CONTINUE

Journées de formation p.40

ÉQUITATION D'EXTÉRIEUR



ZOOM SUR LA SEINE ET MARNE

La nature aux portes de Paris p.50

COMMISSIONS



GCE - SÉCURITÉ

Formation pratique p56

# LES INFOS DU GREIF

AVRIL 2021

[www.cheval-iledefrance.com](http://www.cheval-iledefrance.com)



## NOUVELLES MESURES SANITAIRES EN ÎLE-DE-FRANCE



## ACTUALITÉS

» [p.6](#)

ILE-DE-FRANCE



FÉDÉRATION FRANÇAISE D'ÉQUITATION  
COMITÉ RÉGIONAL D'ÉQUITATION

ACCÉDEZ DIRECTEMENT  
AU SUJET DE VOTRE  
CHOIX EN CLIQUANT SUR  
LES NUMÉROS DE PAGES



## SPORT

» [p.18](#)



## FORMATION

» [p.34](#)

## ÉQUITATION D'EXTÉRIEUR

» [p.48](#)



## COMMISSIONS

» [p.56](#)

LES ACTUALITÉS DES C.D.E.

» [p.58](#)

### LE CREIF

A votre service et à  
votre écoute au :  
**01 47 66 10 03**

Tous les jours,  
de 13h30 à 17h00.

### LES INFOS DU CREIF

Le journal officiel du CREIF  
a été édité par le Comité  
Régional d'Équitation  
d'Ile-de-France.

Directeur de la  
publication :  
Emmanuel Feltesse

Rédactrice en chef :  
Anaïs Alazard

Ont participé à ce  
numéro : Céline Fournial,  
Jean du Lac

Les actualités des  
départements sont  
transmises directement par  
les CDE.

Création, maquette et  
mise en page :  
Anchor Equitation  
01 44 38 80 22  
[www.anchor-equitation.fr](http://www.anchor-equitation.fr)

Tout sur le CREIF : [www.cheval-iledefrance.com](http://www.cheval-iledefrance.com)

Retrouvez les anciens numéros du CREIF [en cliquant ici.](#)

Chers amis,

Suite à l'aggravation de la situation sanitaire, le Gouvernement a annoncé de nouvelles mesures de limitation des activités et des déplacements. Engagés à vos côtés depuis le début de cette crise, la Fédération et le Comité Régional ont immédiatement saisi les autorités pour confirmer l'application des dérogations d'accès à nos établissements afin d'assurer la sortie de nos équidés.

A la différence d'autres sports, nos mesures dérogatoires ont été maintenues : le résultat d'un travail étroit avec Serge Lecomte, les services de la fédération et le comité régional auprès des élus et des préfetures.

Un travail qu'il nous faut absolument poursuivre.

(cf. tableau application du protocole [page 6](#))

### Les concours pros à huis clos reprendront le 12 avril

Avec notre protocole, nous pouvons maintenir les activités encadrées en accueillant les cavaliers et les propriétaires. Cependant, il est un pan important de notre économie qui demeure en suspens, la compétition. L'épidémie de Rhinopneumonie avait mis à l'arrêt tous les concours. Dans un communiqué le FFE et la SHF ont autorisé la reprise des compétitions à huit clos professionnel à compter du lundi 12 avril. Un premier pas vers un retour à la normale !

### La FFE et le CRE mobilisés pour les cavaliers Amateurs et Clubs

Ce début est encourageant et nous n'oublions pas également les cavaliers de niveau amateur et club. La Fédération a déjà saisi le Ministère des Sports sur cette question afin que tous nos cavaliers retrouvent le chemin des terrains le plus rapidement possible.

(cf. planning des événements et des rassemblement de l'été [page 25](#))

### Préparons le retour des concours !

Afin de permettre à chacun de se préparer à la reprise des concours, le Comité régional organise, en lien avec les commissions sportives, des journées de « retour à la compétition ». Cette nouvelle formule est testée le mercredi 21 avril par la commission CSO qui organise des séances d'entraînement à destination des jeunes cavaliers de niveau amateur.

Pour y participer, [remplissez le formulaire](#) et envoyez-le à [Lucile Poirot Urhe](#) avant le 10 avril.

### Plan de relance du sport de la Région Ile-de-France

Sous la Présidence de Valérie Péresse, la Région Ile-de-France mène une politique sportive forte. Le 30 mars, les acteurs du sport francilien étaient conviés à une visioconférence durant laquelle Valérie Péresse et le Vice-président en charge des sports, Patrick Karam ont présenté un plan de relance exceptionnel de 20 millions d'euros en faveur des clubs sportifs franciliens. A cette occasion, j'ai pu échanger avec eux. Nous ne manquerons de revenir vers vous avec des informations sur les mesures applicables à nos structures et nos activités.

La relance, c'est également la préparation de l'été et de la prochaine rentrée. La fête du poney, le dimanche 6 juin, est l'occasion d'attirer des nouveaux publics. N'hésitez pas à y participer, le Comité régional vous accompagne dans votre communication !

(cf. opération communication fête du poney [page 16](#))

Cette crise est longue et elle est demeure un facteur d'incertitude pour nos activités. Je suis pleinement mobilisé avec mes équipes pour être à vos côtés.

Prenez soin de vous et de vos proches,


Emmanuel Feltesse



**Emmanuel Feltesse**  
Président du CREIF







ACCÉDEZ DIRECTEMENT AU SUJET DE  
VOTRE CHOIX EN CLIQUANT SUR LES  
NUMÉROS DE PAGES

# ACTUALITÉS

■ CONFINEMENT	<a href="#">PAGE 06</a>
■ RHINOPNEUMONIE	<a href="#">PAGE 08</a>
■ RÉGION ILE-DE-FRANCE	<a href="#">PAGE 10</a>
■ AIDE DU DÉPARTEMENT DE SEINE ET MARNE	<a href="#">PAGE 13</a>
■ FESTIVAL CHEVAL&HANDICAP	<a href="#">PAGE 14</a>
■ FÊTE DU PONEY	<a href="#">PAGE 16</a>
■ JOURNÉE DÉPARTEMENTALE DU CHEVAL	<a href="#">PAGE 18</a>
■ ÉLECTIONS FFE	<a href="#">PAGE 20</a>
■ ÉLECTION CROSIF	<a href="#">PAGE 21</a>

# CONFINEMENT

## QUELLE RÉGLEMENTATION ?

### Nouveau confinement en Ile-de-France

La situation sanitaire a amené le Gouvernement à confiner à nouveau notre Région. Depuis le samedi 20 mars et jusqu'au 1<sup>er</sup> mai, de nouvelles mesures sont appliquées à la population, notamment dans l'exercice de l'activité physique.

### L'accès aux écuries pour les cavaliers

Les établissements équestres restent accessibles aux cavaliers, l'équitation étant une activité de plein air. Les dérogations obtenues par la FFE au nom du bien-être animal sont maintenues. Il est impératif que cavaliers et professionnels respectent la réglementation mise en place par le Ministère des Sports ainsi que le protocole sanitaire de la FFE.

### [Télécharger le protocole de la FFE](#)

Pour rappel, vous trouverez ci-dessous un tableau récapitulatif des publics autorisés sur site et des documents à fournir en cas de contrôle.

Public	En journée (6h-19h)	Entre 19h et 6h
<b>Public scolaire</b>		
	Autorisé sans limitation de distance Justificatif de déplacement scolaire	Non autorisé
<b>Cavaliers mineurs Cavaliers majeurs</b>		
Ecuries situées à moins de 10 km du domicile	Justificatif de domicile	Attestation de déplacement dérogatoire Attestation FFE du registre COVID
Ecuries situées à plus de 10 km du domicile	Attestation de déplacement dérogatoire Attestation FFE du registre COVID	Attestation de déplacement dérogatoire Attestation FFE du registre COVID

### [Télécharger le justificatif de déplacement scolaire](#)

### [Télécharger l'attestation de déplacement dérogatoire](#)

### [Télécharger le guide d'utilisation de registre COVID FFE](#)

### La FFE mobilisée pour un retour de la compétition

Si le Ministère des Sports autorise l'organisation de compétitions sportives professionnelles à huis clos, pour l'heure toutes les compétitions équestres sont suspendues sur le territoire en raison de l'épidémie de Rhinopneumonie ([voir page 8](#)).

**La Fédération Française d'Equitation défend activement le retour à la compétition amateur à la date du 15 avril.** Le Ministère envisage une reprise des huis clos professionnels avec 30% de sportifs non-professionnels. Considérant que cela est injustifié pour un sport de plein air tel que l'équitation, l'équipe fédérale engage toute son énergie pour une reprise à 100%, grâce à un protocole sanitaire strict.

L'épidémie de Rhinopneumonie est en récession, la FFE et la SHF ont confirmé lundi 29 mars la reprise des compétitions et des rassemblements équestres à la date du lundi 12 avril.



# RHINOPNEUMONIE

## POINT SUR LA SITUATION

Depuis le début de l'année, une épidémie de Rhinopneumonie sévit. Des mesures de prévention ont rapidement été prises par la FEI et la FFE pour l'endiguer. Pour empêcher la maladie de se propager, nous devons tous nous montrer responsables en respectant ces mesures.

### Reprise de la compétition

Les dernières évolutions de l'épidémie montrent une nette amélioration. La FFE et la SHF ont par conséquent confirmé le retour des compétitions et des stages placés sous leur égide pour le lundi 12 avril 2021. La vigilance est néanmoins toujours de mise et le protocole sanitaire doit impérativement être suivi par tous.

### Mesures à adopter en cas de suspicion de maladie

Si l'un de vos animaux présente des symptômes respiratoires ou est potentiellement entré en contact avec un équidé en provenance d'un foyer de l'épidémie :

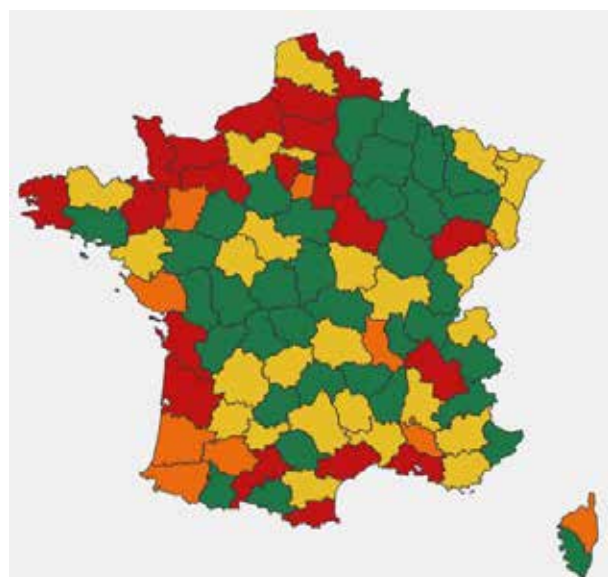
- Isoler l'animal suspect
- Limiter des mouvements de chevaux dans et hors de la structure
- Isoler pour quarantaines les chevaux en provenance de sites infectés ou suspects
- Suivre la température de ces animaux pendant au moins 1 semaine (période d'incubation)
- Contacter votre vétérinaire pour qu'il examine les chevaux suspects, en particulier ceux présentant de l'hyperthermie, du jetage, des oedèmes des membres et procèdes à des prélèvements (écouvillon naso-pharyngé) si nécessaire pour rechercher le virus.

Il est recommandé de vacciner les chevaux exposés. Le matériel, les véhicules de transport et le personnel peuvent aussi transporter de façon indirecte le virus. Il est préférable d'utiliser un matériel différent pour les animaux suspects et de désinfecter ce dernier.

### Suivre l'évolution de l'épidémie

Le Réseau d'Epidémiologie-Surveillance en Pathologie Equine (RESPE) dispose d'un outil de suivi **VigiRESPE**. A ce jour, seul le département de Seine-et-Marne fait état de foyers déclarés pour la Rhinopneumonie (HEV1).

La carte et le tableau ci-dessous présente la situation des principaux syndromes équinés en France à la date de 25 mars 2021.



- Aucun cas ni suspicion recensé
- Risque faible
- Risque modéré
- Risque élevé

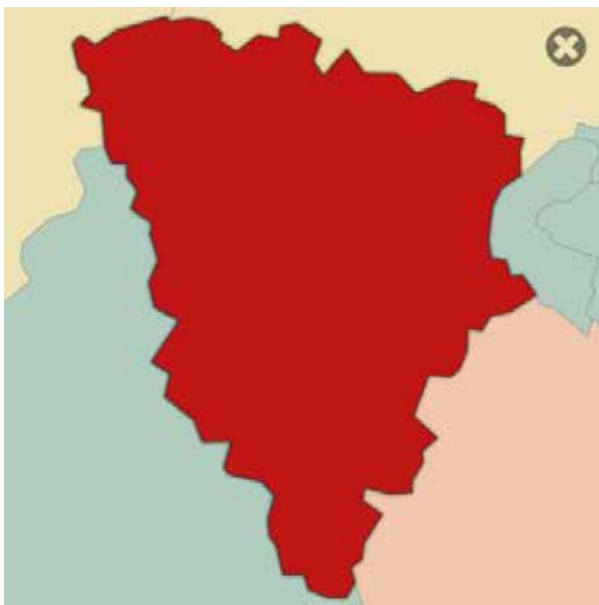




### Essonne

- Avortement
- Maladies cutanées
- Maladies du pâturage
- Maladies du poulain
- Maladies réglementées
- Neurologique
- Piro-like
- Reproduction

- Respiratoire
- Autres



### Yvelines

- Avortement
- Maladies cutanées
- Maladies du pâturage
- Maladies du poulain
- Maladies réglementées
- Neurologique
- Piro-like
- Reproduction

- Respiratoire
- Autres

Département	Niveau de risque	Symptômes détectés
Paris	Aucun cas ni suspicion recensé	
Seine et Marne	Risque élevé	Risque modéré : neurologique, Reproduction Risque élevé : respiratoire
Yvelines	Risque élevé	Risque élevé : respiratoire
Essonne	Risque modéré	Risque modéré : respiratoire
Hauts-de-Seine	Aucun cas ni suspicion recensé	
Seine-Saint-Denis	Aucun cas ni suspicion recensé	
Val-de-Marne	Aucun cas ni suspicion recensé	
Val-d'Oise	Risque faible	Risque faible : Piro-like, Respiratoire

[Pour suivre l'évolution des symptômes , consulter VigiRESPE](#)

# RÉGION ÎLE-DE-FRANCE

## PLAN DE RELANCE

### SOUTIEN EXCEPTIONNEL DE LA RÉGION ILE-DE-FRANCE AUX CLUBS SPORTIFS

La Région Ile-de-France accompagne le mouvement sportif au travers de dispositifs et d'actions de soutien que beaucoup nous envient. Au printemps dernier, Valérie Péresse, Présidente de la Région, avait débloqué en urgence des fonds afin qu'une aide fourrage soit distribuée à 68 clubs dans le besoin. Par la suite, ce sont les stages subventionnés par la Région qui ont permis aux établissements équestres d'accueillir 1 219 jeunes issus de milieu défavorisé. Ces mesures, bienvenues, étaient des mesures d'urgences nécessaires. A présent, Valérie Péresse et Patrick Karam, son Vice-Président, souhaitent préparer l'avenir avec un plan de relance d'une ampleur exceptionnelle, construit en consultation avec les Ligues et Comités sportifs.



*Patrick Karam et Valérie Péresse*

#### 20 millions d'euros en faveur des clubs sportifs

En tout, ce sont 20 millions d'euros que la Région injectera dans l'économie des clubs franciliens. Outre le versement intégral des subventions aux Ligues et Comités sportifs sans condition, des dispositifs permettront aux clubs de percevoir une aide financière.

#### Des Tickets Loisirs à dépenser sur les bases de loisirs

Les franciliens se verront offrir des tickets loisirs, financés à 100% par la Région, à dépenser dans l'ensemble des bases de loisirs franciliennes. 1 million d'euros qui financeront intégralement les activités sportives des bénéficiaires sur la douzaine d'îles de loisirs que compte l'Ile-de-France.

**Davantage de précisions sur les différents dispositifs mis en place nous parviendront progressivement. Nous ne manqueront pas de vous les faire suivre immédiatement.**

## PROJET DE MAISON RÉGIONALE DES SPORTS

La Région Ile-de-France est attachée à la vie et à la dynamique du mouvement sportif francilien. Dans le but d'encourager les échanges entre les sports et l'émergence de projets innovants, la Présidente Valérie Pécresse a souhaité mettre à disposition des Ligues et Comités Sportifs Régionaux un lieu dédié à la vie associative, l'ancien lycée Lazare Ponticelli (75).

### Un projet mené en concertation avec le mouvement sportif



Patrick Karam, Vice-Président de la Région, travaille sur le projet épaulé par le Comité Régional Olympique et Sportif d'Ile-de-France présidé par Evelyn Ciriegi. Pour débiter cette belle entreprise, les acteurs des associations sportives régionales ont été invités à visiter le site le mercredi 3 mars. Le CREIF était bien naturellement présent en la personne d'Emmanuel Delpuech, Président du Comité Départemental d'Equitation du Val de Marne et représentant des Présidents des Comités Départementaux d'Equitation. Tous les invités ont pu réaliser pleinement le potentiel de ce lieu et partager avec Patrick Karam et Evelyn Ciriegi leurs idées, attentes et vision.

*Patrick Karam a fait visiter le site de la future Maison Régionale en compagnie d'Evelyne Ciriegi*

### Un lieu d'union pour le mouvement sportif francilien

Le lycée Lazare Ponticelli deviendra, à l'horizon 2022, le nouveau cœur de la vie sportive régionale. Les ligues et comités sportifs prendront alors possession de ces locaux situés dans le 13ème arrondissement de Paris, une situation géographique idéale car facile d'accès. Outre des bureaux pour les associations en étant actuellement dépourvues, les représentants du mouvement sportif y trouveront salles de réunion, de formation, de réception voire des équipements sportifs. La naissance de la Maison Régionale du Sport s'accompagnera d'une nouvelle dynamique au sein du quartier. Animations et journées thématiques seront en effet amenées à être proposées par les associations sportives, des événements dont les riverains seront les premiers bénéficiaires.



*Photo de famille du mouvement sportif francilien*

**Avec cette Maison Régionale de la Jeunesse et des Sports, la Région Ile-de-France offre au Sport Francilien un formidable outil d'union et de développement.**





## AIDE EXCEPTIONNELLE

### NOUVELLE AIDE EXCEPTIONNELLE AUX CENTRES ÉQUESTRES

Depuis le début de cette crise sanitaire, la Fédération Française d'Équitation a sensibilisé le Gouvernement aux spécificités de la filière équestre. A la différence d'autres entreprises, les établissements équestres ont continué à faire face à d'importantes charges de fonctionnement en dépit de la restriction de leur activité. Le travail de l'équipe fédérale a débouché sur un nouveau soutien financier. Le Ministre de l'Agriculture et de l'Alimentation, la Ministre Déléguée des Sports et le Ministre Délégué chargé des Comptes Publics ont accordé une nouvelle aide aux centres équestres, sur le modèle de l'aide débloquée en juin.

#### **Une aide de 60 € par équidé d'instruction**

Selon le même process, toutes les structures équestres pourront déposer un dossier sur la plateforme de l'IFCE afin de toucher la somme de 60€ par équidé, dans la limite de 30 équidés. Les animaux concernés doivent être à la charge exclusive du centre équestre et être dédiés aux activités de loisirs et d'enseignement de l'équitation.

#### **Une procédure de demande simplifiée**

Les établissements ayant déjà effectué une demande en juin 2020 et dont les informations n'ont pas subi de modification verront la procédure facilitée. L'IFCE, chargé du suivi de cette aide, leur fera parvenir un mail d'information.

Les structures restantes auront la possibilité de fournir les données nécessaires à la construction de leur dossier sur la plateforme en ligne de l'IFCE.

#### **La date limite de dépôt est fixée au 1er mai, n'oubliez pas de faire votre demande !**

Pour tout renseignement ou assistance, contacter Anaïs Alazard – [aalazard@cheval-iledefrance.com](mailto:aalazard@cheval-iledefrance.com)



# AIDE DU 77

AIDE DU DÉPARTEMENT DE SEINE-ET-MARNE

## LE DÉPARTEMENT DE SEINE-ET-MARNE SOUTIENT L'EMPLOI SPORTIF !

Face à la crise sanitaire, l'emploi sportif s'est trouvé fragilisé. En effet, le télétravail est bien souvent impossible à instaurer. Associations et entreprises sont alors contraintes de mettre une part ou la totalité de leurs salariés au chômage partiel ou technique.

Les pertes sont considérables, c'est pourquoi le Département de Seine-et-Marne a décidé d'instaurer en 2020 un fonds d'aide départemental en faveur du maintien de l'emploi sportif.

Le Comité Départemental d'Equitation de Seine-et-Marne avait alors relayé l'information et transmis au Département les dossiers des clubs demandeurs. Grâce à cette action, 8 clubs seine-et-marnais ont pu bénéficier d'une aide de 1 000 € en 2020.



# FESTIVAL CHEVAL & HANDICAP

## PROJET PÉDAGOGIQUE

**Proposez à vos cavaliers en situation de handicap un projet amusant, créatif et stimulant !**

La commission Cheval & Handicap du CREIF innove avec un concours vidéo inédit. Véritable projet pédagogique pour les enseignants, il est adapté à tous les groupes et permet de retrouver du lien en cette période de confinement.

### Visibilité et valorisation du travail accompli

Les vidéos des clubs participants seront mises en ligne sur le groupe Facebook « [Cheval et handicap en Ile-de-France](#) », une vitrine pour les clubs et les enseignants ainsi qu'un accomplissement pour les cavaliers !

### Des catégories adaptées à tous

Acteurs et cinéastes en herbe ont le champ libre car les contraintes techniques sont faibles ! Les vidéos, d'une durée comprise entre 2 minutes et 2 minutes 30, devront être déposées dans l'une des catégories suivantes :

- Outil pédagogique adapté
- Médiation
- Sport et compétition
- Humour

Chaque club participant peut candidater une fois par thématique. Et ce n'est pas tout car une cinquième catégorie permettra de couronner un dernier lauréat : le prix du public !

### Tous les participants récompensés

En plus des lots réservés aux clubs lauréats, chaque cavalier participant se verra remettre un cadeau lors de la remise des prix le 21 mai 2021 au CE Départemental Georges Valbon (93). Un concours qui mise avant tout sur le partage !

### Comment participer ?

- Remplir ce [formulaire](#) après avoir pris connaissance du [règlement du concours](#)
- Tourner une vidéo de 2 à 2 minutes 30 correspondant à l'une des catégories suivantes (une seule vidéo par catégorie et par club) :

- Outil pédagogique adapté
- Médiation
- Sport et compétition
- Humour

Envoyer la vidéo avant le 15 mai 2021 à l'adresse [brinaldi@ucpa.asso.fr](mailto:brinaldi@ucpa.asso.fr)

[Télécharger le règlement du concours](#)

[Remplir le formulaire d'inscription](#)



# FESTIVAL CHEVAL & HANDICAP



# FÊTE DU PONEY

6 JUIN 2021

La Fête du Poney revient le 6 juin 2021 ! Cette période de l'année est idéale pour organiser une journée portes ouvertes dans votre structure. Soleil, grand air et animations équestres forment la recette parfaite pour accueillir de nouveaux cavaliers et s'assurer une belle rentrée 2021 !

## Une manifestation nationale

L'événement a lieu partout en France à l'initiative de la Fédération Française d'Equitation. Pour cette troisième édition, celle-ci met de nouveau à votre disposition des supports de communication : affiches, flyers, visuels pour vos réseaux sociaux... Vous pourrez en télécharger sous peu l'intégralité sur le site [tousacheval.ffe.com](http://tousacheval.ffe.com) !

## Une opération réussie avec le CREIF

L'année passée déjà, le CREIF soutenait l'organisation d'une journée portes ouvertes dans les poney-clubs à cette époque. 100 clubs franciliens s'étaient emparés de l'événement et avaient bénéficié du soutien du CREIF. A la clé pour les structures participantes, de nombreuses inscriptions ! En 2021, le CREIF souhaite réitérer l'opération. Vous recevrez prochainement par mail un questionnaire grâce auquel vous pourrez demander le soutien du CREIF dans la communication de votre événement.

## Une communication régionale et locale

La communication autour de votre événement est essentielle à sa réussite ! C'est pourquoi le CREIF vous accompagne avec :

- Une banderole (80 x 300 cm) aux couleurs de l'événement à installer à proximité de votre structure pour informer les passants de la tenue de cette journée – [Réserver votre banderole](#)
- Une communication auprès de votre mairie afin qu'elle relaie localement les renseignements sur votre manifestation (journal local, panneaux digitaux, site internet de la commune...)
- Une communication auprès de la Région Ile-de-France et des Conseils Départementaux
- Une campagne autour de cette journée sur nos réseaux sociaux et notre site internet

**Préparez votre rentrée 2021 avec la Fête du Poney et le CREIF !**



La Fédération Française d'Équitation présente la

# FÊTE DU PONEY



Viens nous retrouver  
au club!

**06**  
JUN 2021



ATELIERS  
DÉCOUVERTES  
ACCÈS GRATUIT



TOUSACHEVAL.FFE.COM



# JOURNÉE DÉPARTEMENTAL DU CHEVAL - 95

LE 6 JUIN, CONNECTEZ-VOUS !

## JOURNÉE DÉPARTEMENTALE DU CHEVAL ET DU PONEY EN VAL D'OISE

Le 6 juin, connectez-vous pour une journée 100 % équestre !

### Une initiative du Comité Départemental d'Equitation du Val d'Oise

En 2020, le Comité Départemental d'Equitation du Val d'Oise avait lancé avec succès une opération de communication à destination du grand public, « Tous à cheval en Val d'Oise ». Une réussite synonyme d'affluence pour tous les clubs du Département.

Souhaitant poursuivre sur cette lancée, le CDEVO, sous la présidence de Jean Louis BUSSEAU et de la Commission Animation Développement, organise en partenariat avec le Conseil Départemental du Val d'Oise et la ville de Soisy-sous-Montmorency la "Journée Départementale du Cheval et du Poney en Val d'Oise". Initialement programmée à l'Hippodrome d'Enghien - Soisy, la première de cet événement se fera entièrement en ligne le 6 juin 2021.

### Faire découvrir l'équitation et les clubs Val d'Oisiens

L'ambition du Comité Départemental est d'amener les centres équestres du département jusque dans les foyers Val d'Oisiens et des départements Franciliens. Nul besoin de se déplacer, chacun pourra découvrir les clubs et leurs offres puis entrer en contact avec eux. Un forum en ligne qui augmentera grandement la notoriété des centres équestres et poney clubs !

En plus du hall dédié aux structures équestres, deux autres halls ne manqueront pas d'intéresser tous les publics, notamment celui des disciplines animées par les Présidents des commissions du CDEVO qui présentera les différentes pratiques à cheval et à poney. Les partenaires du CDEVO et de tous horizons, équestres ou non, seront à l'honneur dans un dernier hall où ils pourront se présenter et rentrer en contact avec le public.

Grâce à eux, toute la richesse de l'équitation sera dévoilée aux visiteurs en quelques clics.

**Rendez-vous dès le 15 avril sur [WWW.JDCP95.COM](http://WWW.JDCP95.COM) pour découvrir ce concept inédit et le 6 juin pour vivre l'événement !**

Renseignements : CDEVO 01.39.59.74.02 – [cdevo95@gmail.com](mailto:cdevo95@gmail.com)

VAL-D'OISE

EDITION 100% DIGITALE



RENDEZ-VOUS LE 15 AVRIL 2021

[WWW.JDCP95.COM](http://WWW.JDCP95.COM)

FÉDÉRATION FRANÇAISE D'ÉQUITATION  
COMITÉ DÉPARTEMENTAL D'ÉQUITATION

6 JUIN 2021

1<sup>ÈRE</sup>  
JOURNÉE DÉPARTEMENTALE  
DU CHEVAL ET DU PONEY  
EN VAL D'OISE

ÉVÈNEMENT OUVERT À TOUS ... PETITS ET GRANDS



EN PARTENARIAT AVEC  
le Conseil Départemental du Val d'Oise  
la Ville de Soisy-Sous-Montmorency





# ÉLECTION FFE

## ASSEMBLÉE GÉNÉRALE ÉLECTIVE DE LA FFE

Le 18 mars s'est tenue l'Assemblée Générale Elective de la FFE avec une participation de 57.89%. Trois candidats et leurs listes étaient en lice pour prendre la gouvernance de la Fédération : Serge Lecomte, Anne de Sainte Marie et Jacob Legros.

### La liste de Serge Lecomte élue

Les 30 membres choisis par Serge Lecomte pour intégrer le Comité Directeur fédéral 2021-2024 ont été élus au premier tour avec respectivement :

#### - Catégories Spécifiques

Morgan Barbançon Mestre, Marie Caucanas, Marie-Laure Deuquet, Lionel du Tranoy, Gwendolen Fer, Priscille Le Grelle, Pierre-Alain Mortier, Sylvie Navet, Marie Pellegrin, Julien Pelletier, Emmanuèle Perron-Pette, Marine Vincendeau

#### - Catégorie Affiliés

Jean-Pierre Blache, Sonia Cousineau, Thomas Desmarez, Abdel Kader Ikhlef, Olivier Klein, Djeylan Mardell, Frédéric Morand, Audrey Poupardin, Déborah Smaga, Elisabeth Treilland, Tiphaine Vermeulen, Jean-Luc Vernon

#### - Catégorie Agréés

Valérie Housset-Dalodier, Carole Dangelard, Eric Marion, Bertrand Milon, Pascal Mulet-Querner, Céline Scrittore

### 5 élus du CREIF au Comité Fédéral

Parmi eux, 5 membres du Comité Directeur du CREIF qui mènent depuis plus de 3 ans une politique proche des clubs, au service de l'équitation et du sport en Ile-de-France.

**Félicitations à Abdel Kader Ikhlef (77), Pascal Mulet Querner (94), Julien Pelletier (78), Audrey Poupardin (91) et Déborah Smaga (78) !**

Le travail accompli jusqu'à présent par chacun d'entre eux reflète leur engagement. Aujourd'hui, celui-ci s'étend au-delà des frontières franciliennes. Forts de leur expérience en tant que dirigeants et élus du CREIF, ils exporteront au niveau national leurs idées et leurs projets.

Ils font désormais partie du Comité Directeur de la Fédération Française d'Equitation et nous leur faisons confiance pour poursuivre une politique au service de tous, avec en premier lieu :

- La mise en place nécessaire d'un plan de relance pour cet été et la rentrée
- La reprise de la compétition dans le respect des règles sanitaires
- Le développement des formations initiales et continues

Avec l'intégration de ces 5 élus du CREIF au cœur du Comité Fédéral, les dirigeants franciliens disposent d'interlocuteurs privilégiés au plus proche de la Fédération.

Encore félicitations à eux et bravo pour leur dévouement envers la filière !



## Un second tour entre Serge Lecomte et Anne de Sainte Marie

En l'absence de majorité absolue, un second tour est organisé entre les deux candidats ayant obtenu le plus de voix à savoir Serge Lecomte et Anne de Sainte Marie.

Une nouvelle Assemblée est convoquée le 27 avril. Les votes sont ouverts du 30 mars au 27 avril, n'oubliez pas de voter !

### Comment voter ?

Le vote se fait en ligne sur [FFE.WEBVOTE.FR](https://www.fee-webvote.fr). Pour vous connecter, il vous faudra vous munir :

- De votre identifiant, indiqué sur le courrier envoyé par la FFE
- Du nombre de licenciés dans votre structure au 31 août 2020, disponible sur votre espace FFE SIF

En cas de difficulté pour vous connecter ou voter, appelez l'assistance au 02 96 50 80 55



# ÉLECTION CROSIF

ASSEMBLÉE GÉNÉRALE ÉLECTIVE DU CROSIF

## ASSEMBLÉE GÉNÉRALE ELECTIVE DU CROSIF

L'Assemblée Générale Elective du Comité Régional Olympique et Sportif d'Ile-de-France s'est déroulée ce samedi 27 mars. Virginie Lameger, élue du CREIF, s'était portée candidate pour intégrer le Comité Directeur. Sa candidature a fait l'unanimité et a été retenue.



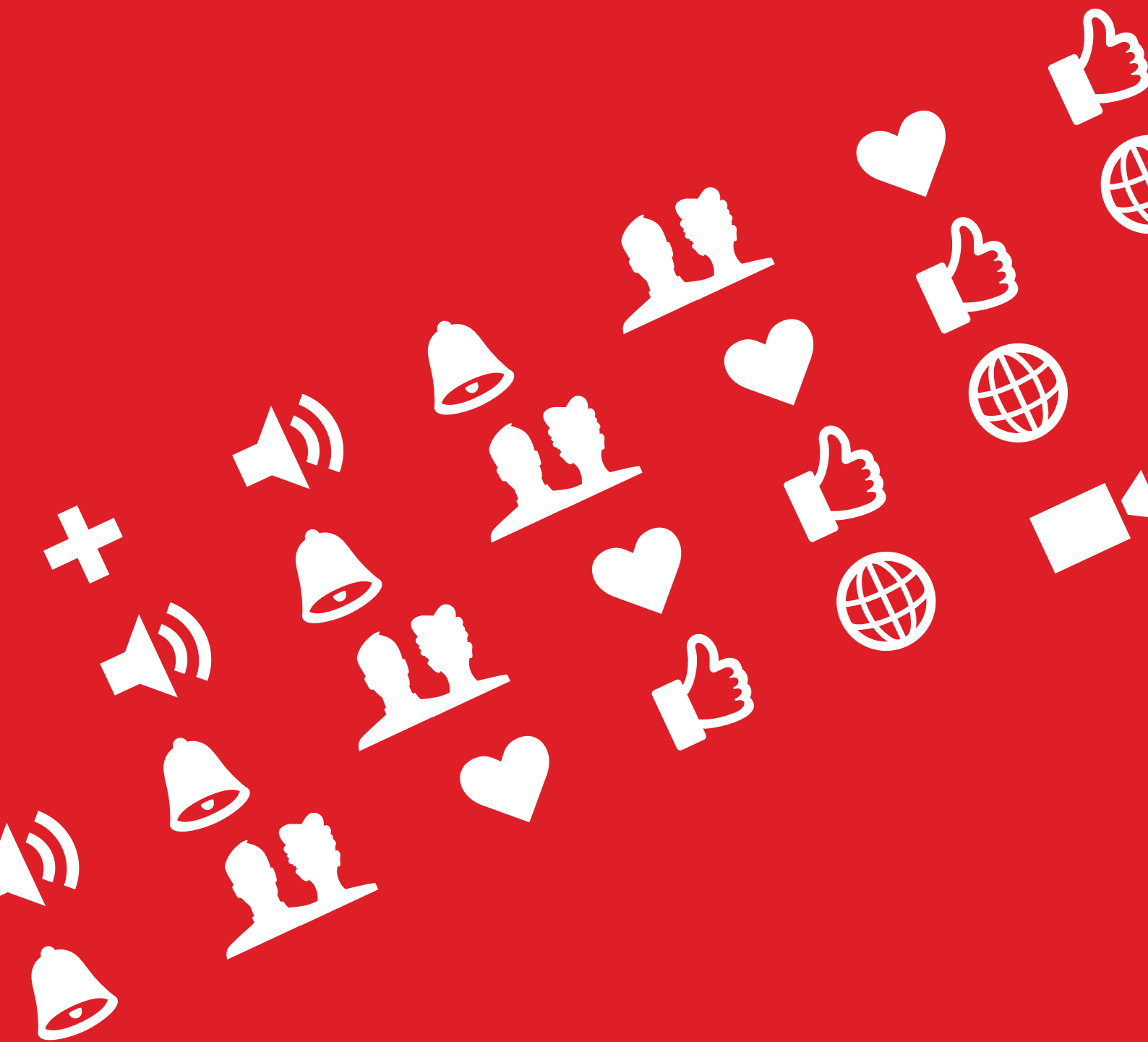
### Le CROSIF, coordinateur du mouvement sportif

Cet organisme, représentant du mouvement sportif francilien, œuvre quotidiennement avec l'ensemble des Ligues et Comités pour développer la pratique sportive en Ile-de-France et défendre l'intérêt du sport auprès des pouvoirs publics. Pour cela, le CROSIF mène notamment des opérations telles que [Sport en Filles](#) ou [Sport en'Semble](#) auxquelles Ligues et Comités sont invités à participer. Le CREIF entre dans cette dynamique et répond présent à tous ces événements, comme par exemple lors de l'inauguration du Stade Nautique Olympique de Vaires-Torcy (77) en 2019.

### Une élue du CREIF administratrice du CROSIF

Virginie Lameger est depuis longtemps investie dans la vie associative sportive francilienne. Présidente du Poney Club du Bois de Verrières (91), élue du CREIF depuis 2017, elle contribue chaque jour au développement de la pratique équestre en Ile-de-France. En été 2020, ses idées et son dynamisme ont permis de réaliser le plan de relance « Tous à Cheval en Ile-de-France » dont elle pilotait le groupe de travail. Depuis samedi 27 mars, elle a rejoint avec enthousiasme le CROSIF pour représenter l'équitation au sein de cette institution. Nous lui adressons toutes nos félicitations !







ACCÉDEZ DIRECTEMENT AU SUJET DE  
VOTRE CHOIX EN CLIQUANT SUR LES  
NUMÉROS DE PAGES

# SPORT

MASTER ENSEIGNANTS [PAGE 24](#)

UN ÉTÉ DE CONCOURS EN ÎLE DE FRANCE [PAGE 25](#)

CHAMPIONNATS RÉGIONAUX [PAGE 26](#)

GRAND RÉGIONAL DRESSAGE [PAGE 28](#)

GRAND RÉGIONAL CCE [PAGE 28](#)

GRAND RÉGIONAL CSO [PAGE 29](#)

GRAND RÉGIONAL HUNTER [PAGE 29](#)

GRANDS DÉPARTEMENTAUX [PAGE 30](#)

# MASTER ENSEIGNANTS

10 & 11 MAI 2021

Le CREIF propose chaque année un événement attendu par tous les enseignants franciliens : les Masters Enseignants !

Deux journées au cours desquelles les professionnels de l'équitation en Ile-de-France se rencontrent dans une ambiance conviviale sur les pistes du Haras de Jardy (92). CCE, Dressage, CSO et Hunter figurent en tête de ce programme sportif.

En 2021, les Masters Enseignants seront organisés les 10 et 11 mai au Haras de Jardy (92). Ouverture des engagements le 10 avril !





# UN ÉTÉ DE CONCOURS EN ÎLE DE FRANCE

## LES GRANDS RASSEMBLEMENTS FRANCILIENS

La crise sanitaire a empêché une grande majorité de cavaliers de participer à des compétitions cette année. La Fédération Française d'Équitation travaille actuellement auprès des autorités afin que les compétitions puissent reprendre, quel que soit le niveau. Souhaitant que tous les franciliens puissent concourir dans les meilleures conditions, nous préparons des échéances sportives pour les cavaliers. Le CREIF tient en effet à offrir aux cavaliers franciliens un objectif sportif durant cette saison particulière. Cet été, des manifestations spécifiques aux Amateurs, Clubs et Poneys permettront à tous de renouer avec les terrains de concours et l'ambiance unique des Championnats !

### Championnats Régionaux Clubs et Poneys – 13 et 16 mai

Les Championnats Régionaux Clubs et Poneys CSO et Dressage seront maintenus les 13 et 16 mai à Fontainebleau (77) si les conditions sanitaires le permettent.

### Championnats Régionaux Amateurs de CSO - 3 et 4 juillet

Les Amateurs de CSO seront les premiers appelés les 3 et 4 juillet. Nous aurons la joie de les accueillir à l'occasion des Championnats Régionaux, dans les nouvelles carrières du mythique Stade Equestre du Grand Parquet !

### Retour en piste des Clubs et Poneys - Du 15 au 20 juillet

Dans l'hypothèse où les Championnats de France ne pourraient avoir lieu à Lamotte Beuvron cette année, le CREIF étudie un nouveau projet : une grande manifestation à l'attention des cavaliers Clubs et Poneys du 15 au 20 juillet à Fontainebleau (77). De nombreuses disciplines seront au rendez-vous pour ce rassemblement inédit des cavaliers d'Ile-de-France !

D'autres grandes échéances sont programmées en Ile-de-France et seront maintenues si la situation sanitaire s'améliore :

- Championnats de France Amateur par équipe – Amateur Team du 22 au 24 mai au Haras de Jardy (92)
- Championnats de France de Horse Ball du 25 au 27 juin au Haras de Jardy (92)

Soyez assurés que nous mettrons tout en œuvre pour pouvoir partager ensemble ces instants de compétition et de partage que sont les Championnats Régionaux !



# CHAMPIONNATS

Le calendrier des Championnats Régionaux 2021 a été mis à jour !

Attention, ce calendrier est susceptible d'évoluer selon l'évolution de la situation sanitaire

	DIVISION	ORGANISATEUR	LIEU	DATE	DEPT
<b>AMAZONE</b>	Club + Amateur	CREIF	Grand Parquet Fontainebleau	Les 13 et 16 mai	77
<b>ATTELAGE</b>	Amateur 1 et Club Elite	ADT Team	Valpuseau	à définir	91
	Club 1, 2	CREIF	à définir	à définir	77
<b>BARREL RACE</b>	Club	GOTEQUI	Haras de Jardy	31-janv	92
<b>CCE</b>	Poney Elite,1,2,3 AS	F2E	Grosbois	09-mai	94
	Amateurs Elite,1,2,3,4	GOTEQUI	Jardy	du 16 au 19 Septembre	92
	Club	BONNEVILLE	Bonneville	30-mai	78
	Shetland, coupe CROSS	GOTEQUI	SQY	06-juin	78
<b>CSO</b>	Amateur	CREIF	Grand Parquet Fontainebleau	3 et 4 juillet	77
	Club	CREIF	Grand Parquet Fontainebleau	13 et 16 mai	77
	Poney	LIVERDY	Liverdy	4 et 5/04	77
	Shetland	GOTEQUI	Haras de Jardy	07-mars	92
<b>DERBY Eventing</b>	Amateur	F2E	Grosbois	21-mars	94
	Club - Poney	F2E	Grosbois	21-mars	94
<b>DERBY Cross</b>	Amateur	F2E	Grosbois	21-mars	94
	Club - Poney	F2E	Grosbois	21-mars	94
<b>DRESSAGE</b>	Amateur	GOTEQUI	Jardy	13 et 16 mai	92
	Club	CREIF	Grand Parquet Fontainebleau	Les 13 et 16 mai	77
	Poney	CREIF	Grand Parquet Fontainebleau	Les 13 et 16 mai	77
<b>ENDURANCE</b>	Amateur	Destrier de Vaumartin	Destrier de Vaumartin	26-sept	78
	Club	Destrier de Vaumartin	Destrier de Vaumartin	26-sept	78
<b>EQUIFEEL</b>	Club	Carrière de la Vallée - Brimbo Sport	Bièvres	23-mai	91

# RÉGIONAUX 2021

	DIVISION	ORGANISATEUR	LIEU	DATE	DEPT
EQUIFEEL	Club	Carrière de la Vallée - Brimbo Sport	Bièvres	23-mai	91
EQUIFUN	Club - Poney	Carrière de la Vallée - Brimbo Sport	Bièvres	23-mai	91
HORSE BALL	Club - Poney	Carrière de la Vallée - Brimbo Sport	Bièvres	11-avr	92
HUNTER	Amateur	GOTEQUI	Jardy	13-mai	92
	Club	GOTEQUI	Jardy	13-mai	92
	Poney	GOTEQUI	Jardy	13-mai	92
PADDOCK POLO	Club - Poney	CREIF	Apremont	11-avr	
PONY GAMES	Poney	Carrière de la Vallée - Brimbo Sport	Bièvres	06-juin	91
RIDE & BIKE	Club	F2E	Domaine de Grosbois	21-mars	94
RIDE & RUN	Club	F2E	Domaine de Grosbois	21-mars	94
TIR A L'ARC	Club	Centre Equestre de Longvilliers	Longvilliers	à venir	78
	Poney				
	Shetland				
TREC	Amateur, Club	La Courbette	Boissy	à définir	91
VOLTIGE	Amateur	Le Petit Farwest	Chelles - Le Pin	29 et 30 mai	77
	Club	Le Petit Farwest	Chelles - Le Pin	29 et 30 mai	77
WESTERN	Club + Amateur	Le Petit Farwest	Chelles - Le Pin	21-23 mai	77
ENSEIGNANTS	Ens. CCE	CREIF	Jardy	12/13 avril	92
	Ens. DRE	CREIF	Jardy	12/13 avril	92
	Ens. CSO	CREIF	Jardy	12/13 avril	92
	Ens. Hunter	CREIF	Jardy	12/13 avril	92
	TREC	CREIF	Jardy	12/13 avril	92
	Pony Games	CREIF	Jardy	12/13 avril	92
	Ride & Run	CREIF	Jardy	12/13 avril	92

# GRANDS RÉGIONAUX

CIRCUIT 2021

Les compétitions Amateurs sont à l'arrêt mais, dès qu'il leur sera à nouveau possible de concourir, les cavaliers franciliens seront prêts !

Grâce au travail des commissions et des organisateurs, les rendez-vous sont pris pour les différentes étapes des Grands Régionaux de CSO, Dressage, CCE et Hunter.

## DRESSAGE



### Les étapes de l'édition 2021

Ecurie de Hautefeuille (77)	22 et 23 mai
Haras de Launay (91)	26 et 27 juin
SPE de Paris (75)	10 au 14 juillet
Haras de Jardy	3 au 5 septembre

## CCE



### Les étapes de l'édition 2021

1	Grosbois (94)	02-mai
2	Jablins Annet (77)	29 et 30 mai
3	Ecuries de la Croix (77)	04-juil
4	Sqy Equitation (78)	8 au 10 octobre

[Règlement et modalités d'inscription](#)



# CSO



## Les étapes de l'édition 2021

Ozoir la Ferrière (77)	Du 7 au 9 mai
Mantes St Martin (78)	Du 27 au 30 mai
Maisons-Laffitte (78)	Du 25 au 27 juin
Gambais (78)	Du 8 au 11 juillet
Magnanville (78)	Du 29 juillet au 1er août
Liverdy (77)	Du 6 au 8 août
La Boissière Ecole (78)	Du 23 au 26 septembre
Monthomé (77)	Du 15 au 17 octobre
Haras de Jardy (92)	Du 22 au 24 octobre

# HUNTER



## Les étapes de l'édition 2021

1	Tremblay-en-France (93)	09-mai
2	Maisons-Laffitte (78)	29 et 30 mai
3	Ozoir-la-Ferrière	13-juin

# GRANDS DÉPARTEMENTAUX

## CIRCUIT 2021

Retrouvez ici les dates des Grands Départementaux, des calendriers établis par chaque Comité Départemental d'Équitation. Merci à tous les organisateurs !

SEINE-ET-MARNE (77)					
DISCIPLINE	LABELLISATION	DIVISION	ORGANISATEUR	LIEU	DATES
CCE	Circuit départemental	Club et poney	Centre Equestre Jablines	Jablines-Annet	02/05/2021
CCE	Circuit départemental	Club et poney	CH De meaux	Meaux	09/05/2021
CSO	Circuit départemental	Club, poney et shetland	Haras de Monthomé	Monthomé	07/03/2021
CSO	Circuit départemental	Club, poney et shetland	ACE Sport Jumping	Ozoir la Ferrière	11/04/2021
CSO	Circuit départemental	Shetland	RV Equitation	Le Voulgis	09/05/2021
CSO	Circuit départemental	Club et poney	EEEH Anselin	La Rochette	13/06/2021
CSO	Circuit départemental	Club, poney et shetland	Haras de Liverdy	Liverdy en Brie	1 et 2/05/2021
Dressage	Circuit départemental	Club et poney	Centre Equestre Jablines	Jablines-Annet	14/03/2021
Hunter	Circuit départemental	Club et poney	RV Equitation	Le Voulgis	23/05/2021
Hunter	Circuit départemental	Club et poney	EEEH Anselin	La Rochette	06/06/2021
Hunter	Circuit départemental	Club, poney et shetland	ACE Sport Jumping	Ozoir la Ferrière	13/06/2021
Voltige	Circuit départemental	Club	CH De meaux	Meaux	07/03/2021

PARIS (75)					
DISCIPLINE	LABELLISATION	DIVISION	ORGANISATEUR	LIEU	DATES
CSO	Circuit départemental	Club	TCF	Paris	20/06/2021
Dressage	Circuit départemental	Club	TCF	Paris	16/04/2021
Endurance	Circuit départemental	Club	Polo de Paris	Paris	24/10/2021

YVELINES (78)					
DISCIPLINE	LABELLISATION	DIVISION	ORGANISATEUR	LIEU	DATES
CSO	Circuit départemental	Club et poney	Gotequi	SQY	04/04/2021
CSO	Circuit départemental	Club et poney	Haras des Vignes	Tacoignières	11/04/2021
CSO	Circuit départemental	Club et poney	City Jump	Maisons Laffitte	23/05/2021
CSO	Circuit départemental	Club, poney et shetland	CH de Versailles	Versailles	06/06/2021
CSO	Circuit départemental	Club	CE de Magnanville	Magnanville	21/06/2021
CCE	Circuit départemental	Club	Gotequi	SQY	11/04/2021
CCE	Circuit départemental	Poney	Gotequi	SQY	02/05/2021
CCE	Circuit départemental	Poney	Gotequi	SQY	06/06/2021
Dressage	Circuit départemental	Club et poney	Gotequi	SQY	28/03/2021
Dressage	Circuit départemental	Club et poney	Haras de la Clairière	Gazeran	09/05/2021
Equifun	Circuit départemental	Club	Haras des Vignes	Tacoignières	21/03/2021
Equifun	Circuit départemental	Club	City Jump	Maisons Laffitte	23/05/2021
Equifun	Circuit départemental	Club	CH de Versailles	Versailles	06/06/2021
Derb Eventing	Circuit départemental	Poney	City Jump	Maisons Laffitte	23/05/2021

HAUTS DE SEINE (92)					
DISCIPLINE	LABELLISATION	DIVISION	ORGANISATEUR	LIEU	DATES
CSO	Circuit départemental Championnat départemental	Poney	UCA des Chateraines	Villeneuve la Garenne	23/05/2021
CSO	Circuit départemental	Club et poney	Gotequi	Jardy	30/05/2021
CSO	Circuit départemental Championnat départemental	Poney	UCA des Chateraines	Villeneuve la Garenne	06/06/2021
CSO	Circuit départemental Championnat départemental	Club	Gotequi	Jardy	20/06/2021
CCE	Circuit départemental Championnat départemental	Poney	Gotequi	Jardy	28/03/2021
CCE	Circuit départemental Championnat départemental	Club	PC de Brimborion	Sevres	05/04/2021
CCE	Circuit départemental Championnat départemental	Club	Gotequi	Jardy	20/06/2021
Dressage	Circuit départemental Championnat départemental	Poney	Gotequi	Jardy	4,5/04/2021
Dressage	Circuit départemental	Club	Gotequi	Jardy	06/06/2021
Dressage	Circuit départemental Championnat départemental	Club	Gotequi	Jardy	20/06/2021
Hunter	Circuit départemental Championnat départemental	Club	Gotequi	Jardy	18/04/2021

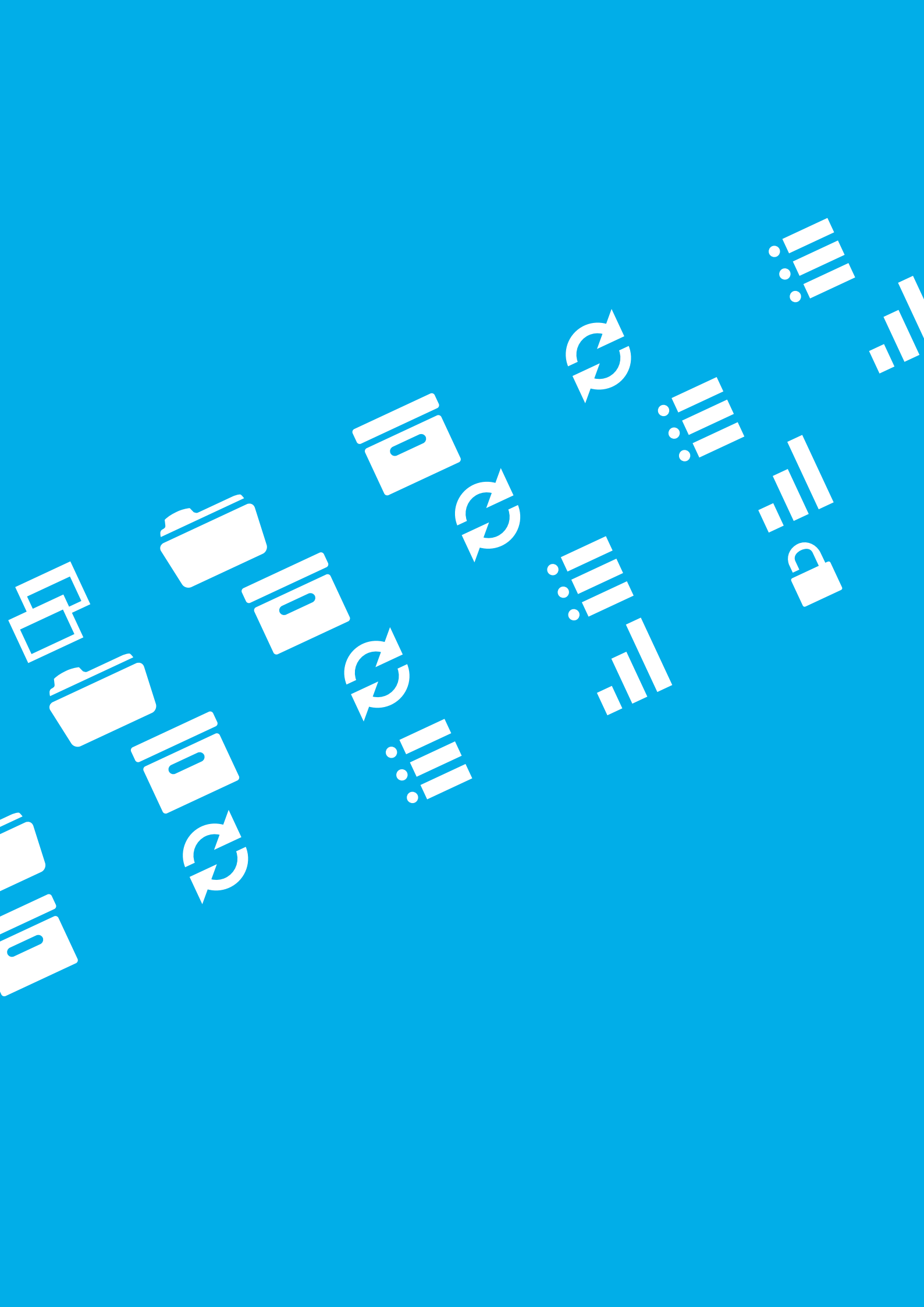


DISCIPLINE	LABELLISATION	DIVISION	ORGANISATEUR	LIEU	DATES
Hunter	Circuit départemental Championnat départemental	Club	CDE 92	Jardy	20/06/2021
Equifun	Circuit départemental	Club	PC de Brimborion	Sevres	28/03/2021
Equifun	Circuit départemental Championnat départemental	Club	UCPA des Chateraines	Villeneuve la Garenne	23/05/2021
Voltige	Circuit départemental Championnat départemental	Club	PC de Suresnes	Suresnes	13/05/2021




VAL DE MARNE (94)					
DISCIPLINE	LABELLISATION	DIVISION	ORGANISATEUR	LIEU	DATES
CSO	Circuit départemental	Club	UCPA de Saint Maur	Marolles en Brie	06/06/2021
CSO	Circuit départemental	Club et poney	Artimus	Champigny sur Marne	13/06/2021
CCE	Circuit départemental	Club et poney	Bayard Equitation	Paris	04/04/2021
CCE	Circuit départemental	Club	F2E	Domaine de Grosbois	09/05/2021
CCE	Circuit départemental	Poney	Bayard Equitation	Paris	24/05/2021
CCE	Circuit départemental	Club et poney	F2E	Domaine de Grosbois	17/10/2021
Dressage	Circuit départemental	Club et poney	CHBV	Plaine Saint Hubert	09/05/2021
CSO	Circuit départemental	Club et poney	EEEH Anselin	La Rochette	13/06/2021
CSO	Circuit départemental	Club, poney et shetland	Haras de Liverdy	Liverdy en Brie	1 et 2/05/2021
Dressage	Circuit départemental	Club et poney	Centre Equestre Jablines	Jablines-Annet	14/03/2021
Derb Eventing	Circuit départemental	Club et poney	F2E	Domaine de Grosbois	21/03/2021
Derb Cross	Circuit départemental	Club et poney	F2E	Domaine de Grosbois	21/03/2021
Pony Games	Circuit départemental	Club	UCPA de Saint Maur	Marolles en Brie	14/03/2021
Pony Games	Circuit départemental	Club	UCPA de Saint Maur	Marolles en Brie	14/03/2021
Pony Games	Circuit départemental	Club	Club Bayard Equitation	La Plaine Saint Hubert	13/06/2021

VAL D'OISE (95)					
DISCIPLINE	LABELLISATION	DIVISION	ORGANISATEUR	LIEU	DATES
CSO	Circuit départemental Championnat départemental	Poney	CDE 95	Beaumont sur Oise	09/05/2021
CSO	Circuit départemental Championnat départemental	Club	CDE 95	Vallangoujard la Chapelle	30/05/2021
CCE	Circuit départemental	Club	CE Le Val Kalypso	Bethermont la Forêt	05/04/2021
CCE	Circuit départemental	Club	CE Le Val Kalypso	Bethermont la Forêt	24/05/2021
Dressage	Circuit départemental	Club	CE de Livilliers	Livilliers	28/03/2021
Dressage	Circuit départemental Championnat départemental	Club	CDE 95	Soisy sous Montmorency	06/06/2021
Dressage	Circuit départemental	Club et poney	CHBV	Plaine Saint Hubert	09/05/2021
Derby Cross	Circuit départemental	Club	CDE 95	Soisy sous Montmorency	06/06/2021
Equifun	Circuit départemental	Club	L'Epinette de Boisemont	Boisemont	18/04/2021
Equifun	Circuit départemental	Club	CDE 95	Soisy sous Montmorency	06/06/2021







ACCÉDEZ DIRECTEMENT AU SUJET DE  
VOTRE CHOIX EN CLIQUANT SUR LES  
NUMÉROS DE PAGES

# FORMATION

QUALIOPI	PAGE 38
FORMATION INITIALE	PAGE 40
AIDE À L'APRENTISSAGE	PAGE 41
FORMATION CONTINUE	PAGE 42
EXPERTISE CREIF	PAGE 44
FAITES FINANCER VOS FORMATIONS	PAGE 45
BFE - OFFRE ÉLARGIE	PAGE 46
EXAMENS ATE	PAGE 47
UCPA FORMATION	PAGE 48

# QUALIOPi

## UNE DÉMARCHE COLLECTIVE DE QUALITÉ !

Engagé depuis plusieurs mois dans l'obtention de la certification Qualiopi, le CREIF et les centres de formation franciliens travaillent de concert pour faire un point sur le fonctionnement de la formation et l'améliorer.

### Un chantier collaboratif

Pour ce faire, tous les centres de formation ont été conviés à des réunions de présentation durant lesquelles Rachel Seris et Virginie Hiesse, en charge de cette mission au CREIF, ont pu répondre à toutes leurs interrogations.

Suite à ce premier contact, des groupes de travail se sont constitués. A raison de 3 réunions par mois, ils mèneront une réflexion autour de trois thématiques phares :

- La gestion du livret d'apprentissage
- La mutualisation des moyens et des compétences des centres de formation, et ce pour harmoniser le parcours
- L'accompagnement des bénéficiaires des formations dans leur insertion professionnelle

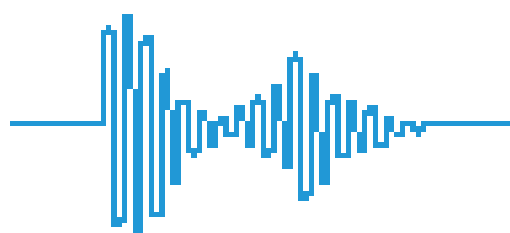


### Le soutien du CREIF aux centres de formation

La mise en conformité de chaque centre de formation est nécessaire à l'obtention de la certification Qualiopi. Tous les centres font l'objet d'un accompagnement par le CREIF, dans un esprit collaboratif. Avant l'obtention de la certification début septembre 2021, un audit sera effectué auprès des centres de formation et du CREIF durant l'été.

**Qualiopi**   
processus certifié

# CHAQUE JOUR, CODE SOURCE VOUS **RACONTE DES HISTOIRES.**



**Des histoires dans l'actualité racontées  
par les journalistes de la rédaction du Parisien.  
Déjà 6,5 millions d'écoutes depuis la création  
du podcast Code Source.**

LE MOUVEMENT MARSEILLAIS   



# FORMATION INITIALE

## BPJEPS : DATES DE VETP

Avant d'entrer en formation et de devenir enseignant, les candidats sont testés lors des journées de VETP. Des sessions sont organisées tout au long de l'année. Les prochaines dates programmées sont répertoriées dans le tableau ci-dessous.

Prochaines dates de VETP :

Mercredi 5 mai	.....	UCPA Bois le Roi (77)
Vendredi 7 mai	.....	CEZ de Rambouillet (78)
Lundi 10 mai	.....	Haras de Jardy (92)
Mercredi 12 mai	.....	UCPA La Courneuve (93)
Lundi 17 mai	.....	CE de Jablines (77)

[Consulter l'ensemble des dates de VETP](#)  
[Télécharger la fiche d'inscription aux VETP](#)

Pour plus de renseignements, contacter Nathalie Savary – [nsavary@cheval-iledefrance.com](mailto:nsavary@cheval-iledefrance.com)

## DEJEPS ET DESJEPS : DATES DE VEP

Pour obtenir un DEJEPS ou un DESJEPS et devenir entraîneur, les candidats doivent passer des tests d'entrée, les VEP. Des organismes de formation franciliens organisent des journées de Validation des Exigences Préalables jusqu'en novembre 2021.

Vous trouverez ci-dessous la liste de ces journées.

Mercredi 25 mai	.....	Ozoir la Ferrière
Lundi 10 mai	.....	Haras de Jardy
Lundi 14 juin	.....	Jablines
Lundi 7 juin	.....	Haras de Jardy
Mercredi 23 juin	.....	UCPA Bois le Roi
Lundi 12 juillet	.....	Haras de Jardy
Lundi 30 août	.....	Haras de Jardy
Lundi 6 septembre	.....	Ozoir la Ferrière
Mercredi 1er septembre	.....	UCPA Bois le Roi
Lundi 4 octobre	.....	Haras de Jardy
Lundi 22 novembre	.....	Jablines
Lundi 8 novembre	.....	Haras de Jardy



Si vous êtes intéressé(e) par la formation de DEJEPS ou de DESJEPS, n'hésitez pas à joindre Rachel Seris : [rseris@cheval-iledefrance.com](mailto:rseris@cheval-iledefrance.com)





# AIDE À L'APPRENTISSAGE

PROLONGATION DE L'AIDE

## PROLONGATION AIDE À L'APPRENTISSAGE

Lundi 15 mars, l'aide à l'embauche des apprentis a été prolongée jusqu'en décembre 2021. Une aide conséquente qui peut vous permettre de compléter votre équipe !

### Une aide allant de 5 000 à 8 000 €

La première année du contrat, les entreprises de moins de 250 salariés embauchant un apprenti d'un niveau inférieur ou égal au BAC (niveau IV) bénéficient d'une réévaluation de l'aide à l'apprentissage. Auparavant d'un montant de 4 125 €, elle sera fixée, jusqu'au 31 décembre 2021 :

- à 8 000 € pour un apprenti majeur (18-30 ans)
- à 5 000 € pour un apprenti mineur

Avec ce dispositif, un apprenti de moins de 20 ans n'enregistre aucun coût pour l'entreprise. La charge financière pour un apprenti âgé de 21 à 25 ans est quant à elle estimée à 175 € par mois.

# FORMATION CONTINUE

## JOURNÉES DE FORMATION

Des journées de formation professionnelle continue sont organisées tout au long de l'année par le CREIF à destination des enseignants, élèves en formation, dirigeants et salariés de structures franciliennes.

L'offre évolue au cours de l'année, n'hésitez pas à [consulter régulièrement notre site Internet](#) pour vous tenir au courant de toutes les formations proposées.

[CLIQUEZ ICI POUR DÉCOUVRIR LE CATALOGUE DES FORMATIONS CONTINUES](#)

### Entretenir ses connaissances techniques

#### FORMATION VOLTIGE

- Animée par **Nicolas Andréani**
- Lundi 10 mai 2021 – CH de Meaux (77)
  - Nicolas Andréani - Composition du libre

[Télécharger le bon d'inscription](#)



### Acquérir de nouvelles compétences

#### COACHING DE RELANCE



- Formation marketing
- Animée par **André Galy**
- 6 modules de 2h en visio conférence
  - Mardi 13 avril 2021
  - Jeudi 15 avril 2021
  - Lundi 26 avril 2021
  - Jeudi 29 avril 2021
  - Mardi 4 mai 2021
  - Mardi 11 mai 2021

[Télécharger la plaquette](#)

[Télécharger le bon d'inscription](#)

## VOLTIGE - COUPE CLUBS

- Formation de voltige
- **Animée par Yacine Fareb**
- Lundi 12 avril - Haras de Jardy (92)

[Télécharger le bon d'inscription](#)



## PÉDAGOGIE : LES FONDAMENTAUX

- Formation de pédagogie
- **Animée par Nicolas Sanson**
- Jeudi 10 juin 2021 - Jablines (77)

[Télécharger le bon d'inscription](#)

## MÉTHODE ALEXANDER

- Formation de pédagogie
- **Animée par Véronique Martin**
- Jeudi 28 juin 2021 - Jablines (77)

[Télécharger le bon d'inscription](#)



**Nouveau** – A la rentrée, les formations continues feront l'objet d'un financement. Rendez-vous page 43 pour en savoir plus !



## LE CROSIF

Le Comité Régional Olympique et Sportif d'Ile-de-France vous propose des formations spécifiques à un coût raisonnable pour les licenciés, les encadrants, les dirigeants, les salariés et les bénévoles du domaine sportif.

L'équipe d'animateurs spécialistes de thématiques diverses répondent aux besoins du milieu associatif et sportif.

[Découvrez les formations proposées par le CROSIF](#)



# EXPERTISE CREIF

FORMATION À LA CARTE

## FAITES APPEL AUX EXPERTES DU CREIF !

L'équipe du CREIF compte 2 diplômées du DESJEPS, Rachel Seris et Virginie Hiesse. Deux enseignantes, deux professionnelles du terrain aptes à intervenir sur la pédagogie et la technique.

### Des intervenantes de qualité se déplacent chez vous :

Depuis le mois de février, les dirigeants des établissements franciliens ont la possibilité de faire appel à elles dans le cadre des formations continues. Pour que votre réservation soit effective, il est impératif de réunir un minimum de 6 enseignants. Cette nouvelle offre, flexible, s'adapte parfaitement à vos besoins : à vous de décider du programme !

### Contact :



Rachel Seris

[rseris@cheval-iledefrance.com](mailto:rseris@cheval-iledefrance.com)



Virginie Hiesse

[vhiesse@cheval-iledefrance.com](mailto:vhiesse@cheval-iledefrance.com)





# FAITES FINANCER VOS FORMATIONS

## FORMATION À LA CARTE

Un professionnel se forme tout au long de sa carrière, que ce soit pour entretenir ses compétences, les valoriser ou en acquérir de nouvelles. Une action de formation représente nécessairement un coût. Heureusement, il existe diverses sources de financement auxquelles peuvent prétendre, selon leur statut, les acteurs de l'enseignement.

SOURCES DE FINANCEMENT		
STATUT	AE, ATE, BPJEPS, BFE, BFESE, DEJEPS, DESJEPS	FORMATIONS CONTINUES SAVOIRS ÉTHOLOGOQUES
DEMANDEUR D'EMPLOI	<ul style="list-style-type: none"> <li>CPF</li> <li>AIF</li> <li>Action de formation collective</li> <li>Missions locales</li> <li>AIRE 2</li> <li>Contrat de professionnalisation</li> <li>Programme régional qualifiant compétences (PRQC)</li> </ul>	<ul style="list-style-type: none"> <li>AIF</li> <li>Missions locales</li> <li>PRQC</li> </ul>
PERSONNE DE 15 À 35 ANS	<ul style="list-style-type: none"> <li>Contrat d'apprentissage</li> </ul>	
SALARIÉ	<ul style="list-style-type: none"> <li>CPF</li> <li>CPF de Transition</li> <li>Dispositif Pro A - OCAPIAT</li> <li>Dispositif Boost Compétences - OCAPIAT</li> <li>Employeur</li> </ul>	<ul style="list-style-type: none"> <li>Dispositif Boost Compétences - OCAPIAT</li> <li>Employeur</li> </ul>
DIRIGEANT	<ul style="list-style-type: none"> <li>VIVEA</li> <li>CPF</li> </ul>	<ul style="list-style-type: none"> <li>VIVEA</li> </ul>
TRAVAILLEUR INDÉPENDANT	<ul style="list-style-type: none"> <li>AGEFICE</li> <li>FIF PL</li> <li>FAFCEA</li> </ul>	<ul style="list-style-type: none"> <li>AGEFICE</li> <li>FIF PL</li> <li>FAFCEA</li> </ul>
PERSONNE EN SITUATION DE HANDICAP	<ul style="list-style-type: none"> <li>AGEFIPH / CAP EMPLOI</li> <li>Contrat d'Apprentissage</li> </ul>	<ul style="list-style-type: none"> <li>AGEFIPH / CAP EMPLOI</li> </ul>

Pour tout renseignement concernant les modalités de financement, n'hésitez pas à nous contacter :  
[creif@cheval-iledefrance.com](mailto:creif@cheval-iledefrance.com) / [www.cheval-iledefrance.com](http://www.cheval-iledefrance.com)

[Télécharger le tableau des sources de financement](#)

### Nouveau – Financement des formations continues

La législation interdit aux salariés d'effectuer des formations continues lors de leurs jours de repos. Jusqu'à présent, les professionnels participant aux journées de formations continues le faisaient sur leur temps de travail, sans contrepartie financière pour leur employeur.

En septembre 2021, les formations continues (hors formations techniques) intégreront un dispositif de financement, variable selon le statut du bénéficiaire (voir tableau ci-dessus).

Grâce à ce financement, les employeurs pourront être remboursés des heures passées en formation par leurs salariés. Ainsi, la participation aux formations continues sera facilitée tant pour les dirigeants que pour leurs employés.

### Renseignements et contacts

Pour plus d'information sur le financement des formations, contacter :

- Pour l'AE et le BPJEPS : Nathalie Savary [nsavary@cheval-iledefrance.com](mailto:nsavary@cheval-iledefrance.com)
- Pour les BFE : Virginie Hiesse [vhiesse@cheval-iledefrance.com](mailto:vhiesse@cheval-iledefrance.com)
- Pour le DEJEPS, le DESJEPS et la formation continue Rachel Seris [rseris@cheval-iledefrance.com](mailto:rseris@cheval-iledefrance.com)

# BFE - OFFRE ÉLARGIE

## SE SPÉCIALISER

### Le BFE, un atout pour les dirigeants et les salariés

Les enseignants titulaires d'un BFE apportent une expertise supplémentaire dans leur activité. Une telle formation est un atout, tant pour l'enseignant qui voit son employabilité augmenter que pour le dirigeant qui peut ainsi diversifier ses produits ou monter en gamme.

### Une formation accessible aux enseignants franciliens

Le format des BFE, compris entre 35 et 56h, permet à tous les enseignants de se former, y compris aux enseignants en poste. Le calendrier de chacun des BFE est étudié afin que formation et activité professionnelle puissent être menées simultanément.

La proximité des sites de formation est un avantage indéniable. Tous les BFE sont organisés en Ile-de-France, minimisant les trajets.

Enfin, chaque formation est animée par des intervenants experts dans leur domaine de compétence. Des experts fédéraux sont notamment sollicités : un gage de qualité pour ces formations de spécialistes !

### 3 BFE programmés cette année

Le CREIF a programmé cette année 3 BFE :

- BFE Equi Handi (complet)
- BFE Equitation Ethologie
- BFE SE CSO 2



### Renseignements et contact

*Retrouvez les BFE sur notre site [cheval-iledefrance.com](http://cheval-iledefrance.com)*

Pour toute question, contactez Virginie Hiesse [vhiesse@cheval-iledefrance.com](mailto:vhiesse@cheval-iledefrance.com)

BFE  
EQUI HANDI

BFE  
EQUITATION  
ETHOLOGIQUE  
DE NIVEAU 1

BFE  
SPORTS  
EQUESTRES  
CSO DE  
NIVEAU2

# EXAMENS ATE

## TESTS D'ENTRÉE ET EXAMENS

Les formations ATE sont ouvertes aux candidats ayant réussi les tests d'entrée préalables. Des journées de tests mais également d'examens de sortie sont planifiées jusqu'en nombre 2021.

Date	Centre de formation	Département	Test d'entrée	Examen général
26/04/2021	La Tanière	95	X	X
03/05/2021	La Licorne	91	X	X
07/06/2021	CE de la Courbette	91	X	X
21/06/2021	Ecurie des Acacias	95	X	X
28/06/2021	Ecurie des Acacias	95	X	X
13/09/2021	Ecurie des Acacias	95	X	X
20/09/2021	Ecurie des Acacias	95	X	X
27/09/2021	La Tanière	95	X	X
25/10/2021	La Licorne	91	X	X
08/11/2021	Ecurie des Acacias	95	X	X
15/11/2021	Ecurie des Acacias	95	X	X

### Renseignements

Si vous êtes intéressé, contactez Anna Geist à [ageist@cheval-iledefrance.com](mailto:ageist@cheval-iledefrance.com)



# RENCONTRE UCPA FORMATION

UCPA

## RENCONTRE AVEC LOÏC FORMATEUR CHEZ UCPA FORMATION !

Loïc Martin est formateur pilote chez UCPA Formation. Il est cavalier de concours complet d'équitation. Il a pratiqué cette discipline jusqu'au niveau trois étoiles. Il a obtenu son DEJEPS CCE et son DESJEPS à l'Ecole Nationale d'Equitation.

Loïc intervient sur les formations Animateur d'Equitation, BPJEPS équitation ainsi que sur la formation DEJEPS.

L'une des méthodes de travail que Loïc utilise consiste à demander aux stagiaires de se faire entre eux uniquement des retours positifs. Ensuite Loïc vient donner les points à améliorer pour qu'ils puissent progresser. Cette approche est très appréciée et appréciable.

Elle valorise les cavaliers et les met en confiance.

UCPA Formation, acteur clé de la formation équestre :

- Plus de 65 cavaliers en formation sur les différents diplômes cette année en Île de France,
- Plus de 90% de réussite aux différents examens,
- Plus de 95% d'accès à l'emploi à l'issue de la formation.

Pour télécharger un dossier de candidature, rendez-vous sur le site [UCPA Formation](https://www.ucpa-formation.com)

Téléphone : 04.72.78.04.50

Mail : [ucpa-formation@ucpa.asso.fr](mailto:ucpa-formation@ucpa.asso.fr)



*Loïc Martin est formateur pilote chez UCPA Formation. Il travaille au centre équestre UCPA de Bois-le-Roi.*

## LES DIFFÉRENTS ORGANISMES DE FORMATION

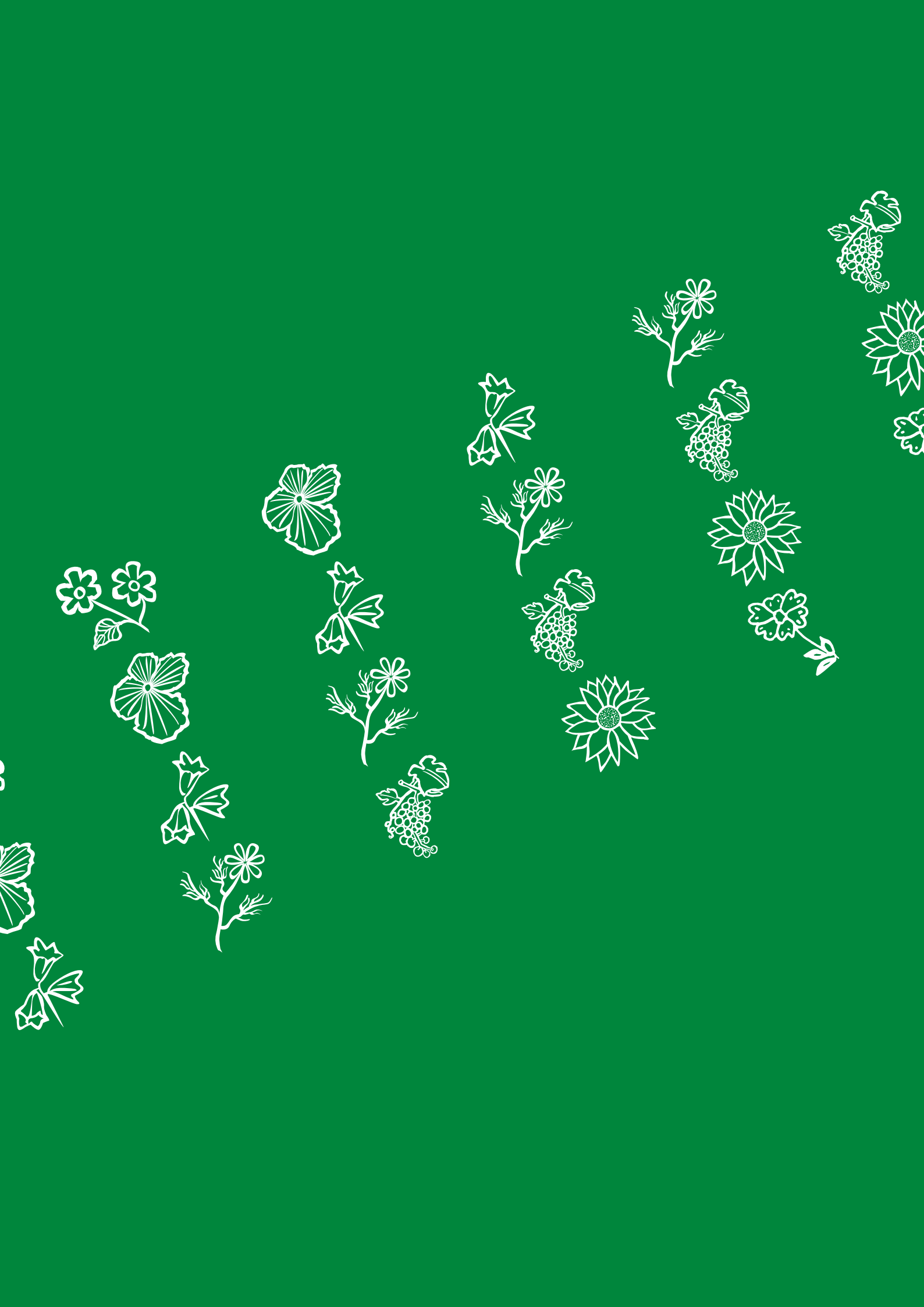
ÎLE-DE-FRANCE

[Téléchargez la liste des organismes de formations en Île-de-France](#)

[Téléchargez la liste des centres de formation en Île-de-France](#)









# ÉQUITATION D'EXTÉRIEUR

EQUIRANDO [PAGE 52](#)

L'ÎLE DE FRANCE À CHEVAL [PAGE 53](#)

ZOOM SUR LA SEINE ET MARNE [PAGE 54](#)

PLANTE TOXIQUE [PAGE 56](#)



# EQUIRANDO

ÉDITION 2021

## EQUIRANDO 2021 - CONSULTEZ VOTRE CARTE



L'édition 2019 de l'Equirando avait rassemblé plus de 250 franciliens au Haras des Bréviaires (78). En 2021, le CREIF souhaite que les franciliens profitent à nouveau de cet événement festif au grand air ! Pour cela, le CREIF et les CDE lancent une offre clé en main pour les 100 premiers inscrits à l'opération.

### Des J-2 et J-1 100% franciliens

Le CREIF et les CDE vous préparent deux soirées inoubliables pour les clubs et cavaliers franciliens les 28 et 29 juillet, ultimes étapes avant l'arrivée sur le site du Lion d'Angers.

### Le CREIF vous offre une soirée au Far West

Le 28 juillet, pour l'étape du J-2, le Thomas Ranch vous accueillera dans un cadre atypique en vous plongeant, le temps d'une soirée et d'une nuit, dans une ambiance western. Pour les 100 premiers inscrits à l'opération, le CREIF prend en charge la totalité de l'étape :

- Emplacement de la tente
- Paddock avec eau et foin
- Dîner concert
- Petit déjeuner

### Renseignements

Anna Geist

[ageist@cheval-iledefrance.com](mailto:ageist@cheval-iledefrance.com)

### DERNIÈRE ÉTAPE : DAON !

Le lendemain, vous serez invité à chevaucher avec le groupe Ile-de-France jusqu'à la dernière étape à Daon. Vous y serez accueilli par l'association Anjou Sport Nature pour une étape sous le signe de la couleur et du sport ! Des offres spéciales pour cette ultime étape sont mises en place par les Comités Départementaux d'Ile-de-France. Rapprochez-vous de votre Comité Départemental d'Équitation pour en savoir plus !

### Renseignements :

75 : Danièle Gaillard - [cde75@ffe.com](mailto:cde75@ffe.com)

77 : Alain Bohan - [cde77@ffe.com](mailto:cde77@ffe.com)

78 : Vincent Klein, Laure Vienot - [comite-equitation-yvelines@wanadoo.fr](mailto:comite-equitation-yvelines@wanadoo.fr)

91 : Frédéric Borée - [cde91@ffe.com](mailto:cde91@ffe.com)

92 : Hassan El Alaoui, Yacine Fareb - [cde92@ffe.com](mailto:cde92@ffe.com)

93 : Jean-Maurice Collette - [cde93@ffe.com](mailto:cde93@ffe.com)

94 : Emmanuel Delpuech - [cde94@ffe.com](mailto:cde94@ffe.com)

95 : Jean Louis Bussereau, Alain Chaspoul - [cdevo@gmail.com](mailto:cdevo@gmail.com)

### Arrivée au Lion d'Angers

La chevauchée des franciliens s'achèvera le 30 juillet sur le site de l'Equirando 2021, au Parc de L'Isle Briand. Une arrivée en fanfare qui soulignera l'union et le dynamisme de l'Ile de France !

[Inscription à l'opération « 100 chevaux pour l'Ile-de-France »\\*](#)

Pour bénéficier de l'opération du CREIF et des CDE, [cliquez ici](#)

(\* attention, ceci est une inscription pour l'opération « 100 chevaux pour l'Ile-de-France » et non une inscription à l'Equirando)

Pour communiquer ur cette offre auprès de vos cavaliers, [téléchargez le flyers](#)

Pour participer à cette opération, vous devez d'abord vous inscrire à l'Equirando. Inscrivez-vous en [cliquant sur ce lien](#)



# L'ÎLE DE FRANCE À CHEVAL

557KM D'ITINÉRAIRE RECONNUS

Depuis bientôt un an, le CREIF a déployé d'importants moyens afin de développer le tourisme équestre en créant un itinéraire équestre autour de l'Île-de-France, point de départ d'un maillage à travers le territoire. Ce tracé, balisé, s'accompagnera d'une large communication et de tous les outils propres à son emploi : cartes, pas à pas touristiques, site internet, annuaire des hébergements et services à proximité etc. L'ensemble sera pour les clubs franciliens un nouveau produit facile à mettre en place et à proposer à leurs cavaliers avides d'échappées en pleine nature.

## 557 km d'itinéraire reconnu

Grâce aux actions conjuguées des élus, bénévoles et salariés du CREIF, ce sont 557 km qui ont été reconnus à cheval à travers le Val d'Oise, les Yvelines, l'Essonne, la Seine-et-Marne et l'Oise. A ce jour, l'itinéraire compte 16 étapes, soit 16 jours de randonnée pour lesquels les points d'intérêt touristiques et les éventuelles difficultés à cheval ont été repérés et documentés.

Département	Kilomètres reconnus	Nombre d'étapes
Seine et Marne	167km	6
Yvelines	138km	4
Essonne	80km	3
Val d'Oise	82km	3
Oise	90km	

La totalité des chemins figureront au PDIPR. A l'heure actuelle, le CREIF a déposé les itinéraires identifiés dans leur département respectif auprès des Conseils Départementaux des Yvelines et du Val d'Oise.

## Un projet en lien avec la Région, les départements et communes

Le tourisme équestre est une vitrine sans pareil pour l'équitation et source de dynamisme sur le territoire. Le CREIF s'est rapproché de la Région, des départements et des maires pour faire vivre ce nouveau projet.

Nous vous tiendrons régulièrement informés des avancées du Tour de l'Île-de-France, une action dont vous pourrez tous vous emparer !

## Renseignements :

Anna Geist – [ageist@cheval-iledefrance.com](mailto:ageist@cheval-iledefrance.com)



# ZOOM SUR LA SEINE ET MARNE

## LA NATURE AUX PORTES DE PARIS

### Un territoire de jeu étonnant pour la randonnée équestre aux portes de Paris

La Seine-et-Marne, bien qu'étant située aux portes de Paris, surprendra plus d'un randonneur à cheval par la diversité de ses paysages et son patrimoine. Ce département, véritable poumon vert en Ile-de-France, est profondément agricole et équestre. Il offre des atouts indéniables pour les randonneurs et leurs montures.

### Des zones naturelles et des paysages diversifiés

Sa situation géographique et sa longueur en font le département francilien ayant le plus de portes d'entrée pour les randonneurs venus d'ailleurs : Val d'Oise, l'Aube, l'Yonne et le Loiret notamment.

### La Goelle, La Brie et la Vallée des 2 Morins

Au nord, la Goelle présente des paysages de prairies, de champs de céréales et d'arboricultures. Le magnifique château de Champs sur Marne est un site incontournable. La Brie est le pays des grandes exploitations agricoles pratiquant la culture du blé, de la betterave à sucre et du lait pour la production des Bries. Les gourmands ne seront pas en reste, ils pourront découvrir des itinéraires gastronomiques avec la route des fameux fromages et cidres de la Brie.



© Avoine et Picotin

Un vaste plateau permet de parcourir les nombreux atouts patrimoniaux du secteur parmi lesquels le château de Vaux-le-Vicomte ou encore de Blandy les Tours. Il est même possible de visiter le parc des félins ! Attention toutefois à contacter le parc en amont afin d'organiser l'accueil de vos chevaux. La ville médiévale de Provins est un « must » avec de nombreux points d'arrêt possibles autour du site.

Un peu plus à l'est, la Vallée des 2 Morins propose un cadre bucolique aux paysages variés, une richesse naturelle offerte par la topographie des vallées et des coteaux qui ne manqueront pas de ravir les cavaliers.

De raides versants entre prairies, d'importants massifs forestiers, cultures, villages et hameaux dotés d'une histoire et d'un patrimoine étonnant, mais aussi d'une faune et flore d'exception grâce à une faible urbanisation du territoire, font du Nord Seine Marne un lieu idéal pour la pratique du tourisme équestre.

De très petites routes, de nombreux chemins, de charmants villages ponctués de lavoirs et de moulins offrent aux cavaliers des vues à la fois pittoresques et photogéniques.

Les cavaliers découvriront l'ancienne Voie de Chemin de Fer longue de 45 kilomètres, les Eglises du XII et XIIIème siècle, le Château d'Aulnoy, la magnifique cité médiévale de Provins, la Commanderie de Coutran.

La présence de nombreux gîtes et lieux d'étapes offrent des possibilités de séjours, parfois insolites.



## Le pays de Bière, le Gâtinais et la forêt de Fontainebleau

Plus au Sud, le pays de Bière et le Gâtinais sont des paradis pour les randonneurs équestres avec notamment la forêt de Fontainebleau. Ce massif est labélisé « forêt d'exception » depuis 2013. Ces paysages de grès et de sable blanc ont inspiré les peintres, les écrivains et les photographes. Le château de Fontainebleau, Barbizon sont des étapes incontournables. Le massif est ouvert aux cavaliers et les grandes allées sablonneuses sillonnant au milieu des rochers aux formes atypiques prêtent idéalement aux chevauchées toute l'année. De nombreuses infrastructures équestres et compétitions ont fait de Fontainebleau la capitale du cheval : hippodrome de la Sole, le Grand Parquet.

Ces paysages se prolongent vers le Sud en proposant des reliefs très différents et de vastes points de vue. Le capital patrimonial allant de l'époque Préhistorique à nos jours vous accompagne jusqu'aux différentes « sorties » du département.

Profondément cavalier, de nombreuses structures équestres de Seine-et-Marne accueillent les randonneurs avec leurs chevaux, mais aussi les cavaliers avec une possibilité d'accès par le train. Les clubs plus spécialisés en tourisme équestre proposent accueil et itinéraires.

La diversité biologique, la multitude de chemins et les trésors patrimoniaux font de la Seine-et-Marne le lieu idéal pour les randonnées et promenades équestres, et sauront en surprendre plus d'un ! Soyez les bienvenus : osez la Seine-et-Marne !

**osez la Seine-et-Marne !**



**A savoir : il existe une réglementation pour la circulation des équidés dans le massif forestier de Fontainebleau.**

[Plus de renseignements sur le site de l'ONE](#)



# PLANTE TOXIQUE

PLANTE TOXIQUE DÉTECTÉE EN ÎLE-DE-FRANCE

**L'ambroisie à feuilles d'armoise, *Ambrosia artemisiifolia*, réglementée depuis le 26 avril 2017, est une plante exotique dont le pollen est très allergisant et qui présente une grande toxicité pour les chevaux.**

Les autorités ont observé le développement de cette plante en Ile-de-France, notamment dans les Yvelines. Elle présente une menace pour la population, l'agriculture et la biodiversité.

## Soyez vigilants !

Sa propagation sur notre territoire fortement peuplé et agricole est à éviter ; son éradication est nécessaire.

Depuis 2018, FREDON Ile-de-France et l'Agence Régionale de Santé œuvrent à déployer des actions de prévention et de surveillance de l'ambroisie à feuilles d'armoise.

## COMMENT LA RECONNAITRE ?

- Plante de 0.2m à 2m d'un aspect buissonnant
- Tige ronde, velue, pouvant devenir rouge avec le vieillissement
- Feuilles très découpées, opposées et vertes des deux côtés
- Fleurs vert pâle à jaune, en épis dressés pouvant atteindre 2m

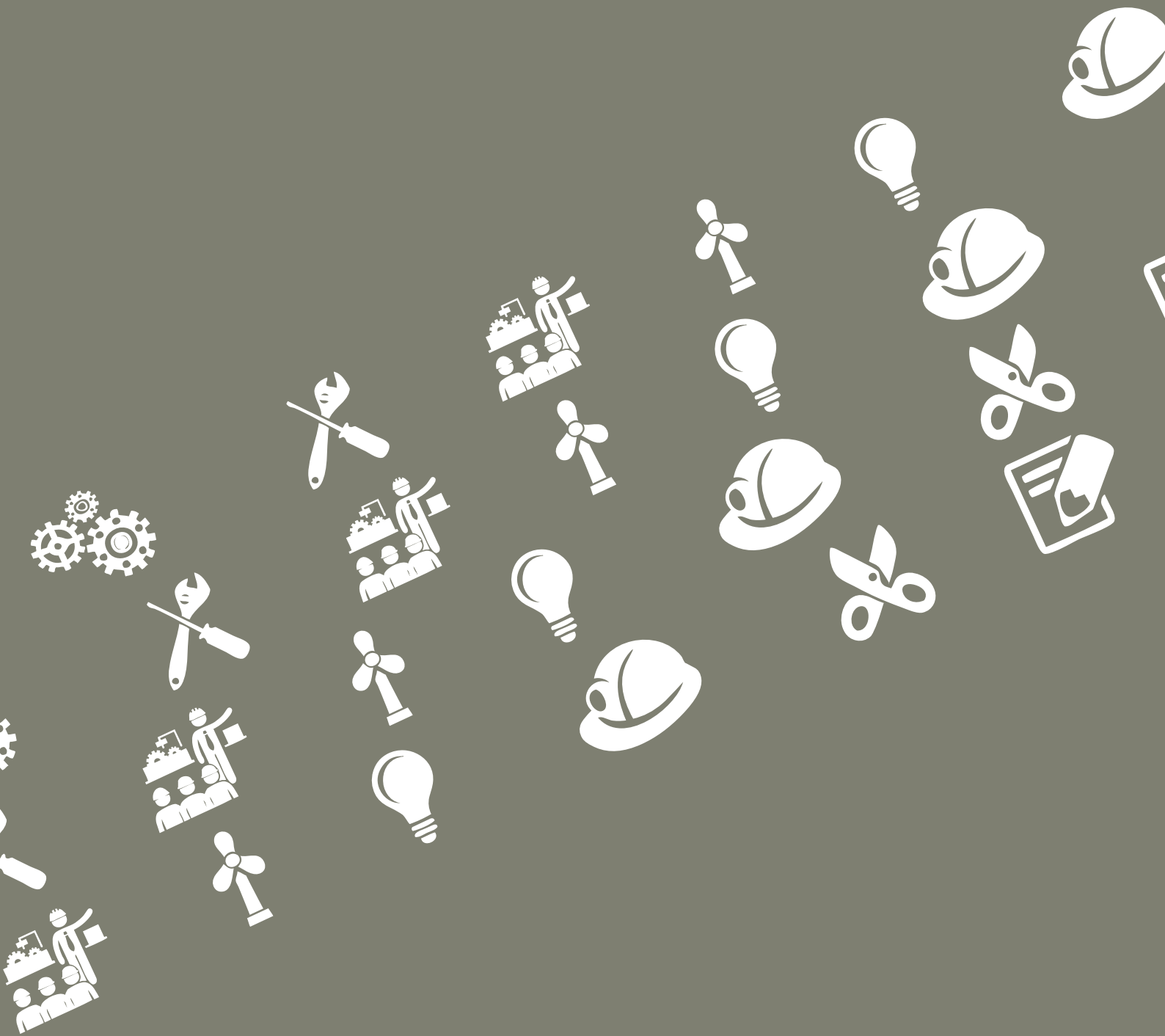
[Télécharger le guide pratique de la lutte contre l'ambroisie à feuilles d'armoise du FREDON Ile-de-France](#)

Si vous détectez cette plante près de chez vous, le FREDON Ile-de-France : [accueil@fredonidf.com](mailto:accueil@fredonidf.com)  
01.56.30.00.20











ACCÉDEZ DIRECTEMENT AU SUJET DE  
VOTRE CHOIX EN CLIQUANT SUR LES  
NUMÉROS DE PAGES

# COMMISSIONS

COMMISSION CCE PAGE 61

COMMISSION ENDURANCE PAGE 61







# CCE - SÉCURITÉ

## UNE FORMATION PRATIQUE POUR LA SÉCURITÉ

Sécuriser la pratique du cross est un objectif majeur pour les acteurs du CCE à l'échelle internationale. Un impératif pour poursuivre le développement de la discipline dont s'est saisi le CREIF, désireux d'assurer la sécurité des cavaliers et chevaux franciliens sur les terrains. A l'initiative de la commission CCE du CREIF, 17 organisateurs de complet franciliens se sont réunis le temps d'une journée pour se former à la construction d'un obstacle de cross avec Benoît Marchand.

Ce chef de piste de renom a accompagné les dirigeants dans la construction d'un obstacle pourvu du système de sécurité Mims, prenant en considération la vision du cheval. Les matériaux, fournis par le CREIF, avaient été sélectionnés avec soin par la commission pour leur qualité.

Sous l'œil aguerri de Benoît Marchand, les participants ont construit de leurs mains deux obstacles aux profils différents. A l'issue de cette journée riche en enseignement, tous ont pu repartir avec le fruit de leur travail, à savoir une maison et un vertical doté du dispositif Mims.



© Béatrice Fletcher

# ENDURANCE

## COMMISSION ENDURANCE ILE DE FRANCE

« Encore une nouvelle fois de mauvaises nouvelles nous parviennent. Après les annulations dû à la COVID qui touchent les cavaliers s'ajoute une épidémie de Rhino touche nos chevaux et entraîne l'annulation des concours suivant :

*Le concours à huis clos professionnel de FONTAINBLEAU qui était prévu du 30 mars au 1er avril.*

*Ainsi que le concours ENDURANCE DU VEXIN qui était prévu le 4 avril et qui est reporté à une date ultérieure.*

*Dans l'attente de meilleures nouvelles pour la reprise des concours, prenez soin de vous et de vos chevaux.*

*Je vous tiendrai au courant dès que la reprise des concours sera annoncée. »*

PREVOSTEAU STEPHANE  
Président de la commission d'endurance d'Ile De France.

[Télécharger le communiqué](#)

# LES ACTUALITÉS DES C.D.E.

COMITÉS DÉPARTEMENTAUX D'ÉQUITATION

