

ACTUALITÉS



CAMPAGNE DE COMMUNICATION

Journée du cheval [p.09](#)

SPORT



GRAND RÉGIONAL

Résultats 2021 [p.21](#)

FORMATION



FORMATION

Dates de VETP [p.34](#)

ÉQUITATION D'EXTÉRIEUR



ÉQUIRANDO 2021

En route pour l'édition 2022 [p.41](#)

COMMISSIONS



COMMISSION

Shetland [p.44](#)

LES INFOS DU GREIF

OCTOBRE 2021

www.cheval-iledefrance.com



MEETING D'AUTOMNE



ACTUALITÉS

» [p. 4](#)

ILE-DE-FRANCE



FÉDÉRATION FRANÇAISE D'ÉQUITATION
COMITÉ RÉGIONAL D'ÉQUITATION

ACCÉDEZ DIRECTEMENT
AU SUJET DE VOTRE
CHOIX EN CLIQUANT SUR
LES NUMÉROS DE PAGES



SPORT

» [p.14](#)



FORMATION

» [p.30](#)

ÉQUITATION D'EXTÉRIEUR

» [p.40](#)



COMMISSIONS

» [p.43](#)

LES ACTUALITÉS DES C.D.E.

» [p.48](#)

LE CREIF

A votre service et à
votre écoute au :

01 47 66 10 03

Tous les jours,
de 13h30 à 17h00.

LES INFOS DU CREIF

Le journal officiel du CREIF
a été édité par le Comité
Régional d'Équitation
d'Ile-de-France.

Directeur de la
publication :
Emmanuel Feltesse

Directrice adjointe :
Delphine Tchilinguirian

Rédactrice en chef :
Anaïs Alazard

Ont participé à ce
numéro : Céline Fournial,
Stéphane Prévosteau

Les actualités des
départements sont
transmises directement par
les CDE.

Création, maquette et
mise en page :
Anchor Equitation
01 44 38 80 22
www.anchor-equitation.fr

Tout sur le CREIF : www.cheval-iledefrance.com

Retrouvez les anciens numéros du CREIF [en cliquant ici.](#)

Chers Amis,

Le mois du Cheval s'est terminé sur une note plus que positive pour l'Ile-de-France qui enregistre une augmentation de la prise de licence de 28 % par rapport à 2012, année qui a vu le nombre de licenciés à son apogée. Grâce au plan de rentrée de la FFE et du CREIF ainsi qu'à votre travail, la rentrée de septembre a conforté la tendance déjà observée à l'exercice précédent. L'équitation a le vent en poupe ! Les Journées du Cheval ont apporté de nombreux nouveaux cavaliers dans vos clubs. Il nous faut à présent tout faire pour les fidéliser et satisfaire l'ensemble des cavaliers franciliens en leur proposant des projets variés dans lesquels chacun puisse se reconnaître.

Une aide de 1 500 € émanant de la Région Ile-de-France

Au printemps dernier, la Région Ile-de-France lançait un plan de relance exceptionnel à destination du mouvement sportif francilien. Porté par la Présidente Valérie Péresse et son Vice-Président Patrick Karam, le dispositif injecte 20 millions d'euros dans l'économie des clubs. En plus des subventions 2020/2021 perçues en totalité par le CREIF, la Région a débloqué une enveloppe de 297 000 € à destination directe des 198 clubs en ayant fait la demande. L'aide, allant jusqu'à 1 500 €, servira à couvrir diverses dépenses comme l'achat de fourrage ou de matériel adapté aux personnes en situation de handicap ([voir page 6](#)). Ainsi, la Région Ile-de-France continue de contribuer au développement de notre filière et à l'aider face aux conséquences de la crise sanitaire.

Mise à l'honneur de Chiara Zenati et Christopher Six

Les résultats de nos cavaliers à l'international en attestent, nos clubs regorgent de talents ! Le 28 septembre, la Région Ile-de-France a mis à l'honneur les athlètes olympiques et paralympiques franciliens. A cette occasion, Valérie Péresse et Patrick Karam ont félicité Christopher Six (Haras de la Cendrinière, 78) et Chiara Zenati (UCPA La Courneuve, 93) pour leur performance, une médaille de bronze par équipe et une 5ème place respectivement. Dans leur discours, la Présidente et le Vice-Président ont tous deux renouvelé leur engagement auprès des clubs sportifs du territoire. Avec l'échéance prochaine de Paris 2024, la Région déploie de nouvelles actions à l'attention notamment des sportifs de haut niveau ([voir page 7](#)).

Revivez les Jeux avec Christopher Six – le 15 novembre

Le Champion Olympique vous invite à retracer son parcours jusqu'à la victoire de l'équipe de France aux Jeux de Tokyo ! Le lundi 15 novembre à 19h au Haras de Jardy (92), le cavalier yvelinois et le DTN Michel Asseray vous raconteront leur aventure olympique, de la sélection en équipe de France à la montée sur le podium. Vous aurez également l'opportunité de leur poser toutes vos questions ! Cette soirée est ouverte à tous les licenciés franciliens. Pour vous y inscrire, [cliquez ici](#).

Le calendrier des concours s'organise !

Le sport a repris et l'une des manifestations phares du CREIF approche : le Meeting d'Automne au Grand Parquet de Fontainebleau les 11, 12, 13 et 14 novembre. Les réunions de calendrier battent leur plein et déjà, vous pouvez consulter le calendrier des Championnats Régionaux 2022 ([voir page 19](#)). Ces fêtes du sport sont conçues à la fois pour vous aider à fidéliser vos cavaliers, pour les préparer et les qualifier à l'Open de France. Autant d'opportunités à saisir !

Formez-vous avec le CREIF

La qualité de l'organisme de formation du CREIF est sur le point d'être reconnue avec l'obtention de la certification Qualiopi, l'audit ayant abouti sur un avis favorable. Qu'il s'agisse d'acquérir de nouvelles compétences, de les accroître ou de les valoriser, une offre riche s'offre à vous avec le CREIF. Découvrez la [page 33](#) ! Pour tout renseignement, vous pouvez joindre la responsable pédagogique Rachel Seris. N'hésitez pas à nous solliciter, toute l'équipe du CREIF est à vos côtés pour vous accompagner.


Bien à vous,

Emmanuel Feltesse



Emmanuel Feltesse
Président du CREIF





ACCÉDEZ DIRECTEMENT AU SUJET DE
VOTRE CHOIX EN CLIQUANT SUR LES
NUMÉROS DE PAGES

ACTUALITÉS

■ PLAN DE RELANCE [PAGE 6](#)

■ TOKYO 2020 [PAGE 7](#)

■ SOIRÉE OLYMPIQUE [PAGE 8](#)

■ CAMPAGNE DE COMMUNICATION [PAGE 9](#)

■ PASS SANITAIRE [PAGE 10](#)

■ AMANDINE PEREZ [PAGE 10](#)

■ AIDES DE RENTRÉE [PAGE 12](#)

PLAN DE RELANCE

PLAN DE RELANCE DE LA RÉGION ILE-DE-FRANCE

PROCESSUS D'ATTRIBUTION DES AIDES

En avril dernier, la Région Ile-de-France annonçait un plan de relance exceptionnel à destination des clubs sportifs du territoire, durement touchés par la crise sanitaire. Le dispositif permettra à terme l'injection de 20 millions d'euros dans l'économie des clubs sportifs. La première partie du plan a déjà été déployée : l'intégralité des subventions sollicitées par les Comités et Ligues demandeurs leur ont été versées, que les actions correspondantes aient été réalisées ou non. A présent, le second volet est prêt à être déployé auprès des clubs ayant fait une demande auprès de leur Comité.

Jusqu'à 1 500 € d'aide

En mai 2021, le CREIF avait lancé une enquête auprès de l'intégralité des structures équestres afin de connaître vos besoins, qu'il s'agisse de matériel ou d'infrastructures.

La Région a débloqué 297 000 € de subventions pour les 198 clubs demandeurs. Le processus de versement de subvention varie selon le type de l'aide :

- Frais de fonctionnement (carburant, fournitures administratives, petits matériels, location de salles ou de véhicules, frais de déplacement, rémunération du personnel etc).

- Il sera demandé aux clubs bénéficiaires de faire parvenir au CREIF une facture ou a minima un devis reprenant le nom du fournisseur, la référence de la dépense, la date, la nature et le montant de la dépense.

- Investissement (achat de véhicules, matériel sportif destiné à favoriser et améliorer la pratique etc).

- Aucun justificatif ne sera demandé

Nous reviendrons prochainement vers les bénéficiaires pour les informer des montants attribués et des pièces à fournir.

TOKYO 2020

SOIRÉE EN L'HONNEUR DES ATHLÈTES FRANCILIENS

Les Jeux de Tokyo 2020 ont apporté leur moisson de médailles franciliennes. Sur les 129 athlètes issus de la Région Ile-de-France, 32 sont revenus du Japon avec le titre convoité de Champion Olympique. La Région Ile-de-France organisait ce mardi 28 septembre une soirée en leur honneur, marquant une nouvelle fois son soutien au mouvement sportif.

Christopher Six et Chiara Zenati, deux cavaliers franciliens sous les feux de la rampe

L'Ile-de-France comptait deux cavaliers en sélection d'équipe de France, lesquels ont porté haut les couleurs de notre Région. Avec une médaille de bronze par équipe pour Christopher Six en CCE et une cinquième place en para-dressage pour Chiara Zenati, l'équitation francilienne a montré l'étendue de son talent ! Les deux athlètes, originaires respectivement des Yvelines et de Seine-Saint-Denis, ont reçu des mains de la Présidente Valérie Péresse et du Vice-Président Patrick Karam les médailles d'honneur de la Région Ile-de-France. Une reconnaissance pour le travail accompli et une marque de confiance pour Paris 2024 !



La Région Ile-de-France avec les sportifs et clubs franciliens

Depuis le début de sa présidence, Valérie Péresse, secondée par Patrick Karam, s'est attachée à soutenir le sport dans sa politique. Ce sont ainsi 1 200 équipements sportifs qui ont été subventionnés par la Région dont 43 dévolus à la pratique de l'équitation. Une révolution tant par le montant des subventions versées (3,315 millions d'euros pour la filière équestre à elle seule) que par l'ouverture du dispositif aux structures de droit privé, prenant en considération les spécificités du milieu équestre.

L'engagement de la Région s'étend aussi à la formation. Le sport, ancré dans la tradition associative, s'appuie largement sur les bénévoles que sont les juges et arbitres. Chaque année, les formations des officiels de compétition organisées par le CREIF bénéficient de l'aide de la Région Ile-de-France.

Toujours dans le champ de la formation, la Région Ile-de-France lutte contre la paupérisation des sportifs en finançant les formations professionnelles des sportifs de haut niveau. Une action saluée de tous qui permettra aux athlètes de poursuivre leurs exploits sportifs tout en développant leur employabilité.

Cap sur Paris 2024 !

Les drapeaux olympiques étaient là, signe du passage de témoin entre Tokyo et Paris. L'Ile-de-France se prépare à accueillir la manifestation sportive la plus suivie au monde. Pour ce faire, la Région a d'ores et déjà mis en place 1 000 stages de découverte à destination des élèves de 3ème, stages au cours desquels ils découvriront tous les aspects de la mise en place des Jeux Olympiques. La campagne de recrutement des 70 000 bénévoles nécessaires à l'organisation de Paris 2024 débute dès à présent !

Nos athlètes ont eux aussi les Jeux de Paris en tête. Nous espérons de tout cœur les y revoir briller devant leur public !

UNE SOIRÉE OLYMPIQUE AVEC CHRISTOPHER SIX

RENDEZ-VOUS LE LUNDI 15 NOVEMBRE

Depuis cet été, le département des Yvelines est pourvu d'un champion olympique en la personne de Christopher Six, médaillé de bronze par équipe en CCE. A l'initiative du CREIF, le cavalier yvelinois donne rendez-vous à tous les passionnés le lundi 15 novembre au Haras de Jardy (92) pour revenir sur cette formidable expérience des Jeux Olympiques.

Les Jeux racontés par un médaillé

Tous les sportifs de haut niveau rêvent de représenter leur Nation lors des Jeux Olympiques et d'y décrocher un titre. Ce rêve, Christopher Six l'a réalisé. Comment devient-on champion olympique ? Vous le saurez en venant écouter l'intervention du complétiste le 15 novembre, à 19h30 au Haras de Jardy (92). Accompagné du DTN adjoint Michel Asseray, le cavalier partagera avec vous sa préparation aux Jeux, commentera ses parcours, dévoilera les coulisses des Jeux et répondra à vos questions.

Pour profiter de cette occasion unique de plonger au cœur de la manifestation sportive la plus suivie, inscrivez-vous avant le 8 novembre !



Christopher Six & Totem de Brecey © PSV

[S'inscrire à la soirée avec Christopher Six](#)

CAMPAGNE DE COMMUNICATION

UN MOIS DE SEPTEMBRE 100 % CHEVAL

Le Cheval était partout au mois de septembre grâce aux actions de communication de la FFE et du CREIF. La campagne de communication s'est faite sur internet, dans les médias et même jusque dans les boulangeries !

Retour sur cette rentrée 2021 qui a vu affluer les nouveaux cavaliers dans les centres équestres et poney clubs de la Région à l'occasion des Journées du Cheval.

Les actions de la Fédération Française d'Équitation

Avec les Journées du Cheval chaque dimanche de septembre, les centres équestres ont accueilli des milliers de visiteurs. Pour informer le grand public de la tenue de cet événement, la Fédération avait déployé un plan de communication spécifique.

- Partenariat avec des influenceuses dont les communautés étaient tournées vers la famille et les jeunes adultes.
- Distribution dans les boulangeries à proximité des manifestations de sacs à baguette aux couleurs de la Journée du Cheval.
- Bandeau de l'événement sur l'application Waze pour tout utilisateur passant à proximité d'un établissement organisant la Journée du Cheval.

Les actions du CREIF

Plus locales, les actions du CREIF ont renforcé la communication de la FFE en usant de différents canaux.

- Mise à disposition de banderoles aux couleurs de l'événement.
- Communiqué aux mairies pour les tenir informées et les inciter à communiquer autour des Journées du Cheval.
- Partenariat avec Marine Lorphelin, qui s'est déplacée sur une Journée du Cheval et en a fait la promotion tout le mois de septembre sur son compte Instagram de près d'1 million d'abonnés.
- 1 à 2 publications dans Le Parisien chaque semaine.
- Vidéo de promotion de l'équitation dans les transiliens.



ILE-DE-FRANCE



FÉDÉRATION FRANÇAISE D'ÉQUITATION
COMITÉ RÉGIONAL D'ÉQUITATION



RÉGLEMENTATION PASS SANITAIRE

RAPPEL

La réglementation a évolué au 30 septembre. L'accès aux structures est conditionné par la possession du pass sanitaire pour les personnes âgées de 12 ans et 2 mois et plus.

Quelques rappels sur le pass sanitaire

Le pass sanitaire peut prendre la forme :

- D'un justificatif de statut vaccinal complet
- D'un test RT-PCR, antigénique ou autotest (réalisé sous la supervision d'un professionnel de santé) négatif de moins de 72 heures
- D'un certificat de rétablissement depuis au moins 11 jours et moins de 6 mois
- D'un certificat de contre-indication à la vaccination

Pour s'assurer de sa validité, un contrôle est nécessaire soit par la présentation du document papier, soit en scannant le QR code grâce à l'application « TousAntiCovid Verif ». Lors du scan, une coche verte apparaît si la personne est en règle, et rouge si elle ne l'est pas. Vous n'avez en revanche pas le droit de procéder à un contrôle d'identité. Toute vérification par la police dans votre établissement portera uniquement sur la mise en place d'une procédure de contrôle d'accès à l'établissement.

AMANDINE PEREZ

NOUVEL AGENT ESQ PARA ÉQUESTRE

Le développement de l'activité para équestre est l'un des engagements du CREIF. Aux côtés de la commission Cheval & Diversité, de nombreuses actions ont déjà été menées : journées de sensibilisation, festival Cheval & Handicap, mise à disposition des Equilèves etc. Afin de construire de nouveaux projets et renforcer les liens entre les organismes spécialisés, les particuliers et les centres équestres, un agent ESQ para équestre a rejoint l'équipe des permanents du CREIF.

Faites la connaissance d'Amandine Perez, nouvelle salariée du CREIF, qui a accepté de répondre à nos questions !

Comment est née votre passion de l'équitation ?

C'est à l'occasion d'une fête locale dans mon sud-ouest adoré que j'ai fait mon premier tour à dos de poney. Je ne devais même pas encore avoir deux ans... je ne me souviens pas du tout de ce moment. La seule chose que je sais, parce que mes parents n'arrêtent pas de le dire depuis : Ils ont fait ce jour-là, la plus grosse erreur de toute leur vie. La passion du cheval ne m'a plus jamais quittée. J'ai eu la chance de devenir propriétaire très jeune et de vivre de merveilleuses aventures notamment dans le milieu du spectacle équestre grâce à mes ponettes Névada et Altaya mais aussi ma chienne cavalière Fidgy. Après des années à fouler des pistes internationales ensemble, il est venu l'heure pour elles de prendre leur retraite bien méritée... et moi de m'orienter vers de nouvelles pratiques équestres qui me font vibrer, telles que l'équifeel ou encore le CCE, accompagnée par mon cheval Kitsu, qui a lui aussi fait le déménagement Occitanie/IDF dans mes bagages.



Quel a été votre parcours professionnel ?

Après avoir fait des études post bac dans l'éducation spécialisée où j'ai été formée en médiation équine, je me suis orientée vers le BPJEPS parce que j'ai toujours été attirée par l'enseignement. J'ai eu la chance de développer une activité poney club dans les Hautes-Pyrénées, au sein d'une pension propriétaire déjà existante. La dirigeante, kinésithérapeute, se formait à l'hippothérapie. De mon côté, j'ai passé le BFEEH afin d'être au top pour notre projet de structure spécialisée dans l'accueil des personnes en situation de handicap. Elle s'occupait de la partie bien-être et thérapeutique... Moi, de la pratique sportive, de loisir ou compétitive avec ce public. Après six années dans l'enseignement, j'ai eu envie d'évoluer professionnellement vers une véritable expertise dans un domaine spécifique en espérant pouvoir devenir formatrice BFE EH.

Qu'est-ce qui vous a guidé vers le CREIF ?

J'avais envie de changement. L'enseignement me passionne toujours autant, mais je souhaitais partager les connaissances que j'ai accumulées ces dernières années dans le secteur du cheval et du handicap. Le poste d'Agent ESQ semblait répondre à toutes mes attentes. Je me suis lancée... Et voilà comment après quelques entretiens, j'ai décidé de déménager à 900KM de chez moi !

Que souhaitez-vous accomplir aux côtés de la commission Cheval & Diversité ?

Dans la structure où j'ai pu évoluer ces dernières années, j'ai côtoyé tous types de publics, d'encadrants, de handicaps, de structures. J'ai monté de nombreux projets, amené mes élèves para équestres en stages de détection, en compétition... J'ai recueilli beaucoup d'informations sur le terrain, et je pense avoir une vision assez développée des difficultés rencontrées par les écuries comme par les cavaliers. En partenariat avec les autres intervenants de la commission, je suis sûre que nous allons réussir à réellement rendre l'équitation accessible à tous !

C'est quoi votre petit plus ?

J'ai un cheval qui ressemble à Spirit, l'étalon des plaines. Et c'est le plus beau. Plus sérieusement... Ma motivation, c'est ce qui m'a toujours permis d'atteindre mes rêves les plus fous. Je sais me donner les moyens de réussir, et j'espère vraiment pouvoir mettre à profit cette énergie pour accompagner toutes les personnes aussi déterminées que moi, dans cette volonté d'inclusion des personnes en situation de handicap au sein des structures équestres.



RAPPEL SUR LES AIDES DE LA RENTRÉE

PLUSIEURS INITIATIVES MISES EN PLACE

PASS'SPORT

Le Gouvernement apporte une aide précieuse au mouvement sportif en cette rentrée 2021. Le secteur a en effet été heurté de plein fouet par la crise sanitaire et les confinements qui en ont découlé. Un budget de 100 millions d'euros a été débloqué pour soutenir les clubs sportifs et encourager la pratique sportive des enfants et des jeunes les plus défavorisés.

Quel est le montant de l'aide ?

L'aide s'élève à 50€ par enfant. Elle est valable pour toute inscription dans un club sportif éligible effectuée avant le 31 octobre 2021. Ce montant peut être utilisé pour couvrir tout ou partie de l'adhésion ou de la licence et est cumulable avec les aides éventuelles des collectivités locales.

Quelles structures sont concernées ?

Grâce à l'action de la FFE, le Pass'Sport peut être utilisé dans les centres équestres quel que soit leur statut. Les structures affiliées à la FFE souhaitant intégrer le réseau Pass'Sport devront proposer une découverte gratuite de leur activité avant de procéder à la prise de licence.

Le site du Gouvernement dirige les bénéficiaires vers le site monclubpresdechezmoi.com. Renseignez votre page pour informer le public ! Pour être remboursées, les structures doivent faire une demande via Le Compte Asso en déclarant en septembre et en octobre les jeunes accueillis. Le versement sera effectué à l'automne par un tiers payeur (le Comité Départemental Olympique et Sportif ou la DRAJES).

Quelles structures sont concernées ?

Grâce à l'action de la FFE, le Pass'Sport peut être utilisé dans les centres équestres quel que soit leur statut. Les structures affiliées à la FFE souhaitant intégrer le réseau Pass'Sport devront proposer une découverte gratuite de leur activité avant de procéder à la prise de licence. Le site du Gouvernement dirige les bénéficiaires vers le site monclubpresdechezmoi.com. Renseignez votre page pour informer le public !



[Télécharger le flyer de présentation du dispositif](#)

[Télécharger la notice de création de votre compte Asso](#)

Qui peut prétendre au Pass'Sport ?

Le Pass'Sport s'adresse aux enfants de 6 à 17 ans révolus au 30 juin 2021 qui bénéficient soit de :

- L'allocation de rentrée scolaire
- L'allocation d'éducation de l'enfant handicapé
- L'allocation aux adultes handicapés (entre 16 et 18 ans)

CARTE PASSERELLE

Le CNOSF lançait en 2020 la Carte Passerelle, un dispositif offrant la possibilité à de jeunes élèves de découvrir des activités sportives gratuitement. Une opération à succès puisque 57 % des jeunes bénéficiaires ont par la suite poursuivi la pratique en adhérant à un club.



Qui peut bénéficier de la Carte Passerelle ?

Les élèves de CM1/CM2/6ème licenciés à l'USEP, l'UGSEL ou l'UNSS se verront remettre la carte lors de leur rentrée en classe. Ils seront alors redirigés vers le site monclubpresdechezmoi.com, sur lequel ils auront accès à la liste des clubs labellisés carte passerelle.

En quoi consiste l'aide ?

Les clubs labellisés carte passerelle gagnent en visibilité grâce à la communication du CNOSF. Ce dernier dirige les élèves concernés vers le site monclubpresdechezmoi.com, sur lesquels sont référencés l'ensemble des structures. Sur présentation de la Carte Passerelle, les élèves peuvent bénéficier de 3 séances offertes par le club. La prise de licence n'est pas impérative puisque l'assurance individuelle accident est incluse dans l'offre du CNOSF.

Quand est activé le dispositif ?

L'opération s'étale du 2 septembre au 6 juillet 2022.

Comment labelliser son club « Carte Passerelle » ?

Afin que votre club soit éligible à l'aide, vous devez mettre à jour la page de votre structure sur monclubpresdechezmoi.com. Cette manipulation rapide vous permettra également d'intensifier votre communication !

[Visionner le tutoriel](#)

PASS +

Les départements des Yvelines et des Hauts de Seine souhaitent faciliter l'accès au sport et à la culture pour les jeunes, de leur entrée au collège jusqu'à leur majorité. Pour ce faire, une carte Pass + a été créée à leur intention grâce à laquelle ils disposent de 80 €(ou 100 € pour les jeunes boursiers) à dépenser dans les établissements culturels et sportifs référencés et implantés dans le 78 et le 92.

S'affilier au dispositif Pass +

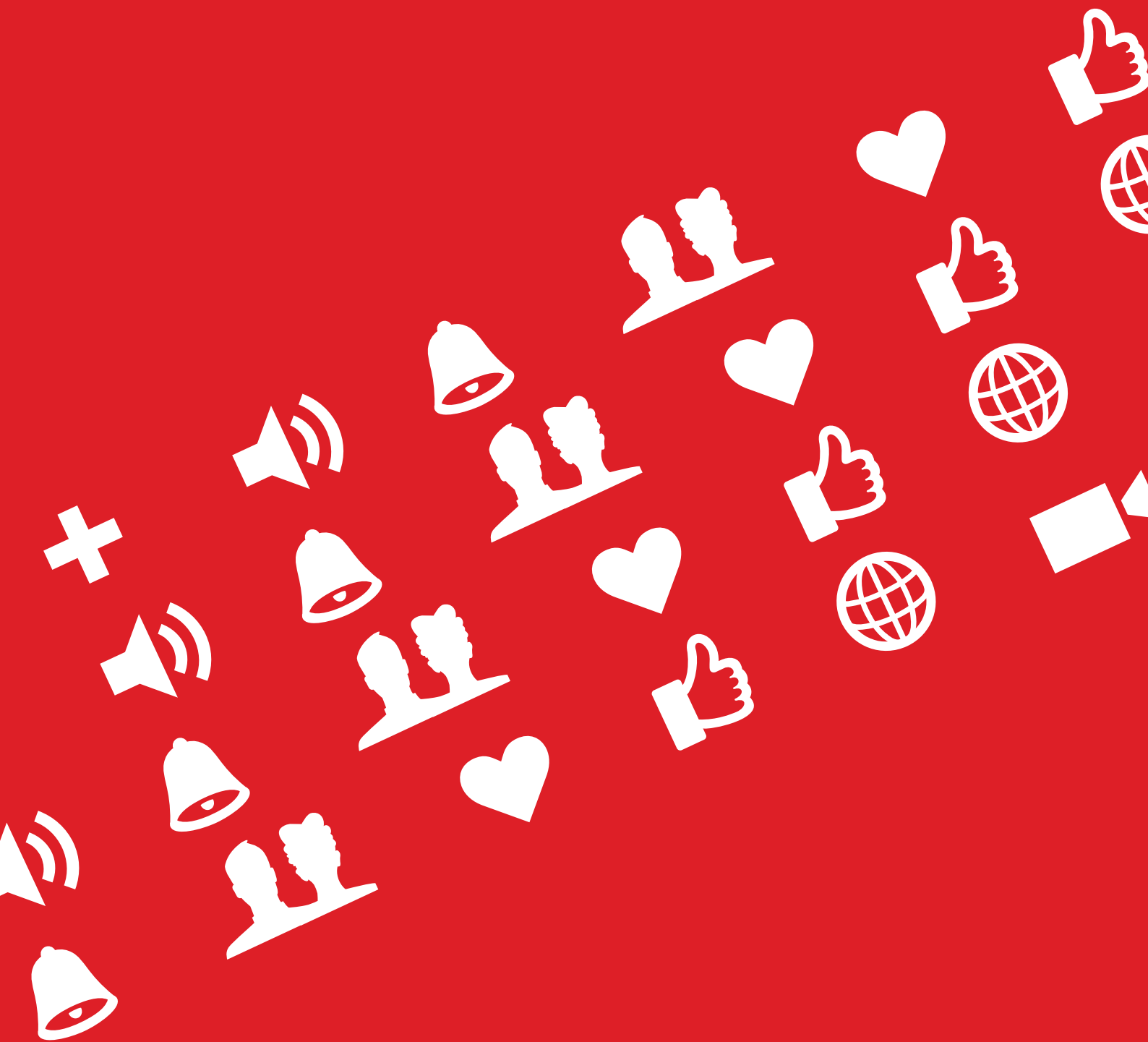
En vous affiliant au dispositif Pass +, vous serez en mesure d'accepter les transactions Pass + des bénéficiaires et augmenterez votre visibilité auprès des familles yvelinoises et altoiséquanaises. Le référencement est simple et gratuit, il peut se réaliser en ligne toute l'année sur le site passplus.fr.




Les conditions d'éligibilité sont les suivantes :

- Être une association, un organisme du secteur public ou une entreprise proposant des activités sportives ou culturelles aux jeunes
- Respecter le principe de laïcité
- Offrir un accès aux filles et aux garçons
- Avoir au moins une année d'existence lors de la création de votre compte
- Proposer une activité dans les Hauts-de-Seine ou les Yvelines

[Pour plus d'informations, télécharger la plaquette Pass +](#)





ACCÉDEZ DIRECTEMENT AU SUJET DE
VOTRE CHOIX EN CLIQUANT SUR LES
NUMÉROS DE PAGES

SPORT

MEETING D'AUTOMNE [PAGE 16](#)

CHAMPIONNATS RÉGIONAUX DE CSO [PAGE 18](#)

CALENDRIER 2022 [PAGE 19](#)

GRAND RÉGIONAL DE HUNTER [PAGE 21](#)

GRAND RÉGIONAL DE CSO [PAGE 22](#)

PÉRIODE DE DUC [PAGE 23](#)

CHAMPIONNATS RÉGIONAUX DE DRESSAGE [PAGE 24](#)

CHAMPIONNATS RÉGIONAUX D'ENDURANCE [PAGE 26](#)

CHAMPIONNATS DE FRANCE DE DRESSAGE [PAGE 27](#)

FRANCILIENS À L'INTERNATIONAL [PAGE 28](#)

MEETING D'AUTOMNE

■ RENDEZ-VOUS ANNUEL DE CONCOURS COMPLET !

Organisé par le Comité Régional d'Équitation d'Ile-de-France, le Meeting d'Automne est le rendez-vous annuel de concours complet en Ile-de-France. Annulé l'année dernière, il aura lieu sur le terrain mythique du Grand Parquet de Fontainebleau (77) du jeudi 11 au dimanche 14 novembre 2021.

Ce lieu prestigieux a récemment bénéficié de travaux d'aménagement de ses terrains et de ses infrastructures pour accueillir de grands concours équestres internationaux. Ainsi, ce sont des carrières olympiques flambant neuves qui attendent nos engagés.

FFE Compet – DUC 202177214

FFE SIF – DUC 2275506

Clôture des engagements le 1er novembre

Programme des épreuves :

Jeudi 11 novembre :

Épreuves Amateurs (Amateur 1 à Amateur 4)

Début des épreuves Pro (Pro 2 à Pro 4)

Vendredi 12 novembre :

Épreuves Amateurs (Amateur Élite à Amateur 2)

Fin des épreuves Pro

Préparatoire 2 sur une journée

Samedi 13 novembre :

Épreuves Poneys sur 1 journée (Poney Élite à Poney 2)

Début des épreuves AS

Dimanche 14 novembre :

Épreuves Club (Club 1 et Club 2)

Épreuves Amateur 4 sur une journée

Fin des épreuves AS

Appel à bénévoles :

Pour vivre le Meeting de l'intérieur, rejoignez l'équipe des bénévoles ! Novices ou expérimentés, vous êtes les bienvenus en tant que commissaires aux obstacles de cross, secrétaires de jury de dressage et assistants paddock et piste de CSO !

[S'inscrire en tant que bénévole](#)

Contact :

Pour tout renseignement, contactez Lucile Poirot Urhé à lpoirot-urhe@cheval-iledefrance.com



MEETING D'AUTOMNE 2021

Concours Complet d'Équitation au Grand Parquet de Fontainebleau (77)

11 & 12 NOVEMBRE 🍁 Amateurs / Pro

13 & 14 NOVEMBRE 🍁 Tournée des Super As Poneys / Poneys / Club

CHAMPIONNATS RÉGIONAUX AMATEURS DE CSO

■ RENDEZ-VOUS LES 23 ET 24 OCTOBRE PROCHAINS !

Les cavaliers Amateurs de CSO ont rendez-vous les 23 et 24 octobre prochains au Haras de Jardy (92) pour leurs Championnats Régionaux 2021 !

Avec des épreuves s'échelonnant de l'Amateur 3 à l'Amateur Elite, le week end promet d'être sportif.

Concours N° : 202192040

Les engagements clôturent le 18/10/21.

Programme des épreuves

Samedi 23 octobre

- Amateur 3 Vitesse (0,95m) – Championnat Amateur 3 (étape n°1)
- Amateur 2 Vitesse (1,05m) – Championnat Amateur 2 (étape n°1)
- Amateur 1 Vitesse (1,15m) – Championnat Amateur 1 (étape n°1)
- Amateur Elite Vitesse (1,25m) – Championnat Amateur Elite (étape n°1)

Dimanche 24 octobre

- Amateur 3 Grand Prix (1m) – Championnat Amateur 3 (étape n°2)
- Amateur 2 Grand Prix (1,10m) – Championnat Amateur 2 (étape n°2)
- Amateur 1 Grand Prix (1,20m) – Championnat Amateur 1 (étape n°2)
- Amateur Elite Grand Prix (1,30m) – Championnat Amateur Elite (étape n°2)

Contact :

Pour tout renseignement, contacter Lucile Poirot Urhe lpoirot-urhe@cheval-iledefrance.com



© PSV

CALENDRIER 2022

CHAMPIONNATS RÉGIONAUX

La saison 2021-2022 se prépare ! Alors que la première période de DUC s'ouvre, le CREIF vous révèle le calendrier prévisionnel des Championnats Régionaux afin que vous puissiez construire votre saison.

	DIVISION	ORGANISATEUR	LIEU	DATE	DEPT
AMAZONE	Club	CREIF	A définir	A définir	77
	Amateur	CREIF	Jardy	17, 18 et 19 juin	92
BARREL RACE	Festi Shet	Carrière de la Vallée – Brimbo Sport	Bièvres	5 – 6 juin	92
CARROUSEL	Festi Shet	Carrière de la Vallée – Brimbo Sport	Bièvres	5 - 6 juin	92
CCE	Poney Elite, 1, 2, 3, AS	F2E	Grobois	17 - 18 avril	94
	Amateurs Elite, 1, 2, 3, 4	GOTEQUI	Haras de Jardy	24 - 25 septembre	92
	Club	F2E	Grobois	17 - 18 avril	94
	Shetland, coupe CROSS	Carrière de la Vallée – Brimbo Sport	Bièvres	5 - 6 juin	92
CSO	Amateur	CREIF	Grand Parquet de Fontainebleau	13 - 14 et 15 mai	77
	Poney et club	CREIF	Grand Parquet de Fontainebleau	26 au 29 mai	77
	Shetland	Carrière de la Vallée – Brimbo Sport	Bièvres	5 - 6 juin	92
DERBY EVENTING	Amateur	GOTEQUI	Haras de Jardy	19-févr	92
	Club	GOTEQUI	Haras de Jardy	20-févr	92
	Poney	GOTEQUI	Haras de Jardy	09-janv	92
DERBY CROSS	Amateur	GOTEQUI	Haras de Jardy	19-févr	92
	Club	GOTEQUI	Haras de Jardy	20-févr	92
	Poney	GOTEQUI	Haras de Jardy	09-janv	92
DRESSAGE	Amateur	CREIF	Jardy	17 - 18 - 19 juin	92
	Club / Poney	CREIF	A définir	A définir	77
ENDURANCE	Amateur	Grand Parquet Endurance	Fontainebleau	14 - 15 - 16 octobre	77
	Club	Grand Parquet Endurance	Fontainebleau	14 - 15 - 16 octobre	77

	DIVISION	ORGANISATEUR	LIEU	DATE	DEPT
EQUIFEEL	Shetland, poney, club	Les Ecuries de la Futaie	Marcoussis	22-mai	91
EQUIFUN	Shetland, poney, club	Les Ecuries de Condé	Les Ecuries de Condé	13-mars	94
HORSE BALL	Club, poney	Carrière de la Vallée - Brimbo Sport	Bièvres	17-avr	92
HUNTER	Amateur	GOTEQUI	Jardy	12-juin	92
	Club	GOTEQUI	Jardy	12-juin	92
	Poney	GOTEQUI	Jardy	10-avr	92
PADDOCK POLO	Club, poney	CREIF	Apremont	10-avr	60
RIDE & BIKE	Club	F2E Carrière de la Vallée	Domaine de Grobois	17 - 18 avril	94
RIDE & RUN	Club	F2E	Domaine de Grobois	17 - 18 avril	94
TIR A L'ARC	Club, poney et schetland	Moulin de la Forge	Longvilliers	22-mai	78
TRAVAIL A PIED	Club	APVC	Bois le Roi	10-avr	77
TREC	Amateur, club	La Licorne de la Fontaine	Bonnelles	1er mars	78
VOLTIGE	Amateur	CH de Meaux	Chelles de Pin	14 - 15 mai	77
	Club (à confirmer)	CH de Meaux	Chelles de Pin	14 - 15 mai	77
WESTERN	Club + Amateur	Le Petit Farwest	Chelles de Pin	21 - 22 mai	77
ENSEIGNANTS	Ens. CCE	CREIF	Jardy	9 - 10 mai	92
	Ens. DRE	CREIF	Jardy	9 - 10 mai	92
	Ens. CSO	CREIF	Jardy	9 - 10 mai	92
	Ens. Hunter	CREIF	Jardy	9 - 10 mai	92
	TREC	CREIF	Jardy	9 - 10 mai	92
	Pony Games	CREIF	Jardy	9 - 10 mai	92
	Ride & Run	CREIF	Jardy	9 - 10 mai	92

GRAND RÉGIONAL HUNTER

ÉDITION 2021 - 2022

Le circuit des cavaliers Amateurs de Hunter est lancé ! Après une première étape réussie au Haras de Bory le 26 septembre, le Grand Régional posera ses valises à l'Etrier de Paris les 16 et 17 octobre.

Relevez le challenge de la saison en participant au Grand Régional de Hunter !

Calendrier de l'édition 2021 – 2022 :

Étape	Date	Lieu	Département
2	16 et 17 octobre 2021	Etrier de Paris	75
3	28-nov-21	Haras de Jardy	92
4	27-mars-22	Gambais Jump	78
5	03-avr-22	Ozoir la Ferrière	77
6	08-mai-22	Tremblay en France	93
FINALE	28 et 29 mai 2022	Maison Laffitte	78

Le Grand Régional Hunter Amateur se déroule sur les épreuves « Style » et « Équitation » pour les niveaux Amateur 3, 2, 1 et Elite réparties en 3 catégories :

Grand Régional Équitation

- Pour les épreuves Équitation Amat3 et Amat2

Grand Régional Équitation Expert

- Pour les épreuves Équitation Amat1 et Amat Elite

Grand Régional Style

- Pour les épreuves de style 3, 2, 1 et Élite



[Consultez le règlement](#)

GRAND RÉGIONAL CSO

2022

Le Grand Régional de CSO est de retour en Ile-de-France ! Composé de 10 étapes et une finale, il permet aux cavaliers Amateurs de s'affronter par équipe de deux, aux couleurs d'une entreprise ou d'une association.

Où s'engager cette saison pour participer au circuit ? Voici les dates retenues par la commission !

1. 26 et 27 mars 2022 – Barbizon (77)
2. 2 et 3 avril – Etrier de Paris (75)
3. 16 et 17 avril – Gambais (78)
4. 28 et 29 mai 2022 – Mantes Parc Expo (78)
5. 4 et 5 juin 2022 – La Boissière Ecole (78)
6. 25 et 26 juin 2022 – Maisons Laffitte (78)
7. 16 et 17 juillet 2022 – Haras de Monthomé (77)
8. 17 et 18 septembre 2022 – Ozoir la Ferrière (77)
9. 24 et 25 septembre 2022 – Magnanville (78)
10. 1 et 2 octobre – Liverdy (77)

Finale – 22 et 23 octobre 2022 – Haras de Jardy (92)

Le règlement et le dossier d'inscriptions sont à venir !

Contact : Lucile Poirot Urhé lpoirot-urhe@cheval-iledefrance.com



RÉUNION DES CALENDRIERS & PÉRIODE DE DUC

ORGANISATION

La saisie des concours de l'année 2022 fera à partir du 15 octobre. Vous aurez jusqu'au 15 novembre pour enregistrer vos concours au calendrier sur FFE SIF et FFE Compet.

Rappel sur la saisie des DUC

L'organisateur peut compléter son programme après avoir saisi sa DUC dès lors que celle-ci n'est pas ouverte aux engagements.

Attention : les concours supports d'un circuit régional ou départemental ou d'un championnat ne doivent pas être ouverts aux engagements avant labellisation.

Déclaration de concours hors période de DUC

Il est possible de créer un concours hors période de DUC entre 15 et 10 jours avant la date du concours (entre 80 et 70 jours avant pour les disciplines soumises à autorisation). L'ouverture des engagements se fait automatiquement dans les 3 jours qui suivent.

Période de rattrapage

Une seconde période de DUC se tiendra du 1er avril au 15 mai pour les concours SIF se tenant entre le 1er juillet et le 31 décembre.

Réunions de calendrier

Afin d'organiser au mieux votre saison sportive, des réunions de calendrier sont programmées pour le CCE et le CSO. Notez bien dans vos agendas :

Dressage – le 19 octobre à 14h en visioconférence - [Inscription](#)

CCE - le 4 novembre à 14h en visioconférence - [Inscription](#)

CSO - le 8 novembre à 11h au Haras de Jardy (92) - [Inscription](#)



CHAMPIONNATS RÉGIONAUX AMATEURS DE DRESSAGE

RÉSULTATS

Nous avons de nouveaux Champions ! Le Haras de Jardy a en effet accueilli les Championnats Régionaux Amateurs de Dressage 2021 les 4 et 5 septembre derniers.

Félicitations à tous pour vos reprises !

CRITERIUM AMATEUR 3

1. Eileen PIQUEMAL & Fleur S du Haras de la Cense (78)



Criterium Amateur 3

CRITERIUM AMATEUR 2

1. Eglantine Faussat & Johnny Walker des Ecuries du Vieux Moulin (77)
2. Elodie Fleurent & Poly du Villajou du Haras de la Chapelle (95)
3. Olivier Kosmider & Vainqueur de la Fiere des Ecuries de Bièvres (91)



Criterium Amateur 2

CRITERIUM AMATEUR 1

1. Patricia Poli & Roméo LH des Ecuries de Vileconin (91)
2. Arielle Desbordes Grimaldi & G Force Fom Second Life de Liverdy Dressage (77)



Criterium Amateur 1

AMATEUR 3

1. Jean-Pierre Lamy & Crazy Boy des Amys du Club des Amys (91)
2. Clothilde Fort et Varum de l'Oiselière de l'Ecurie du Bois Notre Dame (94)
3. Clara Driouach & Palilero Nodales de l'Ecurie du Bois Notre Dame (94)



Amateur 3

AMATEUR 2

1. Segolene Pitiot & Friandise des Ecuries de la Guiche (91)
2. Victoria Cabanac & Solidance Du Case de l'ACF (41)
3. Adeline Le Coarer & Veternity Van Der Burgtho de l'EARL Haras de Lauture (78)



Amateur 2

AMATEUR 1

1. Maxence Tellier & Sir Rubin du Domaine Equestre des Pins (78)
2. Marie Foucaut Chauviere & Double O Seven du Loing du DSB Dressage (95)
3. Marie-Thérèse Durand & Bazooka du Loing du JPS Compétition (91)



Amateur 1

AMATEUR ELITE

1. Thomas Bedier & Incroyable F du DSB Dressage (95)
2. Delphine Henry Jonquieres & High Five du Haras de Breval (78)
3. Beatrice Kremer & Stupendo du Haras de Gravelotte (91)



Amateur élite

CHAMPIONNATS RÉGIONAUX AMATEURS D'ENDURANCE

RÉSULTATS

C'est à Cravent (78), chez Les Destriers de Vaumartin que se sont tenus les Championnats Régionaux d'Endurance Club à Cravent (78) le dimanche 26 septembre.

Félicitations à tous nos Champions franciliens !

CLUB 3 INDIVIDUELLE (20KM)

1. Manon LAULANET & Bayla du Domaine du Cepy (78)

CLUB 2 SPÉCIALE (30KM)

1. Zoé DUBANT & Sidonie de l'Écurie de la Traverse (78)
2. Delphine GORECKI & Diamond de Justemont de l'Écurie de la Traverse (78)
3. Montaine LARGEOIS & Al Abhar de l'Asso Grand Parquet – Endurance (77)

CLUB 2 (20KM)

1. Morgane ABGRAL & Eilat de Chantepie de l'Élevage de Chantepie (78)
2. Anne GAUDIN & Cataclope Vaumartin – Les Destriers de Vaumartin (78)

CLUB 2 SPÉCIALE (30KM)

1. Thierry FILLION & Violette D'Anraf de l'Élevage de Chantepie (78)



CHAMPIONNATS DE FRANCE AMATEURS DE DRESSAGE

RÉSULTATS

Les championnats de France Amateur de Dressage ont eu lieu au Mans (72) les 28 et 29 août derniers. On compte deux franciliennes parmi les champions de France de dressage : Karine Giraud avec Viens de Nulle Part pour le Haras de Gravelotte (91) et Helene Candelot avec Daarjeeling de la Guiche pour ASC Haras de Champcueil (91).

Félicitations à tous les champions !

CHAMPIONNAT MAJOR AMATEUR 3

1. Karine Giraud & Viens de Nulle Part – Haras de Gravelotte (91) : 70.900%
2. Dominique Diagne & Rosee de l'Orne – Ecuries de la Guiche (91) : 70.069%

CHAMPIONNAT MAJOR AMATEUR 1

2. Sylvie Roperch Berardi & Aramis d'Arion – EARL Haras de Lauture (78) : 68.721%

CHAMPIONNAT MAJOR AMATEUR ÉLITE

1. Helene Candelot & Daarjeeling de la Guiche – ASC Haras de Champcueil (91) : 69.410%
2. Catherine Perichon & Qrystal d'Art – EARL Haras de Lauture (78) : 68.561%



FRANCILIENS À L'INTERNATIONAL

RÉSULTATS

En compétitions internationales aussi, les cavaliers franciliens se démarquent ! Depuis cet été, ils furent nombreux à remporter des titres de Champions, attestant de la qualité de l'enseignement et de l'entraînement francilienne. Bravo à eux et à leurs coaches !

CHAMPIONNATS D'EUROPE FEI PONEY DU 11 AU 15 AOÛT À STRZEGOM (POLOGNE)

Saut d'obstacles

L'Equipe de France est sacrée championne d'Europe 2021 pour l'épreuve de saut d'obstacles par équipe avec un score total de 8 points, devant les Pays-Bas et la Norvège.

Deux franciliennes dans cette équipe :

Marie-Ann Sullivan – la Clémenterie (78) & Ken Van Orchid.

Anna Szarzewski – Club Hippique des Etangs de Meudon (92) & Vaughann de Vuzit.

En individuel, c'est une française qui prend la première place (Jeanne Hirel et Vedouz du Nestin) et la francilienne Marie-Ann Sullivan avec Ken Van Orchid est vice-championne d'Europe avec 3 points et aucune barre à terre pendant le championnat.



Podium du Championnat d'Europe Poneys de CSO © FEI Lukasz Kowalski

CCE

L'équipe de France de complet est, elle aussi, sacrée championne d'Europe.

Deux franciliens dans cette équipe :

Mathieu Cuomo – Lebbihi Léa (92) & Céleste du Montier

Maé Rinaldi – UCPA La Courneuve (93) & Boston du Verdon

En individuel, Maé Rinaldi & Boston du Verdon s'offrent un doublé et sont sacrés champions d'Europe en individuel.

Au total, ce sont 4 médailles d'or et une d'argent pour la France !



Maé Rinaldi et Boston du Verdon © FEI Lukasz Kowalski

FEI JUMPING NATIONS CUP YOUTH ÉDITION 2021 DU 22 AU 26 SEPTEMBRE À KRONENBERG (PAYS-BAS)

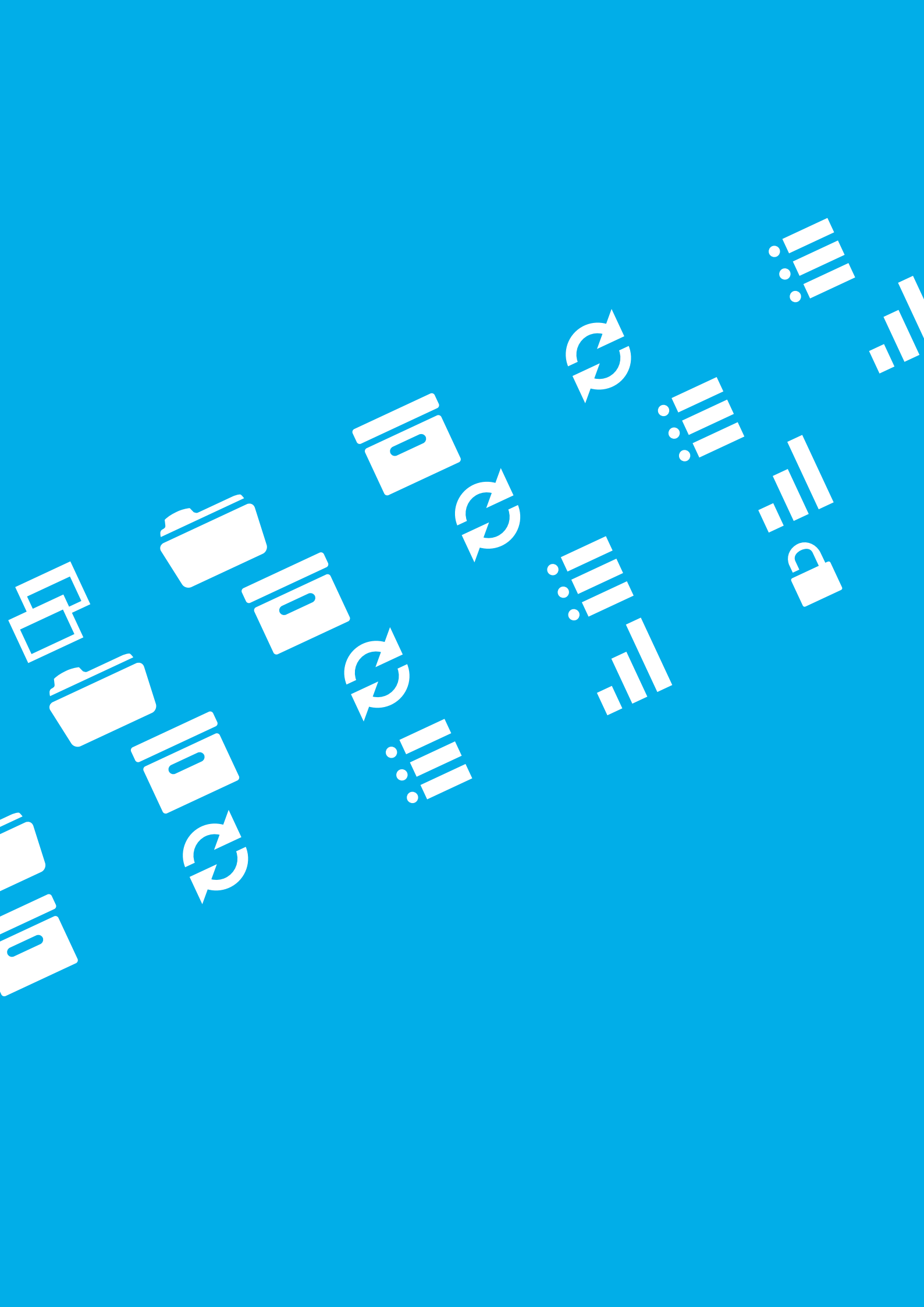
L'Équipe des bleuets est montée sur la troisième marche du podium lors de la finale des coupes des nations du circuit CSIOP. L'équipe irlandaise obtient la victoire suite à son score vierge, suivie de l'équipe allemande et ses 4 points. L'équipe française comptabilise 8 points et se classe troisième. Dans cette équipe française, quatre cavaliers, dont deux franciliennes Marie-Ann Sullivan – la Clémenterie (78) avec Ken Van Orchid et Léna Dreydemy – Ecuries Conde Ferreira (77) avec Boudchou de Bettegney.


CHAMPIONNAT D'EUROPE D'ATTELAGE (JEUNES) DU 25 AU 29 AOÛT À SÉLESTAT (ALSACE)

Les meneurs de l'équipe de France Children, Junior et Jeunes meneurs ont remporté trois médailles lors des championnats d'Europe d'attelage en Alsace. Une médaille de bronze par équipe avec Romane Felgueiras, Kilian Lenormand, Valentine Lenormand, Laurane Meyson, Léa Moulin et Anthony Nottret. Une médaille d'argent en individuel, pour Valentine Lenormand chez les jeunes meneurs P1 et une médaille de bronze en Jeunes Meneurs H1 pour le francilien Côme Boisteau (Poney club du vieil orme – 78).



Côme Boisteau © DR





ACCÉDEZ DIRECTEMENT AU SUJET DE
VOTRE CHOIX EN CLIQUANT SUR LES
NUMÉROS DE PAGES

FORMATION

FORMATION CONTINUE	PAGE 32
DEJEPS HUNTER	PAGE 33
DATES DE VETP	PAGE 34
EXAMENS ATE	PAGE 34
ORGANISMES DE FORMATION	PAGE 36
NOUVEAU BFE DRESSAGE	PAGE 36
AIDE À L'APPRENTISSAGE	PAGE 37

FORMATION CONTINUE

JOURNÉES DE FORMATION PROFESSIONNELLE

Des journées de formation professionnelle continue sont organisées tout au long de l'année par le CREIF à destination des enseignants, élèves en formation, dirigeants et salariés de structures franciliennes.

L'offre évolue au cours de l'année, n'hésitez pas à consulter régulièrement notre [site Internet](#) pour vous tenir au courant de toutes les formations proposées.

HUNTER

- Animée par Ronan Hemon
- Lundi 18 octobre 2021 – Etrier de Paris (75)

[Télécharger le bon d'inscription](#)



BITFITING

- Lundi 15 novembre – CHBV (94)

[Télécharger le bon d'inscription](#)

SENSIBILISATION AUX VIOLENCES ET DÉRIVES SEXUELLES

- Lundi 18 octobre 2021 de 19h à 21h – [Inscription](#)
- Lundi 8 novembre 2021 de 10h à 13h en visioconférence - [Inscription](#)
- Mardi 30 novembre 2021 de 10h à 13h en visioconférence - [Inscription](#)
- Mardi 30 novembre 2021 de 10h à 13h en visioconférence - [Inscription](#)

DEJEPS HUNTER

JOURNÉES DE FORMATION PROFESSIONNELLE

A mi-chemin entre le dressage et le CSO, le Hunter constitue une excellente discipline d'apprentissage. Extrêmement développée aux États Unis où elle est pratiquée par tous les cavaliers avant même le CSO, la discipline du Hunter se développe de plus en plus en France et notamment dans notre Région grâce aux actions de la commission Hunter. Cette dernière a identifié un besoin de spécialisation chez les enseignants franciliens, reconnue par un diplôme d'Etat. A l'écoute de ses commissions et des attentes des professionnels, le CREIF lance, après le BFE Hunter, le DEJEPS Hunter.

Objectifs de la formation

Avec cette formation, les entraîneurs gagnent de nouvelles compétences leur permettant de construire un projet de perfectionnement et d'entraînement dans la discipline du Hunter, que ce soit pour le cheval ou le cavalier. Au-delà de l'aspect technique, le cursus donne également les connaissances indispensables à l'encadrement d'une équipe et au rôle de tuteur ainsi que le savoir relatifs aux soins dispensés aux équidés.

Des formateurs experts de la discipline

Le DEJEPS Hunter est une formation technique poussée et, à ce titre, se doit d'être menée par des experts de la discipline. Le CREIF a réuni pour l'occasion quatre formateurs reconnus dans le milieu :

- Marie Christine DE SAINT VAAST
- Stéphanie DANO
- Yves LAVAREC
- Ronan HÉMON

Déroulé de la formation

Comme pour les autres DEJEPS, la formation se déroule en alternance entre le centre de formation et en entreprise à raison de 2 à 3 jours de formation par mois, pour un volume horaire minimal de 400h.

Les élèves se réuniront sur 4 sites différents au cours de l'année :

- Domaine de Lipica à Ozoir la Férrière (77)
- Centre Equestre de Jablines (77)
- Grand Parquet de Fontainebleau (77)
- Parc d'Equitation du Château Bleu à Tremblay en France (93)

Les tests d'entrée, obligatoires, se feront les 6 septembre et 22 novembre 2021.

Qui peut entrer en formation ?

Les prérequis avant l'entrée en formation du DEJEPS Hunter sont les mêmes que pour les autres DEJEPS, à savoir :

- Valider les tests d'entrée de la VEP
- Être âgé e 18 ans minimum
- Être titulaire de l'attestation « prévention et secours civiques de niveau 1 » (PSC1) ou « attestation de formation aux premiers secours » (AFPS) ou d'une attestation reconnue équivalente par la réglementation en vigueur
- Présenter un certificat médical de non contre-indication à la pratique et à l'encadrement de l'équitation datant de moins d'un an à la date de l'entrée en formation
- Être titulaire du Galops®7
- Être titulaire d'une licence fédérale en cours de validité
- Justifier d'une expérience dans la discipline du Hunter (encadrement et/ou compétition)



Pour tout renseignement, contacter Rachel Seris – rseris@cheval-iledefrance.com / 06 68 14 06 08



BPJEPS : DATES DE VETP

Avant d'entrer en formation et de devenir enseignant, les candidats sont testés lors des journées de VETP. Des sessions sont organisées tout au long de l'année. Les prochaines dates programmées sont répertoriées dans le tableau ci-dessous.

PROCHAINES DATES DE VETP :

Lundi 4 octobre
Lundi 8 novembre



Haras de Jardy (92)
Haras de Jardy (92)

[Retrouver le calendrier des VETP sur notre site internet](#)
[Télécharger la fiche d'inscription aux VETP](#)

Pour plus de renseignements, contacter Daphné Ketley – dketley@cheval-iledefrance.com

EXAMENS ATE

JOURNÉES DE FORMATION PROFESSIONNELLE

Les formations ATE sont ouvertes aux candidats ayant réussi les tests d'entrée préalables. Des journées de tests mais également d'examens de sortie sont planifiées jusqu'en novembre 2021.

Date	Centre de formation	Département	Test d'entrée	Examen général
25/10/2021	La Licorne	91	X	X
08/11/2021	Ecurie des Acacias	95	X	X
15/11/2021	Ecurie des Acacias	95	X	X

Si vous êtes intéressé, contactez Anna Geist à ageist@cheval-iledefrance.com



E.Leclerc DAMMARIE-LÈS-LYS

www.e-leclerc.com/dammarielèslys



RCS 403 202 351 MELUN



CENTRE COMMERCIAL CHAMLYS, 544 AVENUE ANDRÉ AMPÈRE, 77190 DAMMARIE-LÈS-LYS - TÉL. : 01 64 79 34 34 - HORAIRES DU MAGASIN : DU LUNDI AU SAMEDI : 8H30 - 21H. HORS JOURS FÉRIÉS.



OUVERT DU LUNDI AU SAMEDI DE 10H À 20H DANS VOTRE GALERIE MARCHANDE

Bouquets, fleurs coupées, compositions sur mesure, décoration florale, boutonnieres... Emilie et son équipe de fleuristes vous accueillent et vous conseillent pour tous vos projets* : cérémonie, naissance, anniversaire...



TÉL : 0164377105

*TOUTES LES COMPOSITIONS FLORALES SONT RÉALISÉES SUR COMMANDE.



Bienvenue
dans votre INSTITUT de beauté
où l'expertise
et LE CONSEIL
sont à l'honneur

Ouvert du Lundi au Samedi de 10h00 à 20h00
01.64.37.70.86 - www.uneheurepoursoi.com



LES DIFFÉRENTS ORGANISMES DE FORMATION

ÎLE-DE-FRANCE

[Téléchargez la liste des organismes de formations en Île-de-France](#)

[Téléchargez la liste des centres de formation en Île-de-France](#)

NOUVEAU BFE DRESSAGE

FORMATION DIPLOMANTE

Vous avez été nombreux à nous exprimer un besoin de spécialisation en dressage, c'est pourquoi le CREIF a mis en place un nouveau BFE dans cette discipline



Le BFE, un atout pour les dirigeants et les salariés

Les enseignants titulaires d'un BFE apportent une expertise supplémentaire dans leur activité. Une telle formation est un atout, tant pour l'enseignant qui voit son employabilité augmenter que pour le dirigeant qui peut ainsi diversifier ses produits ou monter en gamme.

Une formation accessible aux enseignants franciliens

Le format des BFE, compris entre 35 et 56h, permet à tous les enseignants de se former, y compris aux enseignants en poste. Le calendrier de chacun des BFE est étudié afin que formation et activité professionnelle puissent être menées simultanément.

La proximité des sites de formation est un avantage indéniable. Tous les BFE sont organisés en Ile-de-France, minimisant les trajets.

Enfin, chaque formation est animée par des intervenants experts dans leur domaine de compétence. Des experts fédéraux sont notamment sollicités : un gage de qualité pour ces formations de spécialistes !

LES INFOS

BREVET FÉDÉRAL D'ENTRAINEUR
SPORTS EQUESTRES
DRESSAGE
NIVEAU 2

OBJECTIF GÉNÉRAL

Soutenir le parcours professionnel des enseignants en valorisant ou en développant les compétences techniques et pédagogiques d'entraîneur de dressage. Le BFESE Dressage 2 est destiné aux enseignants diplômés d'Etat qui ont déjà une expérience professionnelle. La formation s'attachera donc à donner de la méthode et des outils pour une montée en compétences. Ce dispositif comprend des modules de formation et une certification. La validation de ce brevet fédéral donnera lieu à la délivrance d'un diplôme fédéral et à son inscription sur la licence de pratiquant. **L'entraîneur de compétition certifié par le BFESE 2 est apte à concevoir un programme d'entraînement, à préparer et conduire des séances d'entraînement et à effectuer un suivi en compétition Amateur.** Le BFESE 2 permet également d'obtenir des équivalences partielles avec le DEJEPS.

OBJECTIFS DE LA FORMATION

• Concevoir un programme d'entraînement • Concevoir et conduire des séances collectives ou individuelles d'entraînement dans la discipline • Coacher en compétitions des cavaliers dans les divisions Amateur

PRÉREQUIS

Le brevet fédéral niveau 2 s'adresse aux **enseignants ayant déjà une expérience et un vécu de l'entraînement dans la discipline**. L'inscription à l'examen est réservée aux enseignants pouvant faire valoir une expérience professionnelle de **2400 heures minimum attestée**.

Les pièces justificatives acceptées sont : contrat de travail, fiche de paie, déclaration du dirigeant MSA, ... La validation de cette expérience professionnelle est formalisée par une attestation de la DTN produite à réception des pièces justificatives (s'adresser directement à FFE Formation).



Direction de formation enregistrée à Paris sous le numéro : 11 75 47951 76. Cet enseignement ne vaut pas diplôme de l'Etat. Crédit photo : (A. J. / A. J. / A. J.) / C. J. / C. J. / C. J.

LE CONTENU

• Rôle et mission de l'entraîneur • Méthodologie de l'entraînement • Préparation physique et mentale • Suivi de la compétition • Optimisation de la performance • Sport et santé • Pédagogie de perfectionnement technique • Séances techniques- réviser et se réapproprier les sensations • Séances d'optimisation- mise en situation d'entraînement • Réalisation du rapport d'entraînement

PUBLIC

Enseignant d'équitation souhaitant acquérir et/ou valoriser des compétences d'entraîneur de dressage.

Les lieux de réalisation de la formation sont accessibles aux PSH. Merci de prendre contact avec le CREIF au moment de votre inscription afin de prévoir les aménagements nécessaires au bon déroulement de votre formation.

LE PROGRAMME

BREVET FÉDÉRAL D'ENTRAINEUR
DRESSAGE
NIVEAU 2
PROGRAMME

Intervenant	Contenu	Modalités pédagogiques
Journée 1 - 14/10/2021 de 9h à 17h Stade équestre Grand Parquet de Fontainebleau (77)		
	Présentation de formation	
	Rôle et mission de l'entraîneur	
Virginie Hiesse	Dimension éducative de la pratique sportive	En salle
Marie-Pierre Lajoux Bachet	Valeurs du comportement de l'entraîneur	
	Bien être animal	
	Lutte contre le dopage et les violences sexuelles	
André Arribergé	Séance technique de révision 1 (Fonctionnement du cavalier)	Pratique à cheval
Marie-Pierre Lajoux Bachet	Méthodologie du rapport d'entraînement	En salle
Journée 2 - 15/10/2021 de 9h à 17h Stade équestre Grand Parquet de Fontainebleau (77)		
	Histoire du Dressage	En salle
André Arribergé	Analyse technique : échelle de progression	Pratique à cheval
	Séance technique de révision 2	
André Arribergé	Séance technique de révision 3	Pratique à cheval
	Analyse technique	En salle

Renseignements et contact

Pour toute question, contacter Virginie Hiesse vhiesse@cheval-iledefrance.com

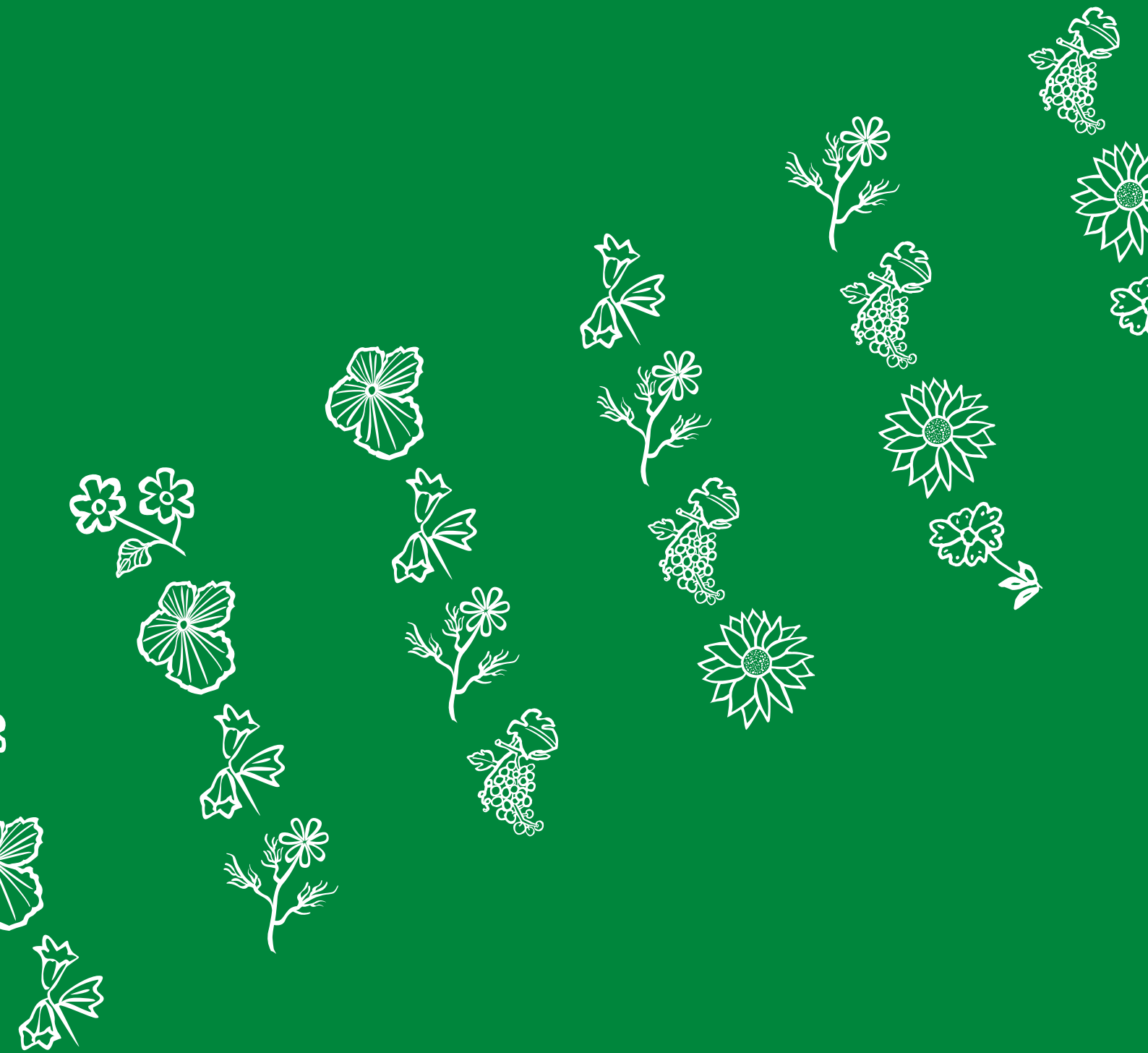
AIDE À L'APPRENTISSAGE

PROLONGATION

Les formations animateurs d'équitation, BPJEPS et DEJEPS sont toutes accessibles en apprentissage. Ce cursus donne aux élèves une première expérience professionnelle tout en étant partiellement financée. L'aide à l'embauche des apprentis a été revalorisée au cours de l'année pour contrer les effets de la crise sanitaire.

Une aide revalorisée

L'aide à l'embauche pour les entreprises de moins de 250 salariés embauchant un apprenti d'un niveau inférieur ou égal au BAC (Niveau IV) passe de 4 125 à 8 000 euros pour un apprenti majeur et 5 000 euros pour un apprenti mineur. Initialement prévue jusqu'en décembre 2021, cette mesure a été prolongée jusqu'au 30 juin 2022. Une bonne nouvelle pour les employeurs et les apprentis !



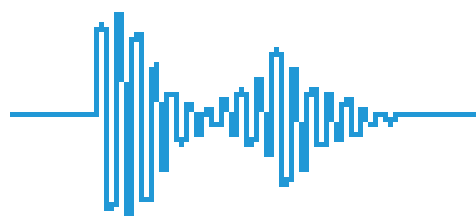


ÉQUITATION D'EXTÉRIEUR

EQUIRANDO

PAGE 41

CHAQUE JOUR, CODE SOURCE VOUS **RACONTE DES HISTOIRES.**



**Des histoires dans l'actualité racontées
par les journalistes de la rédaction du Parisien.
Déjà 6,5 millions d'écoutes depuis la création
du podcast Code Source.**

LE MONTREUIL PARISIEN   



EQUIRANDO

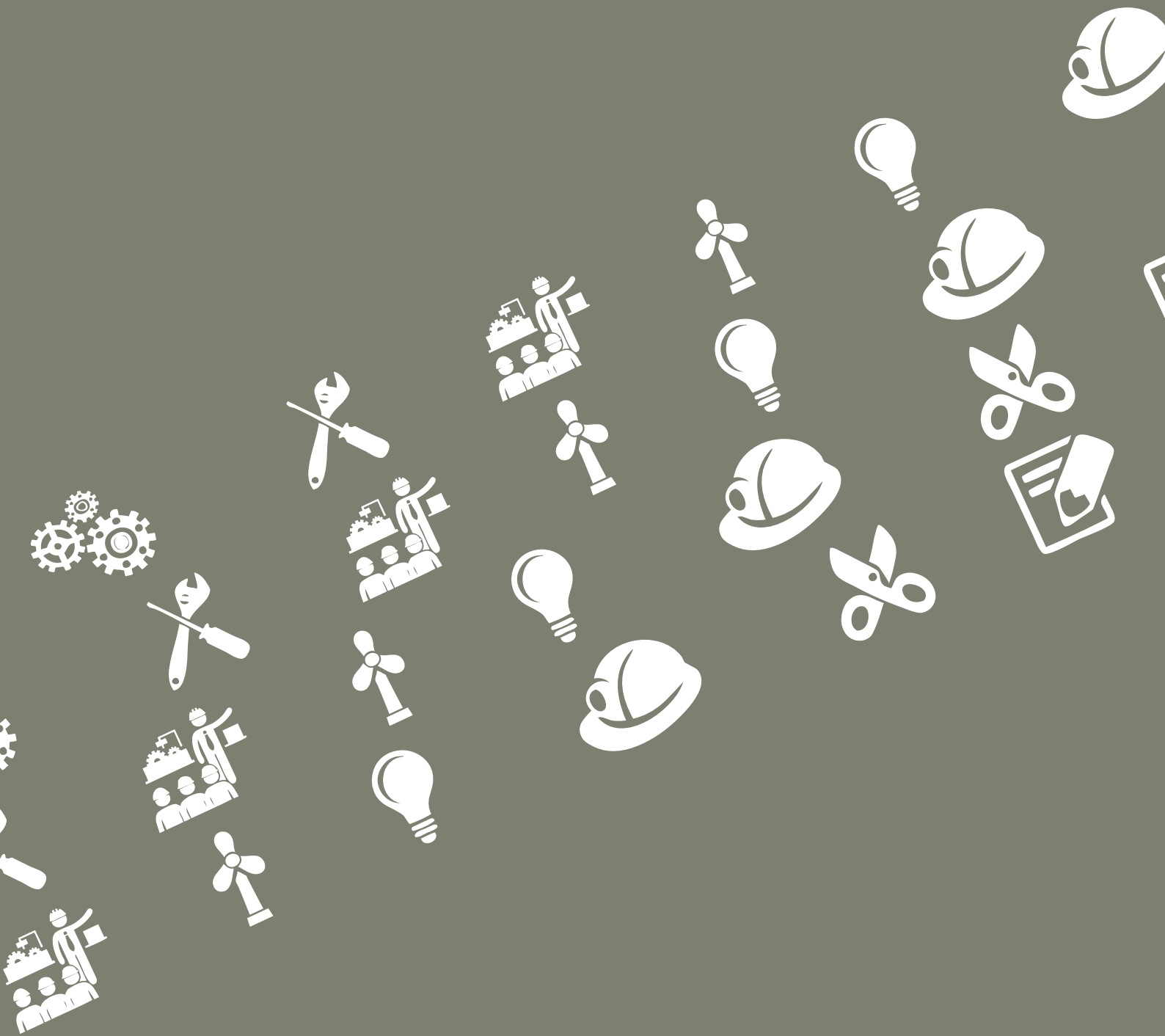
EN ROUTE POUR L'ÉDITION 2022

L'équitation d'extérieur plait en Ile-de-France ! Lors de l'Equirando 2021 au Lion d'Angers, notre Région était l'une des plus représentées. Bonne nouvelle pour les férus de randonnée : l'Equirando devient un événement annuel ! Ils n'auront donc pas à attendre 2023 pour s'élancer à nouveau sur les routes.

Le CRTE Hauts de France se prépare déjà à accueillir du 29 au 31 juillet 2022 les cavaliers venus des 4 coins du monde dans la Baie de Somme, dans une ferme pourvue de 70 hectares et située non loin d'une ville médiévale.

CET ÉTÉ, OPTEZ POUR LA MAGIE DU NORD !







ACCÉDEZ DIRECTEMENT AU SUJET DE
VOTRE CHOIX EN CLIQUANT SUR LES
NUMÉROS DE PAGES

COMMISSIONS

SHETLAND [PAGE 44](#)

ENDURANCE [PAGE 46](#)



SHETLAND

NOUVELLE COMMISSION

Une toute nouvelle commission, la commission Shetland, a été créée afin de développer et animer cette catégorie, s'adressant à un public précis.

La première réunion pour laquelle tous les dirigeants avaient reçu une invitation s'est déroulée le 24 septembre. Outre l'élaboration de projets à plus ou moins long terme, les membres ont pu établir un calendrier prévisionnel des compétitions de l'année.

Date	Discipline	Club	Label / Commentaire
10-oct-21	Courses	Hippodrome de Rambouillet (78)	Pas de vaccin obligatoire
	Pony Games	Carrière la Vallée (91)	
17-oct-21	CCE	Haras de Jardy (92)	
24-oct-21	CSO	CE de Chaville (92)	
	CSO	UCPA des Chanteraines (92)	
31-oct-21	CCE	Haras de Jardy (92)	
	CSO	Carrière la Vallée (91)	
01-nov-21	CSO	Carrière la Vallée (91)	
07-nov-21	CSO et Equifun	PC du Parc (78)	
	CSO et Equifun	CE de Chaville (92)	
11-nov-21	Horse ball	Carrière la Vallée (91)	+ Voltige
	Equifun	Brimborion (92)	
14-nov-21	CCE	UCPA la Courneuve (93)	
	CSO	Haras de Jardy (92)	
	Equifun	UCPA des Chanteraines (92)	
21-nov-21	CSO	Carrière la Vallée (91)	
	CSO	UCPA des Chanteraines (92)	

28-nov-21	Pony Games	Carrière la Vallée (91)	
	CCE	Bayard Equitation (94)	
	CSO	PC de Suresnes (92)	
05-déc-21	CSO	CE de Buzenval (92)	Manège et DUC tardive
	CSO et Equifun	PC du Parc (78)	
	Horse ball	Carrière la Vallée (91)	
12-déc-21	Equifun	PC de Suresnes (92)	
	CSO	Carrière la Vallée (91)	
19-déc-21	CSO	CE de Chaville (92)	
	(Derby cross)	Carrière la Vallée (91)	
	CSO	PC de Suresnes (92)	
02-janv-22	CSO et Equifun	CE de Chaville (92)	
09-janv-22	Equifun	PC de Suresnes (92)	
23-janv-22	CSO	Haras de Jardy (92)	
	CSO	UCA des Chanteraines (92)	
30-janv-22	Equifun	CE de Buzenval (92)	
06-févr-22	Pony Games	Haras de Jardy (92)	
13-févr-22	CSO	UCA des Chanteraines (92)	
	Equifun et Barrel Race	PC du Vieil Orme (78)	Circuit départemental Equifun
20-févr-22	CCE	Haras de Jardy (92)	
	Equifun	UCA des Chanteraines (92)	
04-mars-22	CSO	Lamotte Beuvron (41)	Organisé par Chaville
05-mars-22	Pony Games	Lamotte Beuvron (41)	
13-mars-22	Derby eventing	UCA la Courneuve (93)	
	Equifun	Ecuries de Conde (94)	Championnats Régionaux
20-mars-22	(CSO et Equifun)	PC du Parc (78)	
	CSO	PC de Suresnes (92)	
27-mars-22	CSO	Haras de Jardy (92)	
	Equifun	PC de Suresnes (92)	
03-avr-22	CCE	Bayard Equitation (94)	
10-avr-22	Pony Games et Barrel Race	Haras de Jardy (92)	

17-avr-22	Horse ball	Carrière la Vallée (91)	Finale Régionale
	CSO	Haras de Jardy (92)	
18-avr-22	CCE	Brimborion	Finale départementale 92
08-mai-22	Pony Games (et barrel race)	Carrière la Vallée (91)	Finale Régionale
15-mai-22	CCE	UCPA la Courneuve (93)	
22-mai-22	CCE	Haras de Jardy (92)	
(Fête du Poney)	CSO	UCPA des Chanteraines (92)	Finale Départementale 92
	Equifeel	Ecuries de la Futaie (78)	Championnats Régionaux
	Tir à l'arc	Ecuries de Longvilliers (78)	Championnats Régionaux
26-mai-22	(CSO et Equifun)	Bayard Equitation (94)	
29-mai-22	CSO et Equifun	UCPA la Courneuve (93)	
5 et 6 juin 2022	Festi'Shet - Coupe Cross, CCE, CSO, Equifun, Carrousel, Barrel Race	Carrière la Vallée (91)	Championnats Régionaux de barrel race, coupe cross, CSO
12-juin-22	(CCE)	SQY Equitation (78)	
	(CCE)	Antony (92)	
	(CSO et Equifun)	PC du Parc (78)	
	(CCE)	Bayard Equitation (94)	

ENDURANCE

COMMISSION ENDURANCE EN ILE DE FRANCE

Le concours de FONTAINEBLEAU 77 clôturera cette saison d'endurance 2021 se déroulera les 15/16/17 octobre 2021. Au programme de ces trois journées :

VENDREDI 15

CEI *** + AMA ELITE GP (160 KM)
CEI *** + AMA ELITE GP (141KM)
CEI * + AMA 1 GP (103 KM) en 4 boucles

SAMEDI 16

CEI**+ AMA ELITE (122KM)
CEIYJ** (122KM)
FINALE TOP 7 (CEI ** 122KM)
CEI* + AMA 1GP (100 KM) en 3 boucles

DIMANCHE 17

VITESSE IMPOSEE PREPA/AMA/CLUB
PREPA 1/ AMA 1 (89 KM)
PREPA 2/AMA 2/ CLUB ELITE GP (60KM)
PREPA 3/AMA 3/CLUB ELITE (40KM)
AMA 4 SPE/CLUB 2 SPE (30KM)
PREPA 4/CLUB 2 /CLUB 3 (20KM)

Les épreuves vitesse imposée seront les dernières pour récolter des points pour le CHALLENGE IDF de cette courte saison d'endurance en ILE DE FRANCE . Le classement définitif du challenge se fera suite à la publication des résultats de FONTAINEBLEAU et seront publiés sur la page FACEBOOK du CHALLENGE.

Je vous communiquerai pour la remise des prix une date et un lieu ultérieurement.

LES ACTUALITÉS DES C.D.E.

COMITÉS DÉPARTEMENTAUX D'ÉQUITATION

75

PARIS



Fédération Française d'Équitation
Comité Départemental d'Équitation

77

SEINE-ET-MARNE



Fédération Française d'Équitation
Comité Départemental d'Équitation

95

VAL-D'OISE



Fédération Française d'Équitation
Comité Départemental d'Équitation

78

YVELINES



Fédération Française d'Équitation
Comité Départemental d'Équitation

94

VAL-DE-MARNE



Fédération Française d'Équitation
Comité Départemental d'Équitation

CLIQUEZ SUR LES
LOGOS DES C.D.E.
POUR ACCÉDER À LEURS
INFORMATIONS

ESSONNE



Fédération Française d'Équitation
Comité Départemental d'Équitation

91

SEINE-SAINT-DENIS



Fédération Française d'Équitation
Comité Départemental d'Équitation

93

HAUTS-DE-SEINE



Fédération Française d'Équitation
Comité Départemental d'Équitation

92