

ACTUALITÉS



PONEYS-ÉCOLE

Initier les enfants à l'équitation p.09

SPORT



GRAND RÉGIONAL DE CCE

Calendrier 2021 p.22

FORMATION



BREVET FÉDÉRAL

Trois brevets fédéraux avec le CREIF p.26

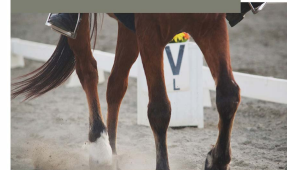
ÉQUITATION D'EXTÉRIEUR



RÉSEAUX SOCIAUX

Facebook pour le Tourisme équestre en IDF p.40

COMMISSIONS



VISIOCONFÉRENCE

Dressage et règlement p45

LES INFOS DU CREIF

FÉVRIER 2021

www.cheval-iledefrance.com



COUVRE-FEU

SEMAINE DU SPORT FÉMININ

STAGES SUBVENTIONNÉS PAR LA RÉGION



ACTUALITÉS

» p. 6

ILE-DE-FRANCE



FÉDÉRATION FRANÇAISE D'ÉQUITATION
COMITÉ RÉGIONAL D'ÉQUITATION

ACCÉDEZ DIRECTEMENT
AU SUJET DE VOTRE
CHOIX EN CLIQUANT SUR
LES NUMÉROS DE PAGES



SPORT

» p.18



FORMATION

» p.26

ÉQUITATION D'EXTÉRIEUR

» p.40



COMMISSIONS

» p.44

LES ACTUALITÉS DES C.D.E.

» p.46

LE CREIF

A votre service et à
votre écoute au :
01 47 66 10 03

Tous les jours,
de 13h30 à 17h00.

LES INFOS DU CREIF

Le journal officiel du CREIF
a été édité par le Comité
Régional d'Équitation
d'Ile-de-France.

Directeur de la
publication :
Emmanuel Feltesse

Directrice adjointe :
Florence Ciucci

Rédactrice en chef :
Anaïs Alazard

Ont participé à ce
numéro : Céline Fournial,
Jean du Lac

Les actualités des
départements sont
transmises directement par
les CDE.

Création, maquette et
mise en page :
Anchor Equitation
01 44 38 80 22
www.anchor-equitation.fr

Tout sur le CREIF : www.cheval-iledefrance.com

Retrouvez les anciens numéros du CREIF [en cliquant ici.](#)



Chères amies, chers amis,

La crise sanitaire qui continue nous conforte dans l'idée que notre force réside dans le collectif pour l'affronter et trouver des solutions :

- Ensemble, nous devons affronter une crise sanitaire et économique sans précédent pour nos activités.
- Ensemble, nous devons défendre la pérennité de nos établissements et nos emplois.
- Ensemble, nous avons obtenu des avancées importantes pour que l'équitation soit écoutée et reconnue auprès des pouvoirs publics pour ses spécificités.



Emmanuel Feltesse
Président du CREIF

Les dérogations qui nous sont actuellement accordées ne doivent pas faire baisser notre vigilance. Il est important de garder le lien et de poursuivre la sollicitation des élus.

La prise en compte des difficultés économiques des établissements est également un sujet majeur. Au-delà des aides accordées par l'Etat, je m'efforce de mobiliser les collectivités pour trouver des leviers de relance. Le partenariat et le soutien de la Région Ile de France en est le parfait exemple. Le programme « Mon été ma Région » reconduit pour les vacances de février permet de réinjecter un budget de 240 000 euros dans l'économie des structures. La reconduction de l'opération « Chèque sport » permet de soutenir des dirigeants. La nouvelle opération « l'école à poney » doit nous permettre d'accueillir de nouveaux groupes dans le temps scolaire et de nouer ou renouer des partenariats avec nos communes.

Autant de projets que je souhaite mener tout de suite pour soutenir les établissements dans cette période difficile.

Le temps venu, nous serons également attentifs à promouvoir le retour de la compétition pour tous les niveaux sur notre territoire. Un secteur qui créé du lien et une dynamique dans nos établissements.

Echanger et écouter pour préparer l'avenir

En partenariat avec les Présidents de Comités Départementaux, avec qui je travaille en lien étroit depuis le début du mandat et que je remercie, j'ai entrepris une tournée des départements pour aller à la rencontre de dirigeants. Nous avons pour objectif de faire un premier bilan des actions menées et de préparer avec vous les projets de demain utiles à l'Ile de France.

Les semaines qui viennent vont être une période importante pour la vie de notre fédération. Dans cette période si troublée, nous avons plus que jamais besoin de compétences, de continuité et d'expérience au sein d'une fédération unie.


Soyez assuré de ma pleine mobilisation et de celle de mon équipe à gérer la situation exceptionnelle actuelle tout en préparant une année pleine de projet au service du développement de l'équitation en Ile de France.

Restons unis pour construire ensemble l'avenir de l'équitation !

Bien à vous,

Emmanuel Feltesse





ACCÉDEZ DIRECTEMENT AU SUJET DE
VOTRE CHOIX EN CLIQUANT SUR LES
NUMÉROS DE PAGES

ACTUALITÉS

■ RÉGION ÎLE-DE-FRANCE	PAGE 06
■ COUVRE-FEU	PAGE 08
■ AIDES FINANCIÈRES	PAGE 08
■ METTEZ LES ÉCOLIERS À PONEY	PAGE 09
■ RÉUNION DÉPARTEMENTALE	PAGE 10
■ VIOLENCES SEXUELLES	PAGE 11
■ ENQUÊTE EQUIFUMIER	PAGE 12
■ AG ÉLECTIVE DE LA FFE	PAGE 13
■ AGO CDE77 & CDTE77	PAGE 13
■ SEMAINE DU SPORT FÉMININ	PAGE 14
■ DÉPART DE FLORENCE CIUCCI	PAGE 15

RÉGION ÎLE-DE-FRANCE

LES ACTIONS DE LA RÉGION

STAGES SUBVENTIONNÉS PAR LA RÉGION ILE-DE-FRANCE



Valérie Péresse, Présidente de la Région Ile-de-France @Lewis Joly

680 jeunes bénéficiaires depuis juillet

Depuis le mois de Juillet, une trentaine de clubs ont participé à l'opération Mon Eté Ma Région, prolongée en Automne et Hiver 2020, permettant ainsi à plus de 680 jeunes issus de milieux défavorisés de bénéficier de stages d'équitation subventionnés par la Région Ile-de-France.

Une belle opération qui aura permis de créer un lien entre les clubs et leurs communes, tout en participant à une action de solidarité.

Un soutien fort de la Région Ile-de-France

C'est une collaboration réussie pour la Région Ile-de-France et le Comité Régional d'Equitation d'Ile-de-France : l'ensemble des élus du CREIF et moi-même tenons à remercier la Présidente de la Région Valérie Péresse, son Vice-Président en charge du sport Patrick Karam, ainsi que toute leur équipe pour le travail accompli.



Patrick Karam, Vice Président de la Région Ile-de-France chargé de la jeunesse, des sports, de la vie associative, des loisirs, de la citoyenneté

240 000 € de subvention

Déjà 160 775€ ont été versés aux clubs participants entre le mois de Juillet et le mois de Décembre 2020. Lors de notre Assemblée Générale Ordinaire, Patrick Karam a annoncé officiellement le versement de l'intégralité des 240 000 € de subvention promis pour aider à la reprise d'activité des clubs.

Devant le succès de cette opération, le CREIF a pris la décision d'employer l'enveloppe restante de 79 225 € à l'organisation de nouveaux stages subventionnés durant les vacances de Février.



Comment participer ?

Public concerné : Les centres-équestres et Poney Clubs peuvent proposer des stages financés par la Région à des jeunes de 6 à 18 ans habitant leurs communes et ayant un quotient familial égal ou inférieur à 600€.

Rémunération : Ces structures bénéficieront alors d'une subvention s'élevant à 50€ par journée de stage et par enfant.

Conditions d'obtention :

- Fournir une liste des stagiaires avec leur Nom Prénom et situation familiale, ainsi que le numéro de licence 2021 (la prise de licence est obligatoire pour les stagiaires non licenciés)
- Fournir une facture de subvention sans TVA
- Fournir un RIB

Communiquez autour de cette offre !

Afin de toucher le public ciblé, n'hésitez pas à vous adresser à vos mairies ainsi qu'aux centres de loisirs et foyers environnants.

Contact

Pour tout renseignement, contactez Lucile POIROT-URHE - lpoirot-urhe@cheval-iledefrance.com - 01 47 66 83 08



OPÉRATION CHÈQUES SPORT

Une aide directe de la Région Ile-de-France

Valérie Péresse, Présidente de la Région Ile-de-France, et Patrick Karam, Vice-Président de la Région Ile-de-France, ont à cœur de mener une politique sportive forte. Pour la troisième fois, la Région Ile-de-France apporte une aide directe aux clubs sportifs grâce à son fonds de soutien et à l'opération Chèques Sport.

Le CREIF a soumis la liste des clubs à la Région qui a sélectionné les bénéficiaires. Les dirigeants concernés vont bientôt recevoir le courrier accompagné des bons d'achat.

Des bons de 400 € pour des projets sportifs

Ces chèques, présentés sous forme de bons d'achat d'une valeur de 400 €, permettront aux structures de couvrir des frais de fonctionnement comme l'achat de matériels sportifs, de récompenses ou encore de fournitures de bureau. Des fonds qui contribueront grandement aux projets sportifs des centres équestres et poney-clubs sélectionnés !

Merci à la Région Ile-de-France

Emmanuel Feltesse, Président du CREIF, remercie une nouvelle fois la Région Ile-de-France, sa Présidente Valérie Péresse et son Vice-Président Patrick Karam pour leur soutien en faveur des établissements équestres.

COUVRE-FEU

DÉROGATION ET COMPÉTITION

Depuis le début de la crise sanitaire il y a un an, la Fédération Française d'Équitation et le Comité Régional se sont mobilisés afin que la situation particulière des structures équestres soit prise en compte.

Des élus sensibilisés par la FFE et le CREIF

Ministres, Députés, Sénateurs, Préfets, Conseillers Régionaux et Départementaux, Maires : Emmanuel Feltesse et son équipe ont saisi tous les élus d'Île-de-France sur les conséquences d'une fermeture totale des écuries. Au-delà de l'économie, l'inquiétude des instances fédérales portait sur le bien-être des équidés. Les cavaliers sont essentiels à l'intégrité physique des chevaux, qu'il s'agisse de chevaux de propriétaires ou de club. Au fil des échanges, des rendez-vous, les élus ont été sensibilisés et ont compris l'urgence dans laquelle nous nous trouvons.

L'Île-de-France, première Région à obtenir une dérogation

Ainsi, l'Île-de-France a été la première Région à obtenir une dérogation exceptionnelle afin que les cavaliers puissent venir s'occuper de leurs équidés aux écuries selon un protocole établi. Grâce aux actions de la FFE, ce protocole sera par la suite étendu à la totalité du territoire français et encadré par le Registre COVID (disponible sur FFE SIF).

Couvre-feu : fermeture administrative des établissements

A ce jour, nous sommes toujours soumis à un couvre-feu. Cette mesure gouvernementale signifie que **nos établissements sont administrativement fermés à partir de 18h. Aucun cours n'est possible au-delà de cet horaire.** La dérogation exceptionnelle dont nous disposons s'applique uniquement aux cavaliers ne pouvant assurer l'activité physique indispensable à leurs animaux en journée. Il est impératif que chacun fasse preuve de civisme et respecte les consignes, et ce afin que la dérogation dont nous bénéficions reste en vigueur.

Compétition à huis clos professionnel

Il est possible d'organiser des compétitions professionnelles selon certaines conditions.

Seuls les cavaliers :

- En situation professionnelle pouvant justifier de leur activité à l'aide d'une attestation MSA, extrait Kbis, justificatif SIREN avec SIRET et code APE, ou attestation d'employeur pour les cavaliers salariés et les soigneurs des chevaux,

Ou

- Sportifs de Haut Niveau (Elite, Senior Relève, Collectif national et Espoir) inscrits sur les listes ministérielles.

peuvent s'engager sur les concours programmés.

Les officiels exerçant sur ses concours doivent se munir d'une attestation dérogatoire le cas échéant en cochant le motif « déplacements professionnels ».

AIDES FINANCIÈRES

DÉROGATION ET COMPÉTITION

Le Ministère des Sports a publié un tableau des aides financières disponibles pour les organismes sportifs. Synthétique, il présente succinctement les dispositifs et vous donne le contact direct pour procéder à votre demande.

Nous vous incitons vivement à en prendre connaissance.

[Télécharger le tableau des aides](#)

METTEZ LES ÉCOLIERS À PONEY !

FFE & CREIF

METTEZ LES ÉCOLIERS À PONEY !

La pratique de l'équitation continue grâce à la FFE et au CRE

Les cavaliers continuent à pratiquer leur sport grâce aux actions communes de la Fédération Française d'Equitation et du Comité Régional d'Equitation d'Ile-de-France. La forte mobilisation des instances fédérales a en effet permis la reconnaissance des manèges comme équipements sportifs de plein air et la nécessité pour les cavaliers de se rendre aux écuries pour assurer l'activité essentielle au bien-être des équidés.

Initier les écoliers à l'équitation

Le maintien de l'activité sportive est une opportunité pour les clubs. Le Comité Régional d'Equitation souhaite mettre celle-ci à profit des écoliers et des communes tout en soutenant l'activité des structures. Une opération de partenariat entre les communes, les écoles et les poney-clubs va prochainement être mise en place.

Une communication orchestrée par le CREIF

Chaque mairie se verra adressée la liste des centres équestres partenaires de l'opération. Les communes souhaitant proposer une activité ludique, sportive et éducative aux élèves de leurs écoles prendront contact avec le club de leur choix pour organiser des séances découvertes ou des cycles d'initiation à l'équitation. Ces activités pourront avoir lieu sur le temps scolaire ou extra-scolaire, au tarif négocié en amont par le club et la mairie.

Comment participer ?

Un courrier d'informations va prochainement être envoyé à toutes les collectivités régionales, contenant les coordonnées des clubs participants à cette opération : afin d'apparaître dans cette liste et de bénéficier de l'accompagnement du CREIF, merci de renseigner ce formulaire avant le vendredi 12 février à 12h00.

Contact : Lucile Poirot Urhé – lpoirot-urhe@cheval-iledefrance.com



RÉUNIONS DÉPARTEMENTALES

CREIF & CDE

LE PROJET ASSOCIATIF DE L'ÉQUITATION EN ILE-DE-FRANCE



Le projet associatif de l'équitation en Ile-de-France

Ces dernières années, le CREIF et les Comités Départementaux d'Equitation ont mené des projets et actions communs au service des structures équestres. Leur projet associatif s'est construit sur plusieurs axes :

- Le développement
- Le sport
- La formation
- L'accompagnement des structures
- L'équitation d'extérieur

La crise sanitaire a fortement impacté la réalisation de ce projet associatif. Avec elle, deux nouvelles dimensions se sont ajoutées au rôle des organes déconcentrés, à savoir la gestion de la crise sanitaire et l'élaboration d'un plan de relance pour redynamiser l'activité des clubs.

A l'écoute des dirigeants

Depuis 2017, Emmanuel Feltesse, Président du CREIF et toute son équipe se sont attachés à se tenir à l'écoute des dirigeants. Cette volonté s'était notamment illustrée dès le début du confinement avec la diffusion de l'annuaire des élus référents, permettant à chaque dirigeant d'entrer en contact à tout moment avec un élu.

Des réunions professionnelles dans chaque département

Désireux de recueillir les retours des structures mais également de connaître leurs attentes, Emmanuel Feltesse a souhaité organiser, en collaboration avec les Comités Départementaux d'Equitation, des réunions dans chacun des 8 départements franciliens.

Plusieurs d'entre elles ont déjà eu lieu et ont permis d'ouvrir le dialogue, sans interdit, sur tous les sujets.

- Jeudi 14 janvier – Yvelines
- Mercredi 20 janvier – Paris
- Jeudi 4 février – Seine Saint Denis
- Lundi 8 février – Hauts de Seine
- Mardi 9 février – Val de Marne
- Jeudi 11 février – Val d'Oise
- Vendredi 12 février – Essonne
- Date à venir – Seine et Marne

Des remarques, idées ? Ecrivez-nous !

Bien évidemment, tous les dirigeants peuvent à tout moment contacter l'équipe du CREIF pour faire part de leurs souhaits, remarques et idées. De la collaboration de tous naissent les grandes idées ! N'hésitez pas à nous écrire à creif@cheval-iledefrance.com

Ces réunions professionnelles se tiennent dans le plus strict respect des consignes sanitaires en vigueur.

VIOLENCES SEXUELLES

TOUS CONCERNÉS

VIOLENCES SEXUELLES – SOYONS VIGILANTS !

Le sport véhicule les valeurs du partage, de la cohésion, du respect et de la solidarité. Au-delà d'une bonne hygiène de vie, l'activité physique apporte équilibre et bien-être psychique à chacun. Notre travail et notre engagement n'ont de sens que si nos élèves peuvent pratiquer l'équitation avec bonheur.

Dernièrement, le mouvement sportif a été entaché par des scandales de harcèlement et de violences sexuelles que nous condamnons fermement. Ces agissements sont intolérables et appellent à une réaction immédiate.

Sensibilisation des cavaliers - Campagne « N'en parle pas qu'à ton cheval »

Dès les premiers témoignages, la FFE a mis en place une cellule d'écoute accompagnée d'une campagne de libération de la parole, la campagne « N'en parle pas qu'à ton cheval ». Ce dispositif a permis aux victimes, mais aussi aux témoins, de prendre la parole et de signaler tout comportement inadapté. La Fédération a ensuite fait remonter chaque signalement au Ministère des Sports afin que des mesures soient prises.

Sensibilisation des futurs enseignants

Le CREIF s'est également engagé dans cette démarche. En place depuis l'année dernière, des formations de sensibilisation contre les violences sexuelles sont prodiguées aux élèves BPJEPS en Ile-de-France.

Ne soyons pas passifs, nous sommes tous concernés !

Nos centres équestres sont construits autour de professionnels et de bénévoles passionnés et responsables. Il est du devoir de chacun, bénévoles, enseignants, dirigeants et officiels de compétition, d'être vigilant. Ouvrons les yeux afin que les comportements inappropriés soient systématiquement dénoncés et les victimes accompagnées.

SI VOUS AVEZ ÉTÉ VICTIME OU TÉMOIN :

Contactez la cellule d'écoute de la Fédération Française d'Equitation au 0800 730 890

-> [Remplissez la fiche de signalement](#)

-ou contacter Anaïs Alazard 01 47 66 83 06
aalazard@cheval-iledefrance.com qui vous accompagnera dans votre signalement

EN PARLER
c'est se libérer



0800 730 890

N° Vert

VIOLENCES SEXUELLES | N'EN PARLE PAS QU'À TON CHEVAL





ENQUÊTE **EQUIFUMIER**

■ ENQUÊTE IFCE

La gestion du fumier est un enjeu majeur pour les structures équestres. La valorisation du fumier, gain économique pour les centres équestres, implique bien souvent son exportation. Dans une enquête menée par l'IFCE, 82 % des exploitations sondées exportaient ou souhaitaient exporter leur fumier. 75 % des structures exportant leurs effluents étaient à la recherche d'une autre filière de valorisation, jugeant la leur non pérenne.

Ce constat encourage l'IFCE et le Conseil du Cheval à mener à bien le projet interrégional Equifumier. A terme, Equifumier permettra de développer des filières pérennes de recyclage des effluents des structures équines en mettant en contact producteurs et valorisateurs de fumier de cheval.

La construction de ce projet ne peut se faire sans votre aide. L'IFCE doit d'abord réaliser un état des lieux de la production de fumier, tant la quantité produite que les besoins des sites équestres.

Pour cela, nous avons besoin de vous ! Merci de prendre quelques minutes pour répondre à l'enquête de l'IFCE :

[RÉPONDRE À L'ENQUÊTE](#)

ASSEMBLÉE GÉNÉRALE ELECTIVE DE LA FFE

ELECTION



FEDERATION FRANÇAISE
D'EQUITATION

18 MARS 2021

L'Assemblée Générale Elective de la FFE se tiendra le 18 mars 2021 au Parc Equestre Fédéral à Lamotte Beuvron (41).

Si cette Assemblée générale ne recueille pas le quorum requis, une 2ème Assemblée, qui statuera sans condition de quorum, est prévue le 25 mars 2021 à Lamotte Beuvron.

Les membres de l'Assemblée générale de la FFE seront convoqués ultérieurement, et recevront, conformément au règlement intérieur, toutes les informations leur permettant d'exercer leur droit de vote.

Les Statuts et Règlement intérieur de la FFE sont consultables sur www.ffe.com/La-FFE/Statuts-et-Reglement-Interieur

ASSEMBLÉE GÉNÉRALE ORDINAIRE CDE & CDTE 77

1^{ER} MARS

Emmanuel Feltesse, Président du CREIF, a à coeur de recréer du lien au sein du département de Seine-et-Marne, mais aussi avec les autres départements et la région.

Le CREIF, constatant la carence de tenue des assemblées générales ordinaires du Comité Départemental d'Équitation et du Comité Départemental de Tourisme Équestre du 77 des 3 derniers exercices, a décidé lors d'une consultation du Comité Directeur du 16 janvier 2021 de désigner 3 personnes* chargées d'organiser une Assemblée Générale Ordinaire :

Lundi 1er mars 2021 à 12h (CDE 77)

Lundi 1er mars 2021 à 14h (CDTE 77)

En visio-conférence

Si cette Assemblée générale ne recueille pas le quorum requis, une 2ème Assemblée, qui statuera sans condition de quorum, est prévue le 08 mars 2021.

Les membres de l'Assemblée générale du CDE et du CDTE77 seront convoqués et recevront, conformément au règlement intérieur, toutes les informations leur permettant d'exercer leur droit de vote.

Les Statuts et Règlement intérieur du CDE sont consultables sur www.ffe.com/La-FFE/Statuts-et-Reglement-Interieur

Il sera transmis aux membres de l'Assemblée générale par courrier postal la convocation et les modalités pour un vote par correspondance.

Les éléments soumis aux votes sont en ligne sur www.cde77.ffe.com.

*Groupe composé de :

- Emmanuel Feltesse, Président du CREIF
- Emmanuel Delpuech, Président du Conseil des Présidents de CDE
- Alain Bohan, ancien Président du CDE 77 et Président de Fontainebleau Cheval





SEMAINE DU SPORT FÉMININ

CAVALIÈRES À L'HONNEUR

SPORT FÉMININ TOUJOURS 2021, UNE CAMPAGNE NATIONALE

Entre le 17 et le 24 janvier 2021, le Conseil Supérieur de l'Audiovisuel a organisé, en partenariat avec le ministère chargé des Sports et avec le soutien du secrétariat d'État chargé de l'Égalité entre les femmes et les hommes et de la Lutte contre les discriminations, du Comité National Olympique et Sportif français (CNOSF) et du Comité Paralympique et Sportif français (CPSF), une opération de médiatisation du sport féminin. En soutenant la visibilité du sport féminin, la campagne vise à encourager la pratique sportive par les femmes et, à travers les sportives de haut niveau, à inspirer les jeunes filles.

Durant toute la semaine, les médias de l'audiovisuel se sont habillés aux couleurs de l'opération et ont mis à l'honneur les femmes dans le sport.

[Découvrez les dispositifs éditoriaux mis en place](#)

L'équitation, premier sport féminin

La question de la médiatisation de la pratique sportive féminine et de la place de la femme dans le sport nous touche tout particulièrement. A l'échelle nationale, l'équitation occupe en effet la première place des sports féminins depuis de nombreuses années.

Les femmes, actrices de l'équitation française et francilienne

Les femmes construisent l'équitation sur notre territoire. Le projet sportif de la Fédération Française d'Equitation est d'ailleurs conduit par l'une d'elles, la Directrice Technique Nationale Sophie Dubourg. Sur cette dernière reposent la promotion de notre sport et de ses métiers mais également son développement. Un poste phare qu'elle occupe depuis 2013, poste occupé le plus souvent par des hommes dans les Fédérations sportives.

En Ile-de-France, les femmes sont au pied d'œuvre pour le développement de l'équitation. Le Comité Directeur du CREIF est constitué de 22 élus, dont 13 femmes ! L'équipe des permanents est, quant à elle, 100 % féminine.

Les cavalières à l'honneur sur les réseaux sociaux du CREIF

Le CREIF a participé à l'opération #SportFémininToujours sur les réseaux sociaux. Outre le décor de profil créé sur Facebook, chaque jour des publications ont mis en lumière l'importance des femmes dans la vie équestre francilienne, notamment à l'aide de données chiffrées que nous vous proposons de (re)découvrir.

En Ile-de-France, les femmes représentent :

- 80 % des licenciés
- 80.5 % des licences fléchées tourisme
- 70 % des enseignants diplômés
- 63 % des officiels de compétition





Des franciliennes s'illustrent sur les podiums et, à l'occasion de cette semaine du sport féminin, nous avons souhaité mettre à l'honneur les championnes d'Ile-de-France.

Ainsi, le 21 janvier le CREIF soulignait les performances de cavalières évoluant dans des disciplines variées, para dressage, voltige ou encore CCE.

MERCI FLORENCE !

BUREAU CREIF

DÉPART DE FLORENCE CIUCCI, DÉLÉGUÉE GÉNÉRALE DU CREIF



Florence Ciucci est une figure bien connue du CREIF. Présente au Comité depuis sa création, elle en a assuré l'événementiel et la communication avant d'y devenir Déléguée Générale en 2009.

Après 24 années d'engagement pour l'équitation en Ile-de-France, Florence part vers une nouvelle aventure en prenant la direction d'un établissement équestre. Félicitations à Florence qui quitte le Comité Régional pour rejoindre le groupe des dirigeants !

Emmanuel Feltesse, les membres du Comité Directeur et permanents se réjouissent de ce nouveau challenge et tiennent à remercier Florence pour toutes ces années au service de l'équitation en Ile-de-France. Elle a su montrer par son travail et son dynamisme son engagement dans la filière.

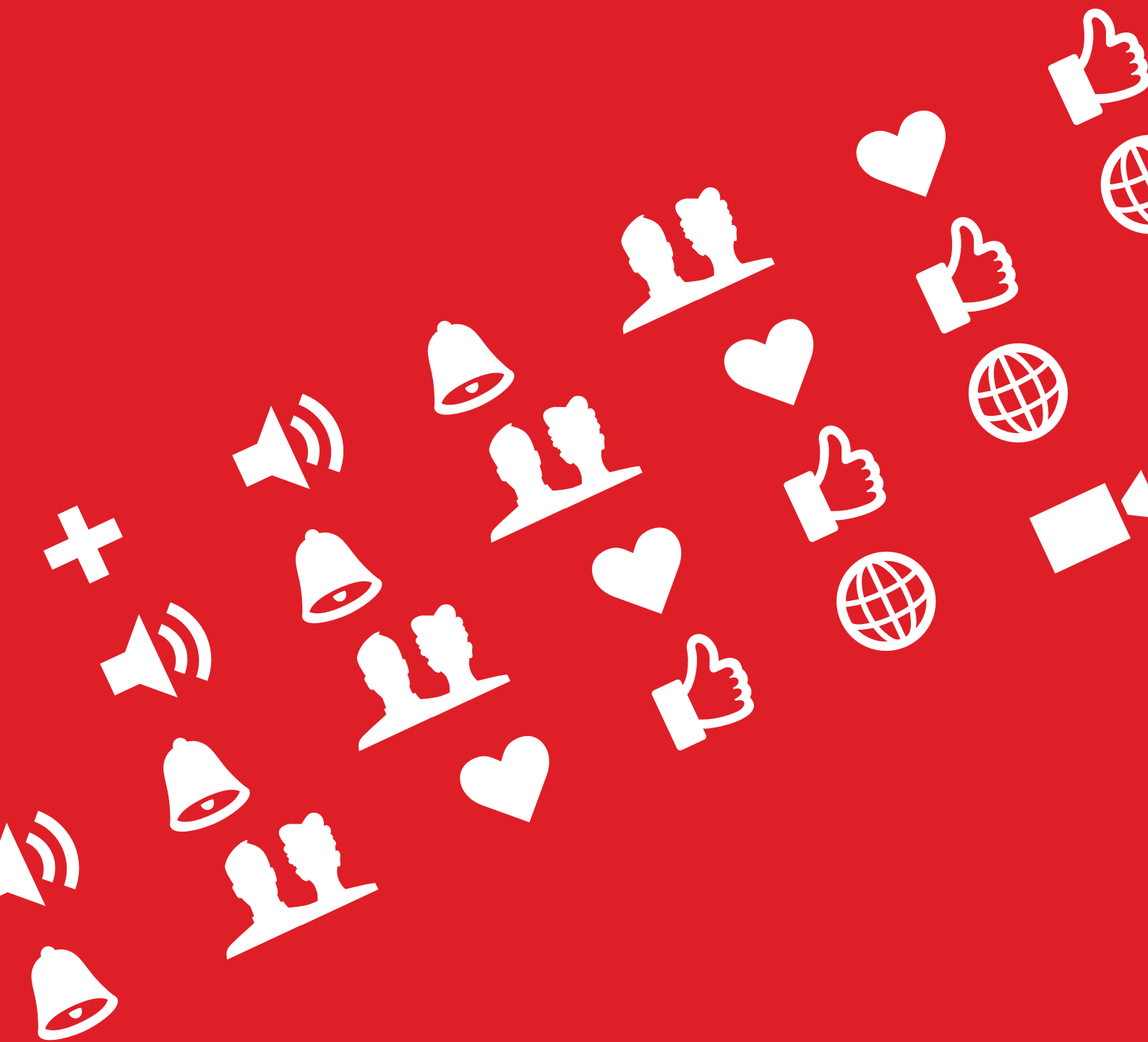
Nous lui souhaitons le meilleur pour la suite de sa carrière !


CARNET ROSE

BUREAU CREIF



Les élus et toute l'équipe du Comité Régional félicite Audrey Merlin, Vice-Présidente du CREIF et directrice du Poney-Club de Monteclin, pour la naissance de son bébé.





ACCÉDEZ DIRECTEMENT AU SUJET DE
VOTRE CHOIX EN CLIQUANT SUR LES
NUMÉROS DE PAGES

SPORT

CHAMPIONNATS RÉGIONAUX 2021 [PAGE 18](#)

GRAND RÉGIONAL CCE [PAGE 20](#)

GRAND RÉGIONAL DRESSAGE [PAGE 21](#)

GRAND RÉGIONAL DRESSAGE [PAGE 23](#)

CHAMPIONNATS

Le calendrier des Championnats Régionaux 2021 a été mis à jour !

Attention, ce calendrier est susceptible d'évoluer selon l'évolution de la situation sanitaire

	DIVISION	ORGANISATEUR	LIEU	DATE	DEPT
AMAZONE	Club + Amateur	CREIF	Grand Parquet Fontainebleau	Les 13 et 16 mai	77
ATTELAGE	Amateur 1 et Club Elite	ADT Team	Valpuseau	à définir	91
	Club 1, 2	CREIF	à définir	à définir	77
BARREL RACE	Club	GOTEQUI	Haras de Jardy	31-janv	92
CCE	Poney Elite,1,2,3 AS	F2E	Grosbois	09-mai	94
	Amateurs Elite,1,2,3,4	GOTEQUI	Jardy	du 16 au 19 Septembre	92
	Club	BONNEVILLE	Bonneville	30-mai	78
	Shetland, coupe CROSS	GOTEQUI	SQY	06-juin	78
CSO	Amateur	CREIF	Grand Parquet Fontainebleau	Du 13 au 16 mai	77
	Club	CREIF	Grand Parquet Fontainebleau	Du 13 au 16 mai	77
	Poney	LIVERDY	Liverdy	4 et 5/04	77
	Shetland	GOTEQUI	Haras de Jardy	07-mars	92
DERBY Eventing	Amateur	F2E	Grosbois	21-mars	94
	Club - Poney	F2E	Grosbois	21-mars	94
DERBY Cross	Amateur	F2E	Grosbois	21-mars	94
	Club - Poney	F2E	Grosbois	21-mars	94
DRESSAGE	Amateur	GOTEQUI	Jardy	3 au 5/09	92
	Club	CREIF	Grand Parquet Fontainebleau	Les 13 et 16 mai	77
	Poney	CREIF	Grand Parquet Fontainebleau	Les 13 et 16 mai	77
ENDURANCE	Amateur	Destrier de Vau martin	Destrier de Vau martin	26-sept	78
	Club	Destrier de Vau martin	Destrier de Vau martin	26-sept	78
EQUIFEEL	Club	Carrière de la Vallée - Brimbo Sport	Bièvres	23-mai	91

RÉGIONAUX 2021

	DIVISION	ORGANISATEUR	LIEU	DATE	DEPT
EQUIFUN	Club - Poney	Carrière de la Vallée - Brimbo Sport	Bièvres	23-mai	91
HORSE BALL	Club - Poney	Carrière de la Vallée - Brimbo Sport	Bièvres	11-avr	92
HUNTER	Amateur	GDTEQUA	Jardy	13-mai	92
	Club	GDTEQUA	Jardy	13-mai	92
	Poney	GDTEQUA	Jardy	13-mai	92
PADDOCK POLO	Club - Poney	CREIF	Apremont	11-avr	
PONY GAMES	Poney	Carrière de la Vallée - Brimbo Sport	Bièvres	06-juin	91
RIDE & BIKE	Club	FZE	Domaine de Grosbois	21-mars	94
RIDE & RUN	Club	FZE	Domaine de Grosbois	21-mars	94
TIR A L'ARC	Club	Centre Equestre de Longvilliers	Longvilliers	à venir	78
	Poney				
	Shetland				
TREC	Amateur, Club	La Courbette	Boissy	à définir	91
VOLTIGE	Amateur	Le Petit Farwest	Chelles - Le Pin	29 et 30 mai	77
	Club	Le Petit Farwest	Chelles - Le Pin	29 et 30 mai	77
WESTERN	Club + Amateur	Le Petit Farwest	Chelles - Le Pin	21-23 mai	77
ENSEIGNANTS	Ens. CCE	CREIF	Jardy	12/13 avril	92
	Ens. DRE	CREIF	Jardy	12/13 avril	92
	Ens. CSO	CREIF	Jardy	12/13 avril	92
	Ens. Hunter	CREIF	Jardy	12/13 avril	92
	TREC	CREIF	Jardy	12/13 avril	92
	Pony Games	CREIF	Jardy	12/13 avril	92
	Ride & Run	CREIF	Jardy	12/13 avril	92

GRAND RÉGIONAL CCE

CIRCUIT 2021



Les cavaliers Amateurs de CCE peuvent compter sur leur commission pour construire leur saison autour de concours exceptionnels !

En 2021, le Grand Régional de CCE francilien se fera en 5 étapes, réparties sur 4 départements. Les festivités débuteront dès le mois d'avril, soyez prêts à vous engager !

Les étapes de l'édition 2021

1	Haras de Jardy (92)	Les 10 et 11 Avril
2	Grosbois (94)	Le 2 Mai
3	Jablins Annet (77)	Les 29 et 30 Mai
4	Ecuries de la Croix (77)	Le 4 Juillet
5	Sqy Equitation (78)	Du 8 au 11 Octobre

GRAND RÉGIONAL DRESSAGE

CIRCUIT 2021



Le circuit du Grand Régional de Dressage est fixé, les épreuves sont labelisées : les choses sérieuses vont pouvoir commencer pour les dresseurs !

5 étapes entre mars et septembre 2021 qui permettront aux cavaliers Amateurs franciliens de se mesurer à leurs pairs. Voici le calendrier, à vous de jouer !

Les étapes de l'édition 2021		
1	Etrier de Paris (75)	Les 20 et 21 Mars 2021
2	Ecurie de Hautefeuille (77)	Les 22 et 23 Mai 2021
3	Haras de Launay (91)	Les 26 et 27 Juin
4	SEP de Paris (75)	Du 10 au 14 Juillet
FINALE	Haras de Jardy	Du 3 au 5 Septembre



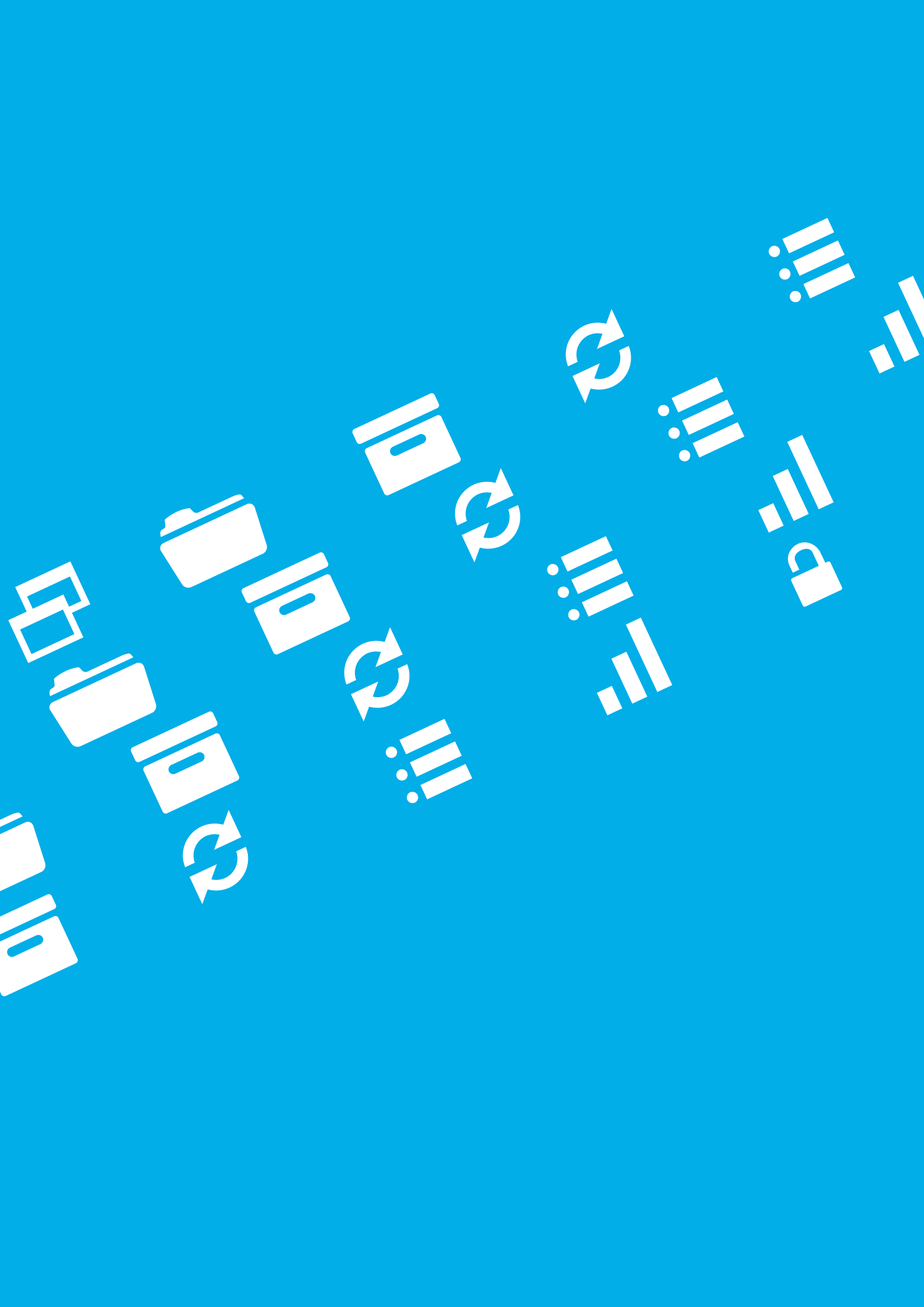
GRANDS DÉPARTEMENTAUX 77


SEINE & MARNE

La vie équestre d'un département est rythmée par la compétition et ses circuits. Le CREIF s'engage à redynamiser la Seine-et-Marne et a lancé un appel à candidature aux différents organisateurs du département afin de mettre en place les Grands Départementaux.

Merci à tous ceux qui se sont portés volontaires pour organiser ces circuits !

DISCIPLINE	LABELISATION	DIVISION	ORGANISATEUR	LIEU	DATE
CCE	Circuit départemental	Club et Poney	Les Ecuries de la Croix	May en Multien	05/04/2021
CCE	Circuit départemental	Club et Poney	Centre Equestre Jablines	Jablines-Annet	02/05/2021
CCE	Circuit départemental	Club et Poney	CH De Meaux	Meaux	09/05/2021
CSO	Circuit départemental	Club, poney, shetland	Haras de Monthomé	Monthomé	07/03/2021
CSO	Circuit départemental	Club, poney, shetland	ACE Sport Jumping	Ozoir la Ferrière	11/04/2021
CSO	Circuit départemental	Shetland	RV Equitation	Le Voulgis	09/05/2021
CSO	Circuit départemental	Club et Poney	EEEH Anselin	La Rochette	13/06/2021
CSO	Circuit départemental	Club, poney, shetland	Haras de Liverdy	Liverdy en Brie	1 et 2/05/21
Dressage	Championnat départemental	Club et Poney	Centre Equestre Jablines	Jablines- Annet	14/03/2021
Hunter	Circuit départemental	Club et Poney	RV Equitation	Le Voulgis	23/05/2021
Hunter	Circuit départemental	Club et Poney	EEEH Anselin	La Rochette	06/06/2021
Hunter	Circuit départemental	Club, poney, shetland	ACE Sport Jumping	Ozoir la Ferrière	13/06/2021
Voltige	Championnat départemental	Club	CH De Meaux	Meaux	07/03/2021





ACCÉDEZ DIRECTEMENT AU SUJET DE
VOTRE CHOIX EN CLIQUANT SUR LES
NUMÉROS DE PAGES

FORMATION

■ BREVETS FÉDÉRAL	■ PAGE 26
■ FORMATION CONTINUE	■ PAGE 28
■ UNE EXPERTE AU CREIF	■ PAGE 30
■ OFFICIELS DE COMPÉTITION	■ PAGE 32
■ FORMATION PROFESSIONNELLE	■ PAGE 34
■ BPJEPS - DATE DE VETP	■ PAGE 34
■ DEJEPS & DESJEPS - DATE DE VEP	■ PAGE 34
■ DATE - TESTS ENTRÉE & EXAMENS	■ PAGE 35
■ LISTE DES CENTRES DE FORMATION	■ PAGE 36
■ CEZ-BERGERIE NATIONALE	■ PAGE 36
■ UCPA	■ PAGE 37
■ HARAS DE JARDY	■ PAGE 37

BREVETS FÉDÉRAL

SPECIALISEZ-VOUS !

Cette année, le CREIF propose aux enseignants franciliens trois Brevets Fédéraux :

- BFE Equi Handi
- BFE Equitation Ethologique de niveau 1
- BFE Sports Equestres CSO de niveau 2

Des formations diplômantes ayant pour but d'approfondir les connaissances et compétences des enseignants dans des domaines précis.



Le BFE, un atout pour les dirigeants et les salariés

Les enseignants titulaires d'un BFE apportent une expertise supplémentaire dans leur activité. Une telle formation est un atout, tant pour l'enseignant qui voit son employabilité augmenter que pour le dirigeant qui peut ainsi diversifier ses produits ou monter en gamme.

Une formation accessible aux enseignants franciliens

Le format des BFE, compris entre 35 et 56h, permet à tous les enseignants de se former, y compris aux enseignants en poste. Le calendrier de chacun des BFE est étudié afin que formation et activité professionnelle puissent être menées simultanément.

La proximité des sites de formation est un avantage indéniable. Tous les BFE sont organisés en Ile-de-France, minimisant les trajets.

Enfin, chaque formation est animée par des intervenants experts dans leur domaine de compétence. Des experts fédéraux sont notamment sollicités : un gage de qualité pour ces formations de spécialistes !

Renseignements et contact

Retrouvez les BFE sur notre site cheval-iledefrance.com

Pour toute question, contacter Virginie Hiesse vhiesse@cheval-iledefrance.com

BFE
Equi Handi

BFE
Equitation
Ethologique
de niveau 1

BFE
Sports Equestres
CSO de niveau 2

FORMATION CONTINUE

JOURNÉES DE FORMATION

Des journées de formation professionnelle continue sont organisées gratuitement tout au long de l'année par le CREIF à destination des enseignants, élèves en formation, dirigeants et salariés de structures franciliennes. L'offre évolue tout au long de l'année, n'hésitez pas à [consulter régulièrement notre site Internet](#) pour vous tenir au courant de toutes les formations proposées.

“

[CLIQUEZ ICI POUR DÉCOUVRIR LE CATALOGUE DES FORMATIONS CONTINUES](#)

”

Développer ses connaissances techniques

FORMATION HUNTER

- Animée par Ronan Hemon
- Lundi 8 février 2021 – Haras de Jardy (92)

[Télécharger le bon d'inscription](#)



Photo © FFE

FORMATION CSO

- Animée par Arnaud Labati
- Lundi 8 février 2021 – Ozoir la Ferrière (77)
- Lundi 8 mars 2021 – SQY Equitation (78)

[Télécharger le bon d'inscription](#)

Développer ses compétences pour améliorer sa cavalerie et sa pédagogie

PRÉVENTION PREMIÈRES BLESSURES

- Formation de soins
- Animée par Amandine Krauskopf
- Mardi 9 février 2021 – Jablines (77)

[Télécharger le bon d'inscription](#)





PRÉPARATION MENTALE

- Formation de pédagogie
- Animée par Jean Pascal Cabrera
- Lundi 15 mars 2021 – Fontainebleau (77)

[Télécharger le bon d'inscription](#)

PÉDAGOGIE : LES FONDAMENTAUX

- Formation de pédagogie
- Animée par Nicolas Sanson
- Jeudi 10 juin 2021 – Fontainebleau (77)

[Télécharger le bon d'inscription](#)



MÉTHODE ALEXANDER

- Formation de pédagogie
- Animée par Véronique Martin
- Lundi 28 juin 2021 – Jablines (77)

[Télécharger le bon d'inscription](#)

Développer ses compétences liées à la gestion de l'entreprise

FORMATION PACK OFFICE

- Animée par le CROSIF
- En visioconférence
- Mardi 9 février 2021 – Niveau 1
- Mardi 2 mars 2021 – Niveau 2

[Télécharger le bon d'inscription](#)



LE CROSIF

Le Comité Régional Olympique et Sportif d'Ile-de-France vous propose des formations spécifiques à un coût raisonnable pour les licenciés, les encadrants, les dirigeants, les salariés et les bénévoles du domaine sportif.

L'équipe d'animateurs spécialistes de thématiques diverses répondent aux besoins du milieu associatif et sportif.

[Découvrez les formations proposées par le CROSIF](#)

EXPERTISE CREIF

NOUVEAUTÉ

FORMEZ-VOUS AVEC VIRGINIE HIESSE, L'EXPERTE DU CREIF !

Dernière arrivée dans l'équipe des permanents du CREIF, Virginie Hiesse met ses compétences et son expérience au service des enseignants franciliens par le biais de formations continues. Celles-ci pourront être organisées dans les établissements sur demande des dirigeants, pour un minimum de 6 enseignants, en dressage ou en CSO.

Nous vous proposons de découvrir cette nouvelle formatrice en quelques questions !



Comment est née ta passion de l'équitation ?

Je suis tombée dedans étant petite : née dans une famille qui avait des chevaux, avec un oncle cavalier professionnel et un centre équestre dans mon village, j'ai mis le pied à l'étrier dès mes 5 ans.

Quelles sont tes disciplines de prédilection ?

Le CCE avant tout ! Cavalière de concours complet en circuit jeunes chevaux et circuit PRO pendant plusieurs années, je me suis récemment réorientée vers le CSO plus compatible avec ma vie professionnelle.

Tes fondamentaux en équitation ?

Ma maxime est celle du Général l'Hotte « Calme, en avant et droit ». Je m'appuie également sur l'échelle de progression pour construire le travail du couple cavalier / cheval.

Peux-tu nous parler de ton parcours professionnel ?

J'ai passé mon BEES 1 en 2001 avec l'UCPA et j'y suis restée de nombreuses années pour enseigner, coacher en compétition et intervenir dans la formation. En 2019, j'ai passé mon DESJEPS à Saumur et intégré le PFPS (Pôle Formation Professionnelle et Sportive) de l'IFCE. J'y ai développé mes compétences en ingénierie de formation. Depuis novembre 2021, j'ai le plaisir d'avoir rejoint l'équipe du CREIF et plus particulièrement du CREIF Formation en tant que Conseillère Technique Régionale.

Je dispose également de compétences en gestion des équipements sportifs (Master Economie et Gestion) pour pouvoir accompagner les formations en Management.

Pourquoi t'es-tu orientée vers l'enseignement et la formation ?

Pour moi, l'enseignement a été une évidence, guidée par mon envie de partager, de transmettre et d'accompagner les projets. Avec la formation, je souhaite apporter aux futurs enseignants des outils pour les préparer à un métier passionnant et les accompagner dans leur réflexion professionnelle.

Que souhaites -tu apporter aux enseignants franciliens avec les formations proposées par le CREIF ?

Originnaire d'Ile de France, j'ai à cœur de participer à la professionnalisation des acteurs de notre région et par conséquent de participer au développement durable de notre secteur.

Tout au long de son parcours professionnel, l'enseignant a besoin d'actualiser, de développer ou d'approfondir ses compétences techniques, pédagogiques et managériales. Ainsi, il poursuit son projet professionnel : il peut s'adapter pour assurer son employabilité (évolutions du secteur, du marché de l'emploi, diversité des pratiques), évoluer dans sa fonction, changer de fonction, se reconverter, se diversifier et/ou se spécialiser.

Ce dernier point est une chance incroyable pour les enseignants, celle de se réinventer tout au long de leur carrière. La formation permet de continuer à s'épanouir dans son métier, de stimuler la motivation et d'améliorer son employabilité.

C'est cette réponse là que nous souhaitons apporter aux enseignants franciliens : se former pour mieux vivre de sa passion !

Ton petit plus ?

Ah ! Indéniablement l'humour mais pour le vérifier il faut venir en formation !

Plus sérieusement, je dirais mon envie d'accompagner les enseignants dans leurs projets et ma polyvalence.

Pour tout renseignement sur les formations continues et les BFE, contactez Virginie Hiesse vhiesse@cheval-iledefrance.com





OFFICIELS DE COMPÉTITIONS

CALENDRIER DES FORMATIONS

La Fédération Française d'Equitation a confirmé que nous pouvons maintenir les formations des officiels en présentiel, celles-ci étant considérées comme des formations professionnelles.

La saison de formation se poursuit donc et de nouvelles dates sont à venir !

Calendrier des formations

Ce calendrier est susceptible d'être modifié selon l'évolution de la situation sanitaire.

Comment s'inscrire ?

Ces formations sont gratuites et réservées aux licenciés majeurs.

Inscrivez-vous en ligne grâce aux formulaires :

[Attelage](#)

[Hunter](#)

[CCE](#)

[TREC](#)

[CSO](#)

[Voltige](#)

[Commissaire au paddock](#)

[Dressage](#)

▶ Attention ! Le nombre de participants par formation est limité. La priorité sera donnée aux officiels tenus de suivre une formation cette année.

Pour toute question, contacter Anaïs Alazard (aalazard@cheval-iledefrance.com)

Février				
Date		Lieu	Type	Niv.
12	V	Paris	Chef de piste hunter	TN
13	S	Visioconférence	Juge de dressage	CN/N
13	S	Jablins	Juge CCE	SQ/C
14	D	Visioconférence	Juge de dressage	SQ/C
16	M	Jablins	Juge CSO	E/TN
18	J	Visioconférence	Commissaire de paddock (19h-21h)	N/NE
21	D	Visioconférence	Juge de dressage	CN/N
21	D	Jardy	Chef de piste PTV	TN
26	V	Visio	Juge dressage attelage (20h-21h30)	TN
Mars				
Date		Lieu	Type	Niv.
2	M	Jardy	Chef de piste CSO	E
5	V	Visio	Juge attelage 2 (20h-21h30)	TN
6	S	Jardy	Juge de voltige	TN
6	S	Jardy	Juge CCE	SQ/C
7	D	Jardy	Juge CCE	CN/N
12	V	Visio	Chef de piste attelage (20h-21h30)	TN
13	S	Jardy	Juge de dressage RLM+PARA	CN/N
21	D	Visio	Commissaire de paddock	SQ/C
Formation sur le terrain : date à venir			Chef de piste CCE	TN

Attelage
CCE
CSO
Dressage
Hunter
Multi disciplines
Voltige
TREC
Equifun

SQ	=	Sans qualification
C	=	Club
CN	=	Candidat National
N	=	National
CNE	=	Candidat National Elite
NE	=	National Elite
TN	=	Tous niveaux (sauf International)
E	=	Enseignant ou élève en formation (BPJEPS, DE, DES)

* ou SQ mais avec une expérience en tribune (carton, chrono..)

** Dates susceptibles d'être modifiées

*** Ouverte aux Nationaux éligibles à une promotion National Elite en 2021



FORMATION PROFESSIONNELLE

BPJEPS

Les tests d'entrée à la formation BPJEPS reprennent en mars. Les candidats peuvent dès maintenant s'y inscrire.

DATES DE VETP

UCPA La Courneuve (93)	→	Mercredi 24 Mars
Haras de Jardy (92)	→	Lundi 5 Avril
CE de Jablines (77)	→	Lundi 12 Avril
UCPA La Courneuve (93)	→	Mercredi 14 Avril
UCPA Bois le Roi (77)	→	Mercredi 14 Avril

Pour consulter l'ensemble des dates de VETP, [cliquez ici](#)

[Télécharger la fiche d'inscription pour aux VETP](#)

Pour plus de renseignements, contacter Nathalie Savary – nsavary@cheval-iledefrance.com

DEJEPS & DESJEPS

Retrouvez les dates de VEP pour devenir DEJEPS et DESJEPS !

[Télécharger la fiche d'inscription pour les DEJEPS](#)

[Télécharger la fiche d'inscription pour les DESJEPS](#)

Pour plus de renseignements, contacter Rachel Seris – rseris@cheval-iledefrance.com

DATES DE VEP 2021

Haras de Jardy (92)	→	lundi 5 avril
Ozoir la Ferrière (77)	→	mardi 25 mai
Haras de Jardy (92)	→	lundi 10 mai
CE de Jablines (77)	→	lundi 14 juin
Haras de Jardy (92)	→	lundi 7 juin
UCPA Bois le Roi (77)	→	mercredi 23 juin
Haras de Jardy (92)	→	lundi 12 juillet
Haras de Jardy (92)	→	lundi 30 août
Ozoir la Ferrière (77)	→	lundi 6 septembre
UCPA Bois le Roi (77)	→	mercredi 1er septembre
Haras de Jardy (92)	→	lundi 4 octobre
CE de Jablines (77)	→	lundi 22 novembre
Haras de Jardy (92)	→	lundi 8 novembre

ATE

ACCOMPAGNATEUR DE TOURISME EQUESTRE – TESTS D'ENTRÉE ET EXAMENS

Tests d'entrée en formation et examens de sortie sont programmés jusqu'en novembre 2021.

Date	Centre de formation	Département	Test d'entrée	Examen général
11/02/2021	CE des Molières	91	x	
08/03/2021	Ecurie des Acacias	95	x	
15/03/2021	Ecurie des Acacias	95		x
26/04/2021	La Tanière	95	x	x
03/05/2021	La Licorne	91	x	x
07/06/2021	CE de la Courbette	91	x	x
21/06/2021	Ecurie des Acacias	95	x	
28/06/2021	Ecurie des Acacias	95		x
13/09/2021	Ecurie des Acacias	95	x	
20/09/2021	Ecurie des Acacias	95		x
27/09/2021	La Tanière	95	x	x
25/10/2021	La Licorne	91	x	x
08/11/2021	Ecurie des Acacias	95	x	
15/11/2021	Ecurie des Acacias	95		x

Si vous êtes intéressé, contactez Anna Geist à ageist@cheval-iledefrance.com

LES DIFFÉRENTS ORGANISMES DE FORMATION

ÎLE-DE-FRANCE

[Téléchargez la liste des organismes de formations en Île-de-France](#)

CEZ

PÔLE FORMATION DE LA BERGERIE NATIONALE



Le Pôle Formation de la Bergerie nationale (CEZ), situé à Rambouillet (78), dispense des formations dans le domaine équin avec succès depuis plus de 40 ans.

Les formations proposées (apprentissage et formation continue) préparent au diplôme d'Animateur d'Équitation, au BP JEPS Activités équestres, au baccalauréat professionnel Conduite et Gestion de l'Entreprise Hippique, au Brevet Professionnel Responsable d'une entreprise Hippique et au CAPa Palefrenier-Soigneur, ainsi qu'au Certificat de Transport nécessaire au convoyage d'équidés. De nombreux professionnels dans les filières de l'élevage, le sport et les loisirs accueillent nos stagiaires et nos apprentis au sein de leurs structures.

Intégrer le Pôle Formation de la Bergerie nationale c'est bénéficier :

- d'une formation de qualité avec de très bons résultats aux examens, de salles de cours fonctionnelles,
- d'outils informatiques performants et d'un centre équestre aux infrastructures exceptionnelles doté
- d'un piquet de chevaux réservé et sélectionné pour la formation..
- d'un internat et une restauration scolaire de qualité
- de modules de formation complémentaires : attelage, éthologie, sorties pédagogiques, débouillage...
- d'une formation sur-mesure adaptée au profil de chacun

Présentation du Pôle formation : <https://youtu.be/DtarKanNYSw>

Site internet : <http://www.bergerie-nationale.educagri.fr/>

Contact mail : formation.apprentissage@bergerie-nationale.fr

Téléphone : 01.61.08.68.10

UCPA

UCPA : 3 CENTRES DE FORMATION EN 2021

UCPA Formation met en place des formations adaptées à chaque cavalier. Nos formations ont lieu sur nos centres équestres situés à La Courneuve, Bois-le-Roi et dès septembre 2021 à Saint-Maur-des-Fossés.

Les diplômes préparés vont de l'Animateur Assistant d'Equitation au DEJEPS mention sports équestres en passant par le BPJEPS équitation.

Chez UCPA Formation, nous mettons un point d'honneur pour permettre aux cavaliers d'accéder à un financement via l'apprentissage ou des formations conventionnées.

Nous organisons régulièrement des journées d'orientation pour vous rencontrer et vous proposer la formation la plus adaptée à votre profil après un diagnostic réalisé par un de nos experts dédié à la formation sur place. Grâce à un positionnement individualisé nos formations s'adaptent à chaque profil. Depuis mars 2020, nous développons grâce à la plateforme pédagogique Moodle des contenus en ligne pour permettre une pleine continuité de la formation.



UCPA Formation, acteur clé de la formation équestre :

- Plus de 65 cavaliers en formation sur les différents diplômes cette année en Ile de France,
- Plus de 90% de réussite aux différents examens,
- Plus de 95% d'accès à l'emploi à l'issue de la formation.

Pour télécharger un dossier de candidature, rendez-vous sur le site [UCPA Formation](https://www.ucpa-formation.com)

Téléphone : 04.72.78.04.50

Mail : ucpa-formation@ucpa.asso.fr

HARAS DE JARDY

NOUVEAUTÉ 2021 : UN CENTRE DE FORMATION D'APPRENTIS



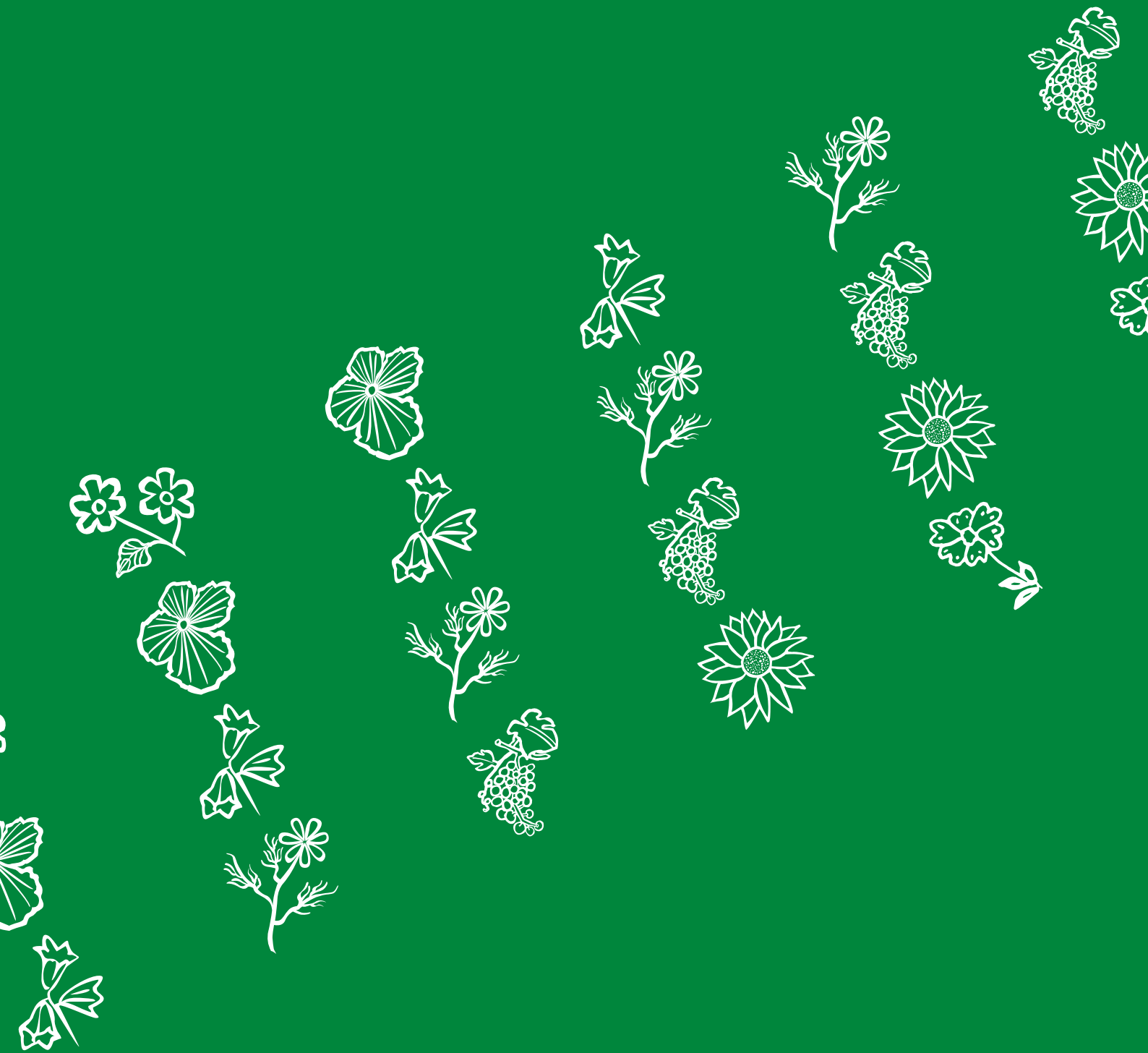
A partir de septembre, Jardy devient son propre Centre de Formation d'Apprentis !

- Simplification des démarches administratives
- Formations adaptées à l'emploi
- Possibilité de fournir des employeurs

Apprentissage possible dans toutes nos formations :

- AE
- BPJEPS
- DEJEPS

Votre contact privilégié : notre formatrice Sarah Briest
sbriest@jardy.fr / 06 43 54 89 06





ÉQUITATION D'EXTÉRIEUR

■ A CHEVAL EN VAL D'OISE ■ PAGE 40

■ EQUIRANDO ■ PAGE 41



A CHEVAL EN VAL D'OISE

■ TERRES D'HISTOIRE

Après les Yvelines dans le numéro de décembre/janvier 2021, partons à la découverte du Val d'Oise !

Un territoire propice à l'équitation d'extérieur

Dans ce département, les chemins de randonnée offrent aux voyageurs toute la diversité des paysages et reliefs d'Ile-de-France. Deux parcs naturels régionaux encadrent les terres Val d'Oisienne : le parc du Vexin et celui de l'Oise Pays de France. Profondément rural, le Val d'Oise compte de nombreux sentiers prêts à accueillir cavaliers et montures. Les chevaux sont eux-mêmes très largement présents dans le 95, notamment à l'Ouest du département.

Lieux d'exception et personnages historiques

L'histoire avec un grand H y est très présente, les vestiges préhistoriques côtoient châteaux et abbayes. Les panoramas sont tels que les artistes les plus célèbres leur ont rendu hommage, à l'image de Van Gogh ou Cézanne. Tout est là pour associer randonnée, culture et plaisir des yeux.

Un itinéraire équestre tout tracé

La commission Tourisme équestre du CREIF à remis aux autorités départementales, pour validation, un itinéraire cavalier, traversant le département du Val-d'Oise d'Ouest en Est. Pérenne, il sera le tronc vers lequel convergeront une multitude de tracés à venir.

Ce premier segment est la partie Val d'Oisienne d'un itinéraire qui permettra aux cavaliers d'effectuer le tour de l'Ile-de-France sur le dos de leurs chevaux.





Le tourisme équestre en Ile-de-France a sa page Facebook ! Abonnez-vous pour suivre les avancées du Tour de l'Ile-de-France à cheval, vous tenir informé des sessions d'ATE et découvrir les chemins franciliens !

[Tourisme Equestre en Ile-de-France - CREIF](#)

EQUIRANDO

ÉDITION 2021

EQUIRANDO 2021 – DU 30 JUILLET AU 1ER AOÛT 2021



Objectif : 100 chevaux franciliens à l'Equirando 2021

L'Ile-de-France se prépare pour l'Equirando angevin qui se tiendra au Lion d'Angers du 30 juillet au 1er août 2021 ! En 2019, les cavaliers franciliens étaient au rendez-vous pour l'édition au Haras des Bréviaires (78). L'engouement pour le tourisme équestre est fort sur notre territoire et séduit une large part des cavaliers, c'est pourquoi le CREIF et sa commission tourisme équestre proposent aux clubs un nouveau produit avec l'opération « 100 chevaux à l'Equirando ».

Une offre spéciale pour les clubs

A travers leurs clubs, les cavaliers d'Ile-de-France bénéficieront d'itinéraires d'approche ainsi que de soirées conviviales entre franciliens avant de rejoindre le Lion-d'Angers où ils représenteront notre Région. Un événement équestre, estival et festif à ne pas manquer pour tous les épris de nature !

Renseignements à venir sur : cheval-iledefrance.com, la page Facebook Tourisme Equestre en Ile-de-France – CREIF

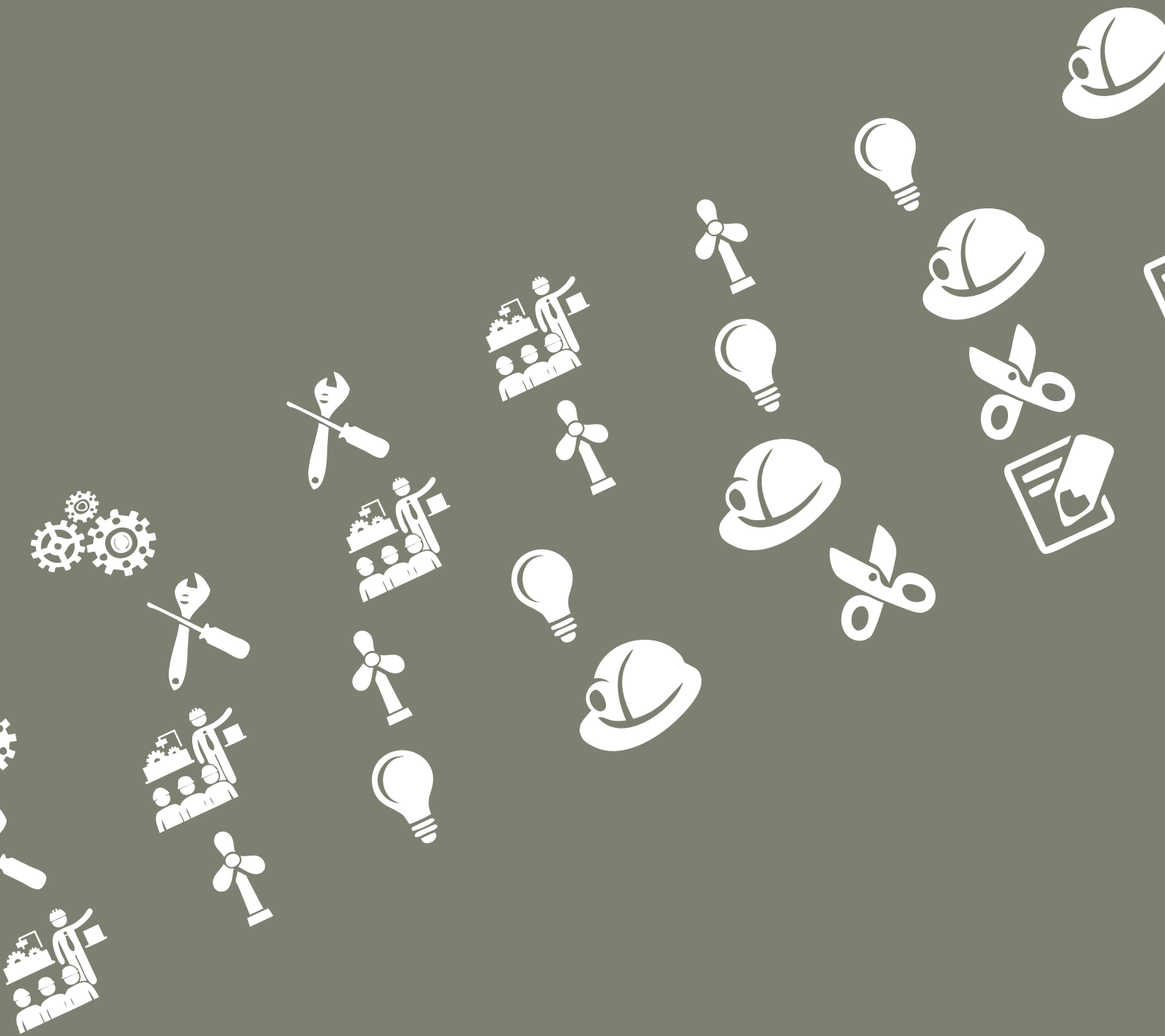
Ou auprès de :

François LEJOUR - 0607547083

Anna GEIST - 0608075191

ageist@cheval-iledefrance.com

[Télécharger le dossier de presse de l'Equirando 2021](#)





ACCÉDEZ DIRECTEMENT AU SUJET DE
VOTRE CHOIX EN CLIQUANT SUR LES
NUMÉROS DE PAGES

COMMISSIONS

- COMMISSION ENDURANCE PAGE 44
- COMMISSION DRESSAGE PAGE 45
- COMMISSION HANDICAP PAGE 45



COMMISSION ENDURANCE

REPRISE DE LA SAISON D'ENDURANCE



*Stéphane Prévosteau
Président de la commission
d'Endurance d'Ile-de-France*

Du nouveau à la tête de la Commission d'endurance d'ILE-DE-FRANCE, Monsieur Jean Du Lac cède sa place à Monsieur Stéphane Prévosteau.

Bonne continuation à Monsieur Du Lac qui s'en est occupé pendant 15 ans.

Cravent 78

Les Destriers de Vaumartin à Cravent (78) débutent la saison le 7 mars 21 sous réserves de levée des restrictions sanitaires.

Au programme des épreuves CLUB allant de la CLUB A IND (10KM° à la CLUB élite GP (60KM) et des épreuves Amateur allant de l'AMATEUR 4 (20KM) à l'AMATEUR 1 GP (100KM) ainsi que des épreuves Préparatoires allant de la Prépa 3 (40km) à Prépa 1 (90KM). Infos : Marc Gaudin 06 07 68 89 69

Fontainebleau 77

Puis viendra le concours international de Fontainebleau (77) qui se déroulera au GRAND PARQUET, Route d'Orléans les 26 et 27 Mars. Compte tenu de la situation sanitaire actuelle et du décret du Ministère chargé des Sports, le concours est prévu à huis clos et réservé aux cavaliers professionnels.

Au programme CEI 3* 160 KM et 140 KM, CEI 2* 120 KM, CEIY 2* pour les jeunes cavaliers, CEI 1* TOP 7 pour les chevaux de 7 ans, CEI 1* en 3 ou 4 boucles avec les épreuves nationales associées. Et l'organisation vient de rajouter une Prépa 1 (80KM), qui permet d'avoir un classement commun entre les licenciés Ama et Pro.

L'équipe organisatrice GRAND PARQUET ENDURANCE recherche encore quelques bénévoles pour vivre l'événement de l'intérieur.

Contact : Caroline Cabardos au 06 28 35 53 08

Après avoir s'être investi pleinement dans la commission endurance, Jean du Lac s'est retiré de son rôle de Président de commission. Emmanuel Feltesse et l'ensemble des élus du CREIF le remercient pour son dévouement qui aura permis notamment l'organisation de belles éditions du challenge d'endurance francilien.

La commission sera à présent dirigée par Stéphane Prévosteau, à qui nous souhaitons la bienvenue dans l'équipe !

COMMISSION DRESSAGE

VISIOCONFÉRENCES

Bien que beaucoup soient privés de concours, les dresseurs veillent à se tenir au courant de l'évolution du règlement !

Souhaitant mettre à profit le couvre feu, la commission dressage a organisé, sous l'impulsion de sa présidente Michèle Blanchard, des visioconférences afin de reprendre point par point le règlement et d'en discuter les subtilités.

Pas moins de 40 personnes étaient présents au premier ce jeudi 28 janvier. Une initiative qui a conquis son public puisqu'une deuxième session a immédiatement été programmée.



COMMISSION HANDICAP

FESTIVAL CHEVAL ET HANDICAP DU CREIF

Dans ces temps de crise sanitaire, La commission handicap du CREIF souhaite développer une dynamique et propose aux clubs franciliens:

« Le festival CHEVAL et HANDICAP du CREIF »

Ce concours vise à récompenser et faire connaître les clubs et enseignants d'Ile de France ayant un projet pédagogique autour du cheval et de l'handicap.

Vous en faites partie ? Alors la suite devrait vous intéresser !

- Vous réalisez un montage vidéo original retraçant vos activités autour du cheval et de l'handicap.
- D'une durée minimum de 2min et maximum de 2 min30 ,
- Le film doit nous être adressé avant le 15 mai 2021

Les meilleurs films sélectionnés par le jury se verront récompensés et seront diffusés sur nos réseaux sociaux.

De nombreux lots à gagner pour les clubs et pour les cavaliers qui ont participé au tournage.

Si vous voulez valoriser votre travail, faire connaître vos méthodes et remporter des cadeaux, lancez-vous !



BFFEHE

La Formation Brevet Fédéral d'Encadrement Equi Handi de ce début d'année 2021 affiche complet, si vous souhaitez suivre cette formation cette année, veuillez vous faire connaître auprès du CREIF afin que des nouvelles dates soient programmées.

LES ACTUALITÉS DES C.D.E.

COMITÉS DÉPARTEMENTAUX D'ÉQUITATION

